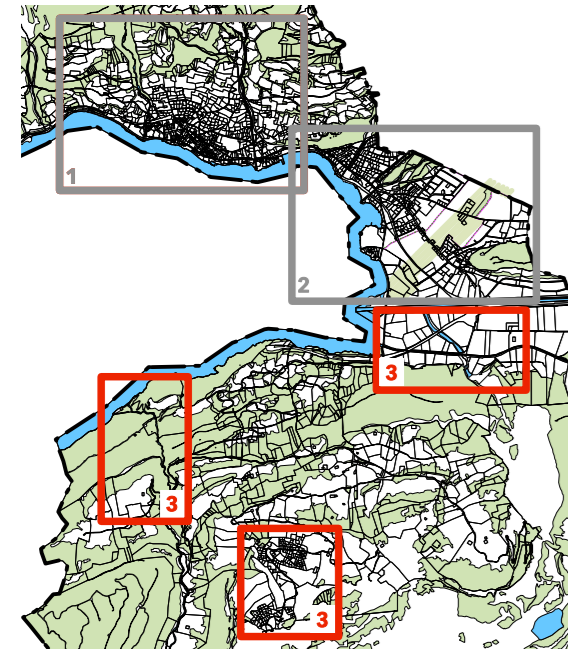


GENEHMIGUNG

Einwohnergemeinde Brienz

Revision Ortsplanung, Teil 2



Zonenplan Nr. 3, 1:2500 / 1:5000

- Die Teil-Revision der Ortsplanung besteht aus:
- Inventarplan
 - Zonenpläne Nrn. 1 – 3
 - Zonenplan Naturgefahren
 - Schutzzoneplan
 - Baureglement
 - Richtpläne Rad-, Fuss- und Wanderwege

- Weitere Unterlagen:
- Erläuterungsbericht
 - Mitwirkungsbericht

Oktober 2013
 brienztop revision 2_sistiertp1419_131008_gesproj.pdf

ecoptima - Spitalgasse 34 - Postfach - 3001 Bern - Telefon 031 310 50 80 - Fax 031 310 50 81 - www.ecoptima.ch - info@ecoptima.ch

Genehmigungsvermerke

Mitwirkung vom 15. April bis 23. Mai 2011
 Vorprüfung vom 21. Juni 2013

1. öffentliche Auflage
 Publikation im Amtsblatt 17. Juli 2013
 Publikation im amtli. Anzeiger 18. und 25. Juli 2013
 Öffentliche Auflage vom 18. Juli bis 16. Aug. 2013

Nachträgliche Auflage
 Publikation im Amtsblatt 4. September 2013
 Publikation im amtli. Anzeiger 6. und 13. Sept. 2013
 Öffentliche Auflage vom 6. Sept. bis 7. Okt. 2013

Einspracheverhandlungen am 22. August 2013
 Erledigte Einsprachen 11
 Unerledigte Einsprachen 8
 Rechtsverwahrungen 3

Beschlossen durch den Gemeinderat am 19. und 26. August 2013
 Beschlossen durch die Gemeindeversammlung am 29. August 2013

Namens des Gemeinderates Sekretär
 Präsidentin

Annelise Zimmermann Thomas Dräyer

Die Richtigkeit dieser Angaben bescheinigt:
 Brienz,

Gemeindeschreiber

Thomas Dräyer

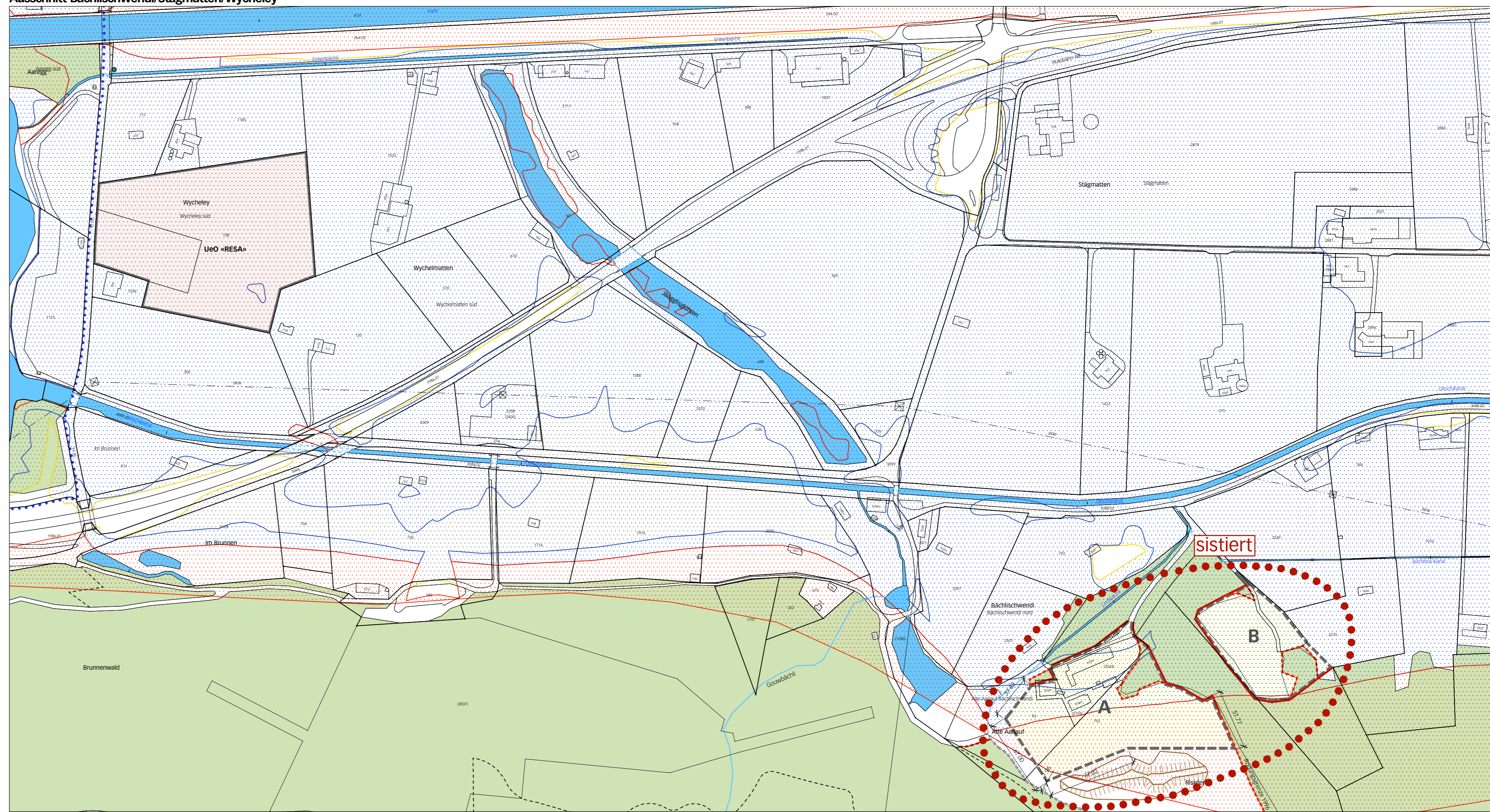
**Genehmigt durch das kantonale Amt für
 Gemeinden und Raumordnung**

**Genehmigt durch das kantonale
 Amt für Wald**

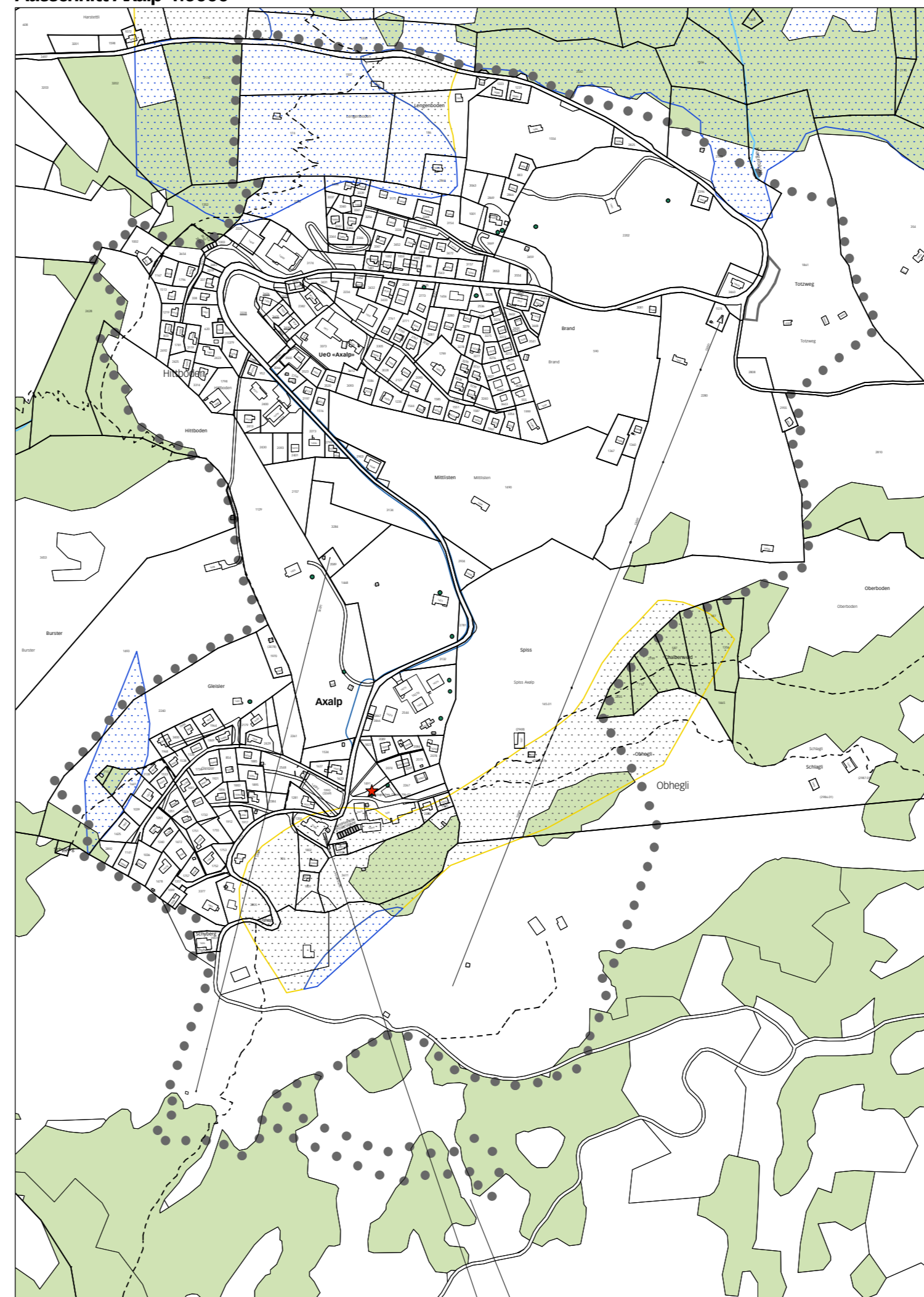
Ausschnitt Giessbach/Schweibenalp



Ausschnitt Bächlischwendi/Stägmatten/Wycheley



Ausschnitt Axalp 1:5000



Legende

Inhalte:

- Zone mit Planungslicht ZPP (inkl. Sektorengrenze)
- bestehende Überbauungsordnung UeO
- verbindliche Waldgrenze nach Art. 10 Abs. 2 WaG

- geologisches Objekt
- Gemeindegrenze
- Gewässer

Hinweise:

- Uferschutzplan USP
- Baugruppe
- schützenswerte Baute
- erhaltenswerte Baute
- Einzelbaum
- Wald
- bestehende verbindliche Waldgrenze nach Art. 10 Abs. 2 WaG
- aktueller Waldrand 2012
- Schutzdamm
- sistierte ZPP «Bächlischwendi»

- Naturegefahren:
(Geoportäl, Stand November 2012)
- erhebliche Gefährdung
- mittlere Gefährdung
- geringe Gefährdung