

Einwohnergemeinde Brienz



Budget 2023

Nach HRM2



Neubau ARA



Neubau Kindergarten Dorf



Sanierung Fassade Süd/Ost DLZ Glyssibach

Inhalt

0	Auf einen Blick (Management Summary)	5
1	Rechnungslegungsgrundsätze Harmonisiertes Rechnungslegungsmodell 2 (HRM2)	6
1.1	Allgemeines	6
1.2	Abschreibungen.....	6
1.2.1	Bestehendes Verwaltungsvermögen (Übergangsbestimmungen Art. T2-4 Abs. 1 GV)	6
1.2.2	Sonderfälle Verwaltungsvermögen (Übergangsbestimmungen Art. T2-4 Abs. 1 GV)	6
1.2.3	Neues Verwaltungsvermögen.....	6
1.2.4	Zusätzliche Abschreibungen (Art. 84 GV)	7
1.3	Investitionsrechnung / Aktivierungsgrenze.....	7
2	Erläuterungen	8
2.1	Allgemeines	8
2.2	Erfolgsrechnung (ER).....	8
2.2.1	Entwicklung Personalaufwand.....	8
2.2.2	Entwicklung Sachaufwand.....	8
2.2.3	Entwicklung Abschreibungen.....	8
2.2.4	Entwicklung Steuerertrag.....	9
2.3	Geplante Investitionen	9
3	Ergebnis	10
3.1	Allgemeine Übersicht.....	10
3.2	Übersicht der NPM Produkte.....	11
3.3	Übersicht Gesamtergebnis Gemeinde	14
3.3.1	Erfolgsrechnung (ER)	14
3.3.2	Investitionsrechnung (IR)	17
3.3.3	Finanzierungsergebnis	17
3.4	Ergebnis Allgemeiner Haushalt	18
3.4.1	Erfolgsrechnung (ER)	18

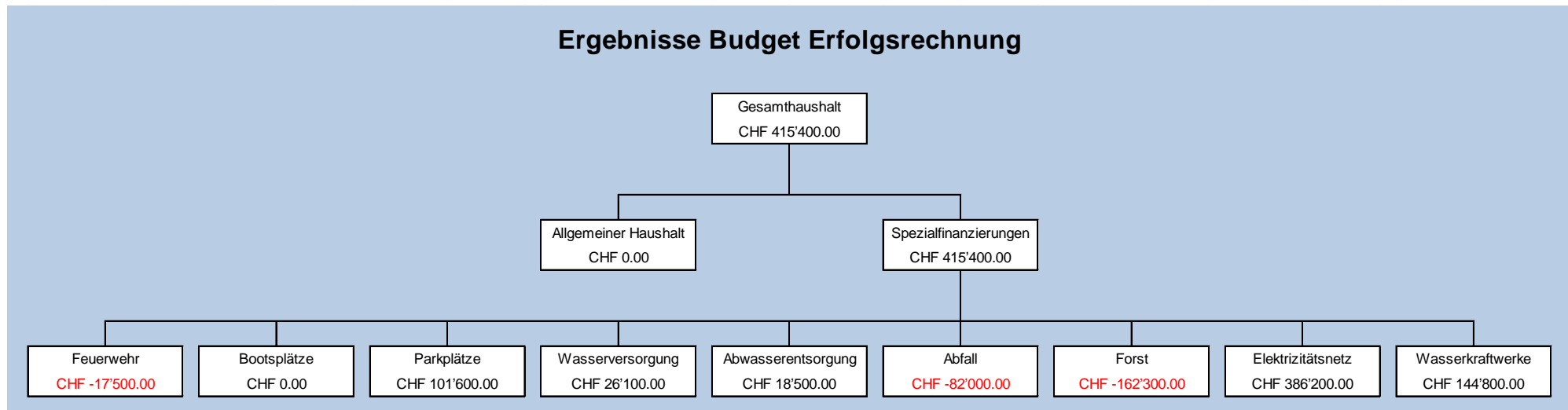
3.4.2	Investitionsrechnung (IR)	19
3.4.3	Finanzierungsergebnis	19
3.5	Ergebnis Spezialfinanzierung Feuerwehr.....	20
3.6	Ergebnis Spezialfinanzierung Bootsplätze	21
3.7	Ergebnis Spezialfinanzierung Parkplätze.....	22
3.8	Ergebnis Spezialfinanzierung Wasserversorgung.....	23
3.9	Ergebnis Spezialfinanzierung Abwasserentsorgung.....	24
3.10	Ergebnis Spezialfinanzierung Abfall	25
3.11	Ergebnis Spezialfinanzierung Forst.....	26
3.12	Ergebnis Spezialfinanzierung Elektrizitätsnetz.....	27
3.13	Ergebnis Spezialfinanzierung Wasserkraftwerke	29
4	Erfolgsrechnung (ER)	30
4.1	Zusammenzug Gliederung nach Sachgruppen Erfolgsrechnung.....	30
4.2	Übersicht Abschlüsse der Erfolgsrechnung.....	32
4.3	Zusammenzug Erfolgsrechnung nach funktionaler Gliederung	33
5	Investitionsrechnung (IR)	35
5.1	Zusammenzug Investitionsrechnung nach funktionaler Gliederung	35
6	Eigenkapitalnachweis	36
6.1	Auswertungen.....	36
6.2	Kommentare zu den Auswertungen	37
6.2.1	Spezialfinanzierungen (SG 290).....	37
6.2.2	Rücklagen der Globalbudgetbereiche (SG 292).....	37
6.2.3	Vorfinanzierungen (SG 293)	37
6.2.4	Reserven zusätzliche Abschreibungen (SG 294).....	37
6.2.5	Neubewertungsreserve Finanzvermögen (SG 296)	37
6.2.6	Bilanzüberschuss/-fehlbetrag (SG 299).....	37
7	Antrag des Gemeinderates an die Gemeindeversammlung	38

8	Genehmigung Budget	40
9	Erfolgsrechnung nach Funktionaler Gliederung.....	41
10	Investitionsrechnung nach Funktionaler Gliederung	75
11	Wiederbeschaffungswerte und Einlage Werterhalt der Bereiche Wasser, Abwasser, Kraftwerke und Elektrizitätsnetz.....	80

Bericht Budget 2023

0 Auf einen Blick (Management Summary)

- Steueranlage 1.81 unverändert.
- Auflösung der Neubewertungsreserve von CHF 269'200.00 verbessert das Ergebnis.
- Zusätzliche Abschreibungen nach Art. 84/85 GV von CHF 346'300.00
- Ausgeglicherer allgemeiner Haushalt (Steuerhaushalt).
- Ertragsüberschuss Gesamthaushalt CHF 415'400.00.
- Erfolgsrechnung Aufwand CHF 25'561'800.00
- Finanzierungsergebnis allgemeiner Haushalt CHF -2'213'200.00 Finanzierungsfehlbetrag.
- Finanzierungsergebnis Gesamthaushalt CHF -5'932'000.00 Finanzierungsfehlbetrag = zunehmende Schulden.
- Investitionsrechnung: Bruttoinvestitionen CHF 11'348'900.00 / Nettoinvestitionen CHF 8'384'100.00.
- Infolge der hohen Investitionen wird das Fremdkapital (Aufnahme von Darlehen) weiter zunehmen.
- Nettoschulden pro Einwohner Stand 1.1.2022 keine, das Finanzvermögen ist noch grösser als das Fremdkapital.
- Verzinsliches Fremdkapital Darlehen (Stand Okt. 2022 Total CHF 11 Mio.) CHF 6 Mio. bis 2024 zu -0.16%, CHF 2 Mio. bis 2024 zu 1.06%, CHF 3 Mio. bis 2023 zu 0.1%.
- Eigenkapital allgemeiner Haushalt per 31.12.2021 CHF 3.5 Mio.
- Eigenkapital Gesamthaushalt per 31.12.2021 CHF 23.6 Mio.



Rechnungslegungsgrundsätze Harmonisiertes Rechnungslegungsmodell 2 (HRM2)

1.1 Allgemeines

Das Budget wurde nach dem Rechnungslegungsmodell HRM2, gemäss Art. 70 Gemeindegesetz (GG, [BSG 170.11]), erstellt.

1.2 Abschreibungen

1.2.1 Bestehendes Verwaltungsvermögen (Übergangsbestimmungen Art. T2-4 Abs. 1 GV)

Das am 1.1.2016 bestehende Verwaltungsvermögen wurde zu Buchwerten in HRM2 übernommen:

Das Verwaltungsvermögen inkl. Wasserversorgung betrug per 01.01.2016	CHF	10'226'430
--	-----	------------

Das bestehende Verwaltungsvermögen ohne Wasserversorgung und Abwasserentsorgung betrug per 01.01.2016 **CHF 8'386'000** und wird innert **12 Jahren**, d.h. ab dem Rechnungsjahr 2016 bis und mit Rechnungsjahr 2027 linear abgeschrieben.

Das bestehende Verwaltungsvermögen des allgemeinen Haushalts hat sich in den Jahren 2017/18/19/20 um CHF 266'945.75 reduziert (Eingang altrechtlicher Mehrwertabschöpfung). Die nachfolgenden Werte wurden entsprechend angepasst.

Das per 31.12.2020 abzuschreibende Verwaltungsvermögen des allgemeinen Haushalts (Steuerhaushalt) beträgt CHF 2'390'071 und das der Spezialfinanzierungen CHF 2'193'927.

Abschreibung in 12 Jahren bis 2027 ergibt einen jährlichen Abschreibungssatz von 8.33% ,	CHF	654'000
--	-----	---------

Jährliche Abschreibungen zu Lasten des allgemeinen Haushalts (Steuerhaushalt)	CHF	341'000
---	-----	---------

Jährliche Abschreibungen zu Lasten der Spezialfinanzierungen Feuerwehr, Parkplätze, Bootsplätze, Elektrizitätsnetz und Wasserkraftwerke, ohne Wasser und Abwasser	CHF	313'000
---	-----	---------

1.2.2 Sonderfälle Verwaltungsvermögen (Übergangsbestimmungen Art. T2-4 Abs. 1 GV)

Verwaltungsvermögen per 01.01.2016 in den Bereichen Wasser (Bestand CHF 1'840'430) und Abwasser (Bestand CHF 0).

Wasserversorgung: Lineare Abschreibung in der Höhe der Einlage in die Spezialfinanzierung im Jahr vor der Einführung. Im Jahr 2015 wurden CHF 144'677.00 eingelegt, dieser Betrag wird um die Entnahmen für die neuen Abschreibungen und den Werterhalt in der Erfolgsrechnung reduziert. Das bestehende Verwaltungsvermögen der Wasserversorgung wird voraussichtlich nach dem Jahr 2040 abgeschrieben sein. Eine kürzere Abschreibungsdauer ist nur mit der Erhöhung der Einlage Werterhalt und der verbundenen Gebührenerhöhung zu erreichen, wir legen aktuell 60% des Werterhalts ein.

1.2.3 Neues Verwaltungsvermögen

Auf neuen Vermögenswerten nach Einführung von HRM2, werden die planmässigen Abschreibungen nach Anlagekategorien und Nutzungsdauer (Anhang 2 GV) berechnet. Seit dem Jahr 2016 wird eine Anlagenbuchhaltung geführt. Die Abschreibungen erfolgen linear nach Nutzungsdauer der Investition. Die

linearen Abschreibungen werden in den jeweiligen Funktionen und nicht mehr im Ressort Finanzen verbucht (Bsp. die Abschreibungen der Sanierung Schulhaus wird in der Funktion 2170 Schulliegenschaften verbucht).

1.2.4 Zusätzliche Abschreibungen (Art. 84 GV)

Zusätzliche Abschreibungen betreffen nur den **allgemeinen Haushalt** und werden vorgenommen, wenn im Rechnungsjahr

- a) in der Erfolgsrechnung ein Ertragsüberschuss ausgewiesen wird und
- b) die ordentlichen Abschreibungen kleiner als die Nettoinvestitionen sind.

Bei uns trifft dies zu, daher sind zusätzlichen Abschreibungen zu budgetieren.

	CHF
Aufwand- / Ertragsüberschuss gemäss Budget (SG 9000)	346'300
Nettoinvestitionen allgemeiner Haushalt	3'052'600
./. Ordentliche Abschreibungen allgemeiner Haushalt	- 828'300
Differenz	2'224'300
Zusätzliche Abschreibungen (höchstens im Betrag des Ertragsüberschusses)	346'300
Ergebnis Budget	0

1.3 Investitionsrechnung / Aktivierungsgrenze

Der Gemeinderat belastet einzelne Investitionen bis zum Betrag von CHF 50'000.00 (*gemäss Art. 79a GV*) der Erfolgsrechnung. Er verfolgt dabei eine konstante Praxis. In den Spezialfinanzierungen Wasser, Abwasser, Elektrizitätsnetz und Wasserkraftwerke werden die werterhaltenden Investitionen unter CHF 50'000.00, welche in der Erfolgsrechnung verbucht werden, der Vorfinanzierung Werterhaltung entnommen.

2 Erläuterungen

2.1 Allgemeines

Das Budget 2023 sieht eine unveränderte Steueranlage vor und ist mit folgenden Sätzen berechnet worden:

Gemeindesteueranlage	1.81						
Liegenschaftssteuer	1.5‰	des amtlichen Wertes					
Feuerwehersatzabgabe	35%	der einfachen Steuer, min. CHF 200, max. CHF 450					
Hundetaxe	CHF	100	pro Hund				
Bootsplätze							
Wohnsitz Brienz	CHF	270	offener Platz	400	gedeckter Platz	1'150	Hafenplatz
Wohnsitz in der Kirchgemeinde	CHF	480	offener Platz	730	gedeckter Platz	2'080	Hafenplatz
Wohnsitz ausserhalb KG	CHF	680	offener Platz	1'030	gedeckter Platz	2'080	Hafenplatz

2.2 Erfolgsrechnung (ER)

2.2.1 Entwicklung Personalaufwand

Gegenüber dem Jahr 2021 nimmt der Personalaufwand um CHF 328'500.00, +7.4% zu. Die Zunahme begründet sich mit der Anstellung eines neuen Finanzverwalters, eines zusätzlichen Försters und der Nachfolgeregelung des Leiters der Gemeindebetriebe im Jahr 2023. Gegenüber dem Budget 2022 resultiert eine Zunahme von CHF 289'000.00, +6.4%.

2.2.2 Entwicklung Sachaufwand

Der Sachaufwand nimmt gegenüber dem Jahr 2021 um CHF 1'551'300.00, +23.7% zu. Gegenüber dem Budget 2022 resultiert eine Zunahme von CHF 1'293'400.00, +19.0%. Gegenüber dem Budget 2022 musste für die Energiebeschaffung rund CHF 1'140'000.00 mehr budgetiert werden, da infolge der Ukraine-Krise die Energiepreise explosionsartig gestiegen sind. Infolge des neuen Schulmodells ab Sommer 2023 werden die Schulräume in den Aussen-gemeinden neu mit einer Miete entschädigt, diese wiederum fliesst in die Schulabrechnung mit ein.

2.2.3 Entwicklung Abschreibungen

Gegenüber dem Jahr 2021 nehmen die planmässigen Abschreibungen im Gesamthaushalt aus neuen Investitionen um CHF 530'100.00 auf CHF 1'013'300.00 zu: Zu Lasten des allgemeinen Haushalts plus CHF 118'500.00 und zu Lasten der Spezialfinanzierungen plus CHF 411'600, davon CHF 330'700.00 zu Lasten der SF Abwasser.

2.2.4 Entwicklung Steuerertrag

Gegenüber der Rechnung 2021 erwarten wir eine Zunahme von CHF 343'100.00 oder +4.1%. Weitere Bemerkungen siehe Kommentar 3.3.1.

2.3 Geplante Investitionen

Das Budget 2023 der Investitionsrechnung sieht Bruttoinvestitionen von CHF 11'348'900.00 mit Nettoinvestitionen von CHF 8'384'100.00 vor. Zu Lasten des allgemeinen Haushalts fallen Nettoinvestitionen von CHF 3'052'600.00 und zu Lasten der Spezialfinanzierungen CHF 5'331'500.00 an. Diese Werte entsprechen dem Investitionsplan 2023-2031. Vorbehalten bleiben die Verpflichtungskreditbeschlüsse durch die entsprechenden kreditkompetenten Organe.

Die grössten Investitionen 2023 (Brutto)

Steuerfinanziert

Neubau Kindergarten Dorf	CHF	1'804'700.00
Sanierung Axalpstrasse	CHF	600'000.00
Strasse Neuerschliessung Strytacher	CHF	500'000.00
Sanierung ZSA Kienholz	CHF	300'000.00
DLZ Glyssibach Sanierung Fassade Süd/Ost	CHF	295'900.00

Spezialfinanzierungen

Neubau ARA	CHF	6'000'000.00
Abwasser Kanalsanierungen GEP	CHF	500'000.00
Ersatz Leitungen Schulhausplatz Dorf	CHF	182'000.00
Sanierung Pumpwerk Rippli	CHF	100'000.00

Insgesamt sollen 24 Projekte bearbeitet und umgesetzt werden, an 6 Projekte erhalten wir Subventionen und Beiträge Dritter.

Die Nettoinvestitionen des Gesamthaushaltes liegen CHF 5.9 Mio. über unserer jährlichen Selbstfinanzierung. Zur Finanzierung dieser Projekte müssen somit weitere Darlehen aufgenommen werden.

Aus der Erfahrung der letzten Jahre nehmen wir an, dass infolge von Genehmigungshindernissen oder mangelnden Personalressourcen nicht alle angemeldeten Investitionen realisiert werden können.

3 Ergebnis

3.1 Allgemeine Übersicht

Jahresergebnisse	Budget 2023	Budget 2022	Rechnung 2021
ER Gesamthaushalt (Steuerhaushalt und Spezialfinanzierungen)	415'400	- 97'700	1'376'763.03
ER Allgemeiner Haushalt (Steuerhaushalt)	0	- 84'400	925'097.00
Spezialfinanzierung Feuerwehr	-17'500	- 88'000	19'012.38
Spezialfinanzierung Bootsplätze	0	3'700	-22'469.52
Spezialfinanzierung Parkplätze	101'600	- 72'300	6'757.47
Spezialfinanzierung Wasser	26'100	18'000	105'187.69
Spezialfinanzierung Abwasser	18'500	- 9'100	4219.43
Spezialfinanzierung Abfall	-82'000	- 53'300	-38'005.49
Spezialfinanzierung Forst	-162'300	- 156'200	149'501.46
Spezialfinanzierung Elektrizität	386'200	206'800	75'752.47
Spezialfinanzierung Wasserkraftwerke	144'800	137'100	151'710.14
Steuerertrag natürliche Personen	6'397'700	6'063'500	6'188'412.65
Steuerertrag juristische Personen	643'600	449'500	536'057.80
Liegenschaftssteuer	1'210'000	1'180'000	1'208'333.10
Nettoinvestitionen Gesamthaushalt	8'384'100	8'848'000	4'672'731.47

3.2 Übersicht der NPM Produkte

Wasserversorgung NPM

	Budget 2023		Budget 2022		Rechnung 2021	
	Aufwand	Ertrag	Aufwand	Ertrag	Aufwand	Ertrag
	798'300	824'400	745'800	763'800	729'400	834'588
Nettoergebnis an Spezialfinanzierung	26'100		18'000		105'188	
Kostendeckungsgrad, KDG in %	103.27%		102.41%		114.42%	

Mit vorliegendem Budget erreicht die Wasserversorgung einen Kostendeckungsgrad von 103.27%, die Gebühren bedürfen keiner Anpassung.

Abwasserentsorgung NPM

	Budget 2023		Budget 2022		Rechnung 2021	
	Aufwand	Ertrag	Aufwand	Ertrag	Aufwand	Ertrag
	1'688'300	1'706'800	1'581'200	1'572'100	1'469'508	1'473'728
Nettoergebnis an Spezialfinanzierung	18'500		-9'100		4'219	
Kostendeckungsgrad, KDG in %	101.10%		99.42%		100.29%	

Mit vorliegendem Budget erreicht die Abwasserentsorgung einen Kostendeckungsgrad von 101.10%. Die Gebühren bedürfen im Jahr 2023 keiner Anpassung. Nach Inbetriebnahme der ARA wird der neue Anlagenwert zu deutlich höheren Einlagen in den Werterhalt führen. Die Gebühren müssen nach Inbetriebnahme der neuen ARA überprüft und eventuell erhöht werden müssen.

Abfallentsorgung
NPM

	Budget 2023		Budget 2022		Rechnung 2021	
	Aufwand	Ertrag	Aufwand	Ertrag	Aufwand	Ertrag
	396'800	314'800	359'300	306'000	362'396	324'390
Nettoergebnis an Spezialfinanzierung	-82'000		-53'300		-38'005	
Kostendeckungsgrad, KDG in %	79.33%		85.17%		89.51%	

Mit vorliegendem Budget erreicht die Abfallentsorgung einen Kostendeckungsgrad von 79.33%, die Gebühren müssten erhöht werden, um die Aufgaben ausgleichen zu finanzieren. Der Bestand der Spezialfinanzierung kann die Aufwandüberschüsse ab 2023 nicht mehr ausgleichen.

Elektrizitätsnetz
NPM

	Budget 2023		Budget 2022		Rechnung 2021	
	Aufwand	Ertrag	Aufwand	Ertrag	Aufwand	Ertrag
	4'867'600	5'253'800	3'691'400	3'898'200	3'960'016	4'035'768
Nettoergebnis an Spezialfinanzierung	386'200		206'800		75'752	
Kostendeckungsgrad, KDG in %	107.93%		105.60%		101.91%	

Mit vorliegendem Budget erreicht die Elektrizitätsversorgung einen Kostendeckungsgrad von 107.93%.

Wasserkraftwerke
NPM

	Budget 2023		Budget 2022		Rechnung 2021	
	Aufwand	Ertrag	Aufwand	Ertrag	Aufwand	Ertrag
	256'800	401'600	279'800	416'900	240'859	392'569
Nettoergebnis an Spezialfinanzierung	144'800		137'100		151'710	
Kostendeckungsgrad, KDG in %	156.39%		149.00%		162.99%	

Mit vorliegendem Budget erreichen die Wasserkraftwerke einen Kostendeckungsgrad von 156.39%.

3.3 Übersicht Gesamtergebnis Gemeinde

3.3.1 Erfolgsrechnung (ER)

	Budget 2023	Budget 2022	Rechnung 2021	
Erfolgsrechnung				
Betrieblicher Aufwand				
30	Personalaufwand	4'764'600.00	4'475'600.00	4'436'135.91
31	Sach- und übriger Betriebsaufwand	8'089'600.00	6'796'200.00	6'538'327.84
33	Abschreibungen Verwaltungsvermögen	1'756'700.00	1'519'200.00	1'343'547.15
35	Einlagen Fonds und Spezialfinanzierungen	644'700.00	680'500.00	681'998.04
36	Transferaufwand	7'872'600.00	6'822'600.00	6'557'466.31
37	Durchlaufende Beiträge	0.00	0.00	0.00
	Betrieblicher Aufwand	23'128'200.00	20'294'100.00	19'557'475.25
Betrieblicher Ertrag				
40	Fiskalertrag	8'611'300.00	8'053'000.00	8'268'199.50
41	Regalien und Konzessionen	0.00	0.00	0.00
42	Entgelte	8'656'500.00	7'012'500.00	7'633'272.76
43	Verschiedene Erträge	125'000.00	123'000.00	142'374.35
45	Entnahmen Fonds u. Spezialfinanzierungen	546'900.00	430'700.00	248'150.19
46	Transferertrag	5'493'300.00	4'086'500.00	4'253'873.16
47	Durchlaufende Beiträge	0.00	0.00	0.00
	Betrieblicher Ertrag	23'433'000.00	19'705'700.00	20'545'869.96
	Ergebnis aus betrieblicher Tätigkeit	304'800.00	-588'400.00	988'394.71
34	Finanzaufwand	171'000.00	55'300.00	62'239.60
44	Finanzertrag	463'800.00	407'700.00	409'419.14
	Ergebnis aus Finanzierung	292'800.00	352'400.00	347'179.54
	Operatives Ergebnis	597'600.00	-236'000.00	1'335'574.25
38	Ausserordentlicher Aufwand	813'700.00	475'400.00	625'893.67
48	Ausserordentlicher Ertrag	631'500.00	613'700.00	667'082.45
	Ausserordentliches Ergebnis	-182'200.00	138'300.00	41'188.78
	Gesamtergebnis Erfolgsrechnung	415'400.00	-97'700.00	1'376'763.03
	(+ = Ertragsüberschuss / - = Aufwandüberschuss)			

In dieser Aufstellung ist der intern verrechnete Personal- und Sachaufwand der Art 39/49 mit einem Umsatz von CHF 771'700.00 nicht eingerechnet.

Betrieblicher Aufwand

Personalaufwand: Gegenüber dem Jahr 2021 nimmt der Personalaufwand um CHF 328'500.00, +7.4% zu. Die Löhne der Verwaltung steigen um CHF 163'400.00. Hier wirkt sich die Anstellung eines zusätzlichen Finanzverwalters aus. Im Bereich Bildung steigen die Löhne um CHF 45'000.00, unter anderem infolge der Stellenprozentenerhöhung im Bereich Tagesschule. Im Bereich Forst wirkt sich die Anstellung des zweiten Försters im 2022 mit CHF 93'000.00. Die Nachfolgeregelung des Leiters Gemeindebetriebe wirkt sich mit CHF 24'000.00 im Bereich Elektrizität aus. Die Arbeitgeberbeiträge an AHV, BVG und UVG steigen um CHF 29'200.00. Gegenüber dem Budget 2022 resultiert beim Personalaufwand eine Zunahme von CHF 289'000.00, +6.4%.

Sach- und Betriebsaufwand: Der Sachaufwand nimmt gegenüber dem Jahr 2021 um CHF 1'551'300.00, +23.7% zu. Gegenüber dem Budget 2022 resultiert eine Zunahme von CHF 1'293'400.00, +19.0%. Gegenüber dem Budget 2022 musste für die Energiebeschaffung rund CHF 1'140'000.00 mehr budgetiert, da infolge der Ukraine Krise die Energiepreise explosionsartig gestiegen sind. Infolge des neuen Schulmodells ab Sommer 2023 werden die Schulräume in den Anschlussgemeinden neu mit einer Miete entschädigt, diese wiederum fliesst in die Schulabrechnung mit ein.

Abschreibungen: Infolge des hohen Investitionsvolumens steigen die Abschreibungen nach Nutzungsdauer entsprechend an. Gegenüber dem Jahr 2021 nehmen die planmässigen Abschreibungen im Gesamthaushalt aus neuen Investitionen um CHF 530'100.00 auf CHF 1'013'300.00 zu: Zu Lasten des allgemeinen Haushalts plus CHF 118'500.00 und zu Lasten der Spezialfinanzierungen plus CHF 411'600, davon CHF 330'700.00 zu Lasten der SF Abwasser. Übrige Abschreibungen sind nur bei einem Ertragsüberschuss zu buchen, sofern die Nettoinvestitionen höher sind als die ordentlichen Abschreibungen. Dies wird voraussichtlich im Jahr 2023 der Fall sein, weshalb mit zusätzlichen Abschreibungen von CHF 346'300.00 gerechnet wird.

Einlagen Spezialfinanzierungen: Die Einlagen verändern sich gegenüber dem Budget 2022 nur wenig.

Transferaufwand: Hier werden alle Kostenanteile an Kanton, Gemeinden, weitere Gemeinwesen und intern an die Spezialfinanzierungen verbucht. Es resultiert eine Zunahme von CHF 1'315'100.00 gegenüber dem Jahr 2021. Die Beiträge an die Lastenausgleiche betragen rund CHF 6.0 Mio., die Zunahme um rund CHF 1.0 Mio. betreffen die Anteile an die Lehrerbesoldungen infolge des neuen Schulmodells. . Die intern verrechneten Kosten (Personal- und Sachaufwand) an die Spezialfinanzierungen betragen rund CHF 800'000.00. Für den Lastenausgleich Sozialhilfe und den Lastenausgleich Ergänzungsleistungen rechnen wir aufgrund der Coronapandemie mit rund CHF 120'000.00 höheren Ausgaben. Der Beitrag an den Lastenausgleich öffentlicher Verkehr nimmt um CHF 43'000.00 zu.

Betrieblicher Ertrag

Fiskalertrag = Steuereinnahmen: Gegenüber der Rechnung 2021 erwarten wir eine Zunahme von CHF 343'000.00 oder +4.1%. Gegenüber dem Budget 2022, bei welchem wir mit einem Einbruch der Steuererträge infolge Coronapandemie gerechnet haben, rechnen wir mit einer Zunahme des Steuerertrages um CHF 558'000.00 oder 6.9%. Bei den natürlichen Personen erwarten wir gegenüber dem Jahr 2021 eine Zunahme von rund CHF 209'000, bei den juristischen Personen um CHF 108'000.00, +20% gegenüber 2021. Bei den Sondersteuern sind die Abweichungen gering.

Entgelte: Insgesamt rechnen wir mit CHF 1'023'000.00 höheren Einnahmen. Den grössten Rückgang von CHF 71'000.00 erwarten wir bei den Anschlussgebühren Wasser, Abwasser und Energie. Die Parkgebühren werden infolge der Anpassung der Parkgebühren CHF 122'000.00 höher budgetiert als 2021. Im Bereich Energie haben wir bei der Netznutzung und beim Energieverkauf CHF 1.1 Mio. Mehreinnahmen budgetiert.

Verschiedene Erträge: Hier werden die Personalaufwände an die Projekte verrechnet, diese werden mit CHF 125'000.00 budgetiert.

Entnahmen Fonds u. Spezialfinanzierungen: Hier werden die Abschreibungen und die Aufwände der Erfolgsrechnung für den Werterhalt der Bereiche Wasser und Abwasser entnommen, die Entnahmen steigen um CHF 298'800.00. Die Entnahmen für das Elektrizitätsnetz und der Wasserkraftwerke werden nicht mehr unter der Sachgruppe 4510, sondern neu unter 4893 (Einlagen in Vorfinanzierung Eigenkapital) budgetiert und verbucht.

Transferertrag: Hier werden alle Beiträge des Kantons, der Gemeinden, weiterer Gemeinwesen und intern an die Spezialfinanzierungen verbucht. Die Zunahme gegenüber dem Jahr 2021 beträgt CHF 1'239'000.00. Die Zunahme erklärt sich mit der neuen Verbuchung der Beiträge pro Schüler an die Lehrerbildung ab 2023 CHF 853'000.00 und der zusätzlichen Gemeindebeiträge der neuen Anschlussgemeinden im neuen Schulmodell ab Sommer 2023. Die Disparität sollte dem Beitrag 2021 entsprechen.

Ergebnis aus Finanzierung

Finanzaufwand: Der Aufwand für interne Verzinsung, Vergütungszinsen Steuern, Darlehen und Unterhalt der Liegenschaften Finanzvermögen steigt um CHF 109'000.00 und beträgt CHF 171'000.00. Die höchste Zunahme verzeichnen wir bei den Zinsen.

Finanzertrag: Dieser steigt um CHF 54'300.00 und beträgt CHF 463'800.00. Der Zinsertrag steigt um CHF 61'000.00.

Ergebnis Erfolgsrechnung Gesamthaushalt

Über den Gesamthaushalt betrachtet schliesst die Erfolgsrechnung (ER) mit einem Ertragsüberschuss von CHF 415'400.00 ab.

3.3.2 Investitionsrechnung (IR)

	Budget 2023	Budget 2022	Rechnung 2021
Investitionsrechnung			
Investitionsausgaben	11'348'900.00	14'869'000.00	8'065'444.56
Investitionseinnahmen	2'964'800.00	6'021'000.00	3'393'042.49
Ergebnis Investitionsrechnung	-8'384'100.00	-8'848'000.00	-4'672'402.07

3.3.3 Finanzierungsergebnis

Finanzierungsergebnis			
Gesamtergebnis Erfolgsrechnung	415'400.00	-97'700.00	1'376'763.03
Abschreibungen Verwaltungsvermögen	1'756'700.00	1'519'200.00	1'343'547.15
Einlagen Fonds u. Spezialfinanzierungen	644'700.00	680'500.00	681'998.04
Entnahmen Fonds u. Spezialfinanzierungen	-546'900.00	-430'700.00	-248'150.19
Wertberichtigungen Darlehen VV	0.00	0.00	0.00
Wertberichtigungen Beteiligungen VV	0.00	0.00	0.00
Abschreibungen Investitionsbeiträge	0.00	0.00	0.00
Einlagen in das Eigenkapital	813'700.00	475'400.00	625'893.67
Entnahmen aus dem Eigenkapital	-631'500.00	-613'700.00	-667'082.45
Aufwertung Verwaltungsvermögen	0.00	0.00	0.00
Selbstfinanzierung	2'452'100.00	1'533'000.00	3'112'969.25
Nettoinvestitionen			
Ergebnis Investitionsrechnung	-8'384'100.00	-8'848'000.00	-4'672'402.07
Finanzierungsergebnis	-5'932'000.00	-7'315'000.00	-1'559'432.82

(+ = Finanzierungsüberschuss / - = Finanzierungsfehlbetrag)

Die Selbstfinanzierung des Gesamthaushalts beträgt CHF 2'452'100.00. Damit können die Nettoinvestitionen von CHF 8'384'100.00 nicht selbst finanziert werden. Um die hohen Investitionen zu finanzieren, werden wir weitere Darlehen aufnehmen.

Der Finanzierungsfehlbetrag beträgt CHF 5'932'000.00. Dieser hohe Fehlbetrag kann nicht mittelfristig mit Finanzierungsüberschüssen kompensiert werden, um einen ausgeglichenen Finanzhaushalt zu sichern. Hier ist aber eine längerfristige Betrachtung nötig. Der Fehlbetrag resultiert vor allem aus dem Neubau ARA sowie Neubau Kindergarten Dorf, diese Investitionen sind innerhalb 33 Jahren bzw. 25 Jahren linear abzuschreiben (zu finanzieren). Durch den sehr hohen Investitionsbedarf wird die Gemeinde über einen längeren Zeitraum hohe Schulden ausweisen.

3.4 Ergebnis Allgemeiner Haushalt

3.4.1 Erfolgsrechnung (ER)

	Budget 2023	Budget 2022	Rechnung 2021	
Erfolgsrechnung				
Betrieblicher Aufwand				
30	Personalaufwand	2'865'000.00	2'754'900.00	2'735'472.80
31	Sach- und übriger Betriebsaufwand	3'011'400.00	2'695'000.00	2'369'113.19
33	Abschreibungen Verwaltungsvermögen	790'300.00	706'500.00	763'917.83
35	Einlagen Fonds und Spezialfinanzierungen	20'000.00	20'000.00	21'696.00
36	Transferaufwand	6'898'600.00	5'841'700.00	5'577'234.55
37	Durchlaufende Beiträge	0.00	0.00	0.00
	Betrieblicher Aufwand	13'585'300.00	12'018'100.00	11'467'434.37
Betrieblicher Ertrag				
40	Fiskalertrag	8'611'300.00	8'053'000.00	8'268'199.50
41	Regalien und Konzessionen	0.00	0.00	0.00
42	Entgelte	358'500.00	345'300.00	499'691.38
43	Verschiedene Erträge	45'000.00	13'000.00	70'945.90
45	Entnahmen Fonds u. Spezialfinanzierungen	20'000.00	20'000.00	23'943.00
46	Transferertrag	4'345'700.00	2'983'000.00	3'045'659.55
47	Durchlaufende Beiträge	0.00	0.00	0.00
	Betrieblicher Ertrag	13'380'500.00	11'414'300.00	11'908'439.33
	Ergebnis aus betrieblicher Tätigkeit	-204'800.00	-603'800.00	441'004.96
34	Finanzaufwand	99'000.00	36'500.00	43'436.15
44	Finanzertrag	352'900.00	298'900.00	270'276.19
	Ergebnis aus Finanzierung	253'900.00	262'400.00	226'840.04
	Operatives Ergebnis	49'100.00	-341'400.00	667'845.00
38	Ausserordentlicher Aufwand	358'300.00	12'000.00	162'600.00
48	Ausserordentlicher Ertrag	309'200.00	269'000.00	419'852.00
	Ausserordentliches Ergebnis	-49'100.00	257'000.00	257'252.00
	Gesamtergebnis Erfolgsrechnung	0.00	-84'400.00	925'097.00
	(+ = Ertragsüberschuss / - = Aufwandüberschuss)			

3.4.2 Investitionsrechnung (IR)

	Budget 2023	Budget 2022	Rechnung 2021
Investitionsrechnung			
Investitionsausgaben	3'983'600.00	2'571'000.00	614'953.98
Investitionseinnahmen	931'000.00	1'085'000.00	316'059.70
Ergebnis Investitionsrechnung	-3'052'600.00	-1'486'000.00	-298'894.28

3.4.3 Finanzierungsergebnis

Finanzierungsergebnis			
Selbstfinanzierung			
Gesamtergebnis Erfolgsrechnung	0.00	-84'400.00	925'097.00
Abschreibungen Verwaltungsvermögen	790'300.00	706'500.00	763'917.83
Wertberichtigungen Darlehen VV	0.00	0.00	0.00
Wertberichtigungen Beteiligungen VV	0.00	0.00	0.00
Abschreibungen Investitionsbeiträge	0.00	0.00	0.00
Einlagen in das Eigenkapital	358'300.00	12'000.00	162'600.00
Entnahmen aus dem Eigenkapital	-309'200.00	-269'000.00	-419'852.00
Aufwertung Verwaltungsvermögen	0.00	0.00	0.00
Selbstfinanzierung	839'400.00	365'100.00	1'431'762.83
Nettoinvestitionen			
Ergebnis Investitionsrechnung	-3'052'600.00	-1'486'000.00	-298'894.28
Finanzierungsergebnis	-2'213'200.00	-1'120'900.00	1'132'868.55
(+ = Finanzierungsüberschuss / - = Finanzierungsfehlbetrag)			

Die Erfolgsrechnung des allgemeinen Haushalts (Steuerhaushalt) weist ein ausgeglichenes Ergebnis von CHF 0.00 und einen Kostendeckungsgrad von 100% aus. Die Abschreibungen im allgemeinen Haushalt erhöhen sich um CHF 26'400.00 auf CHF 790'300.00. Das abzuschreibende Verwaltungsvermögen beträgt per 01.01.2022 CHF 9'135'100.00 und das Eigenkapital CHF 3'539'160.00. Die Auflösung der Neubewertungsreserve mit CHF 269'200.00 verringert den Aufwandüberschuss entsprechend. Die Selbstfinanzierung beträgt CHF 839'400.00. Damit können die Nettoinvestitionen von CHF 3'052'600.00 nicht finanziert werden. Wir weisen einen Finanzierungsfehlbetrag von CHF 2'213'200.00 aus, dieser zeigt auf, um wieviel zu hoch die Ausgaben und Investitionen im Budgetjahr liegen.

3.5 Ergebnis Spezialfinanzierung Feuerwehr

	Budget 2023	Budget 2022	Rechnung 2021
Erfolgsrechnung			
Betrieblicher Aufwand	703'100.00	805'400.00	667'749.87
Betrieblicher Ertrag	688'000.00	717'500.00	687'789.85
Ergebnis aus betrieblicher Tätigkeit	-15'100.00	-87'900.00	20'039.98
Finanzierung			
Finanzaufwand	2'400.00	100.00	1'027.60
Finanzertrag	0.00	0.00	0.00
Ergebnis aus Finanzierung	-2'400.00	-100.00	-1'027.60
Operatives Ergebnis	-17'500.00	-88'000.00	19'012.38
Ausserordentliches Ergebnis			
Ausserordentlicher Aufwand	0.00	0.00	0.00
Ausserordentlicher Ertrag	0.00	0.00	0.00
Ausserordentliches Ergebnis	0.00	0.00	0.00
Gesamtergebnis Erfolgsrechnung	-17'500.00	-88'000.00	19'012.38
Investitionsrechnung			
Investitionsausgaben	80'000.00	90'000.00	55'843.55
Investitionseinnahmen	0.00	0.00	0.00
Ergebnis Investitionsrechnung	-80'000.00	-90'000.00	-55'843.55
Finanzierungsergebnis			
Selbstfinanzierung			
Gesamtergebnis Erfolgsrechnung	-17'500.00	-88'000.00	19'012.38
Abschreibungen Verwaltungsvermögen	174'100.00	167'000.00	141'277.55
Einlagen Fonds u. Spezialfinanzierungen	0.00	0.00	0.00
Entnahmen Fonds u. Spezialfinanzierungen	0.00	0.00	0.00
Wertberichtigungen Darlehen VV	0.00	0.00	0.00
Wertberichtigungen Beteiligungen VV	0.00	0.00	0.00
Abschreibungen Investitionsbeiträge	0.00	0.00	0.00
Einlagen in das Eigenkapital	0.00	0.00	0.00
Entnahmen aus dem Eigenkapital	0.00	0.00	0.00
Aufwertung Verwaltungsvermögen	0.00	0.00	0.00
Selbstfinanzierung	156'600.00	79'000.00	160'289.93
Nettoinvestitionen			
Ergebnis Investitionsrechnung	-80'000.00	-90'000.00	-55'843.55
Finanzierungsergebnis	76'600.00	-11'000.00	104'446.38
(+ = Finanzierungsüberschuss / - = Finanzierungsfehlbetrag)			

Die Spezialfinanzierung schliesst mit einem Aufwandüberschuss von CHF 17'500.00 und einem Kostendeckungsgrad von 97.52% ab. Die Abschreibungen erhöhen sich gegenüber dem Jahr 2021 um CHF 33'000.00 auf CHF 174'000.00, dies wegen der Ersatzbeschaffung eines Ersteinsatzfahrzeuges. Das abzuschreibende Verwaltungsvermögen beträgt per 01.01.2022 CHF 921'400.00 und das Eigenkapital der Spezialfinanzierung Feuerwehr CHF 911'600.00. Im Budgetjahr resultiert eine Selbstfinanzierung von CHF 156'600.00 und ein Finanzierungsüberschuss von CHF 76'600.00.

3.6 Ergebnis Spezialfinanzierung Bootsplätze

	Budget 2023	Budget 2022	Rechnung 2021
Erfolgsrechnung			
Betrieblicher Aufwand	81'300.00	77'400.00	99'913.07
Betrieblicher Ertrag	0.00	0.00	0.00
Ergebnis aus betrieblicher Tätigkeit	-81'300.00	-77'400.00	-99'913.07
Finanzaufwand	1'000.00	900.00	1'026.85
Finanzertrag	82'300.00	82'000.00	78'470.40
Ergebnis aus Finanzierung	81'300.00	81'100.00	77'443.55
Operatives Ergebnis	0.00	3'700.00	-22'469.52
Ausserordentlicher Aufwand	0.00	0.00	0.00
Ausserordentlicher Ertrag	0.00	0.00	0.00
Ausserordentliches Ergebnis	0.00	0.00	0.00
Gesamtergebnis Erfolgsrechnung	0.00	3'700.00	-22'469.52
Investitionsrechnung			
Investitionsausgaben	0.00	0.00	0.00
Investitionseinnahmen	0.00	0.00	0.00
Ergebnis Investitionsrechnung	0.00	0.00	0.00
Finanzierungsergebnis			
Selbstfinanzierung			
Gesamtergebnis Erfolgsrechnung	0.00	3'700.00	-22'469.52
Abschreibungen Verwaltungsvermögen	14'100.00	14'200.00	14'130.00
Einlagen Fonds u. Spezialfinanzierungen	0.00	0.00	0.00
Entnahmen Fonds u. Spezialfinanzierungen	0.00	0.00	0.00
Wertberichtigungen Darlehen VV	0.00	0.00	0.00
Wertberichtigungen Beteiligungen VV	0.00	0.00	0.00
Abschreibungen Investitionsbeiträge	0.00	0.00	0.00
Einlagen in das Eigenkapital	0.00	0.00	0.00
Entnahmen aus dem Eigenkapital	0.00	0.00	0.00
Aufwertung Verwaltungsvermögen	0.00	0.00	0.00
Selbstfinanzierung	14'100.00	17'900.00	-8'339.52
Nettoinvestitionen			
Ergebnis Investitionsrechnung	0.00	0.00	0.00
Finanzierungsergebnis	14'100.00	17'900.00	-8'339.52
(+ = Finanzierungsüberschuss / - = Finanzierungsfehlbetrag)			

Die Spezialfinanzierung schliesst mit einem Ertragsüberschuss von CHF 0.00 und einem Kostendeckungsgrad von 100% ab. Gegenüber dem Budget 2022 sind keine grösseren Abweichungen zu verzeichnen. Das abzuschreibende Verwaltungsvermögen beträgt per 01.01.2022 CHF 100'000.00. Das Eigenkapital der SF Bootsplätze beträgt per 01.01.2022 nur CHF -22'000.00 und muss in den nächsten fünf Jahren mit Ertragsüberschüssen ausgeglichen werden.

3.7 Ergebnis Spezialfinanzierung Parkplätze

	Budget 2023	Budget 2022	Rechnung 2021
Erfolgsrechnung			
Betrieblicher Aufwand	342'100.00	347'400.00	325'680.22
Betrieblicher Ertrag	443'500.00	275'000.00	332'315.34
Ergebnis aus betrieblicher Tätigkeit	101'400.00	-72'400.00	6'635.12
Finanzaufwand	0.00	0.00	0.00
Finanzertrag	200.00	100.00	122.35
Ergebnis aus Finanzierung	200.00	100.00	122.35
Operatives Ergebnis	101'600.00	-72'300.00	6'757.47
Ausserordentlicher Aufwand	0.00	0.00	0.00
Ausserordentlicher Ertrag	0.00	0.00	0.00
Ausserordentliches Ergebnis	0.00	0.00	0.00
Gesamtergebnis Erfolgsrechnung	101'600.00	-72'300.00	6'757.47
Investitionsrechnung			
Investitionsausgaben	73'000.00	0.00	0.00
Investitionseinnahmen	0.00	0.00	0.00
Ergebnis Investitionsrechnung	-73'000.00	0.00	0.00
Finanzierungsergebnis			
Selbstfinanzierung			
Gesamtergebnis Erfolgsrechnung	101'600.00	-72'300.00	6'757.47
Abschreibungen Verwaltungsvermögen	67'800.00	67'800.00	67'750.00
Einlagen Fonds u. Spezialfinanzierungen	0.00	0.00	0.00
Entnahmen Fonds u. Spezialfinanzierungen	0.00	0.00	0.00
Wertberichtigungen Darlehen VV	0.00	0.00	0.00
Wertberichtigungen Beteiligungen VV	0.00	0.00	0.00
Abschreibungen Investitionsbeiträge	0.00	0.00	0.00
Einlagen in das Eigenkapital	0.00	0.00	0.00
Entnahmen aus dem Eigenkapital	0.00	0.00	0.00
Aufwertung Verwaltungsvermögen	0.00	0.00	0.00
Selbstfinanzierung	169'400.00	-4'500.00	74'507.47
Nettoinvestitionen			
Ergebnis Investitionsrechnung	-73'000.00	0.00	0.00
Finanzierungsergebnis	96'400.00	-4'500.00	74'507.47
(+ = Finanzierungsüberschuss / - = Finanzierungsfehlbetrag)			

Die Spezialfinanzierung schliesst mit einem Ertragsüberschuss von CHF 101'600.00 und einem Kostendeckungsgrad von 129.7% ab. Die Einnahmen aus Ticketgebühren und Parkkarten wurden mit der beantragten Gebührenerhöhung budgetiert, plus CHF 122'000.00. Der Aufwand für die geplanten Kontrollen wurde gegenüber den Vorjahren erhöht. Das abzuschreibende Verwaltungsvermögen beträgt per 01.01.2022 CHF 455'000.00 und das Eigenkapital CHF 652'000.00.

3.8 Ergebnis Spezialfinanzierung Wasserversorgung

	Budget 2023	Budget 2022	Rechnung 2021
Erfolgsrechnung			
Betrieblicher Aufwand	775'700.00	728'000.00	712'650.85
Betrieblicher Ertrag	821'400.00	760'800.00	831'570.74
Ergebnis aus betrieblicher Tätigkeit	45'700.00	32'800.00	118'919.89
Finanzaufwand	22'600.00	17'800.00	16'749.00
Finanzertrag	3'000.00	3'000.00	3'016.80
Ergebnis aus Finanzierung	-19'600.00	-14'800.00	-13'732.20
Operatives Ergebnis	26'100.00	18'000.00	105'187.69
Ausserordentlicher Aufwand	0.00	0.00	0.00
Ausserordentlicher Ertrag	0.00	0.00	0.00
Ausserordentliches Ergebnis	0.00	0.00	0.00
Gesamtergebnis Erfolgsrechnung	26'100.00	18'000.00	105'187.69
Investitionsrechnung			
Investitionsausgaben	264'150.00	729'000.00	155'299.67
Investitionseinnahmen	115'000.00	136'000.00	5'083.87
Ergebnis Investitionsrechnung	-149'150.00	-593'000.00	-150'215.80
Finanzierungsergebnis			
Selbstfinanzierung			
Gesamtergebnis Erfolgsrechnung	26'100.00	18'000.00	105'187.69
Abschreibungen Verwaltungsvermögen	117'500.00	109'500.00	116'869.73
Einlagen Fonds u. Spezialfinanzierungen	149'600.00	149'500.00	149'552.00
Entnahmen Fonds u. Spezialfinanzierungen	-149'600.00	-149'500.00	-149'552.00
Wertberichtigungen Darlehen VV	0.00	0.00	0.00
Wertberichtigungen Beteiligungen VV	0.00	0.00	0.00
Abschreibungen Investitionsbeiträge	0.00	0.00	0.00
Einlagen in das Eigenkapital	0.00	0.00	0.00
Entnahmen aus dem Eigenkapital	0.00	0.00	0.00
Aufwertung Verwaltungsvermögen	0.00	0.00	0.00
Selbstfinanzierung	143'600.00	127'500.00	222'057.42
Nettoinvestitionen			
Ergebnis Investitionsrechnung	-149'150.00	-593'000.00	-150'215.80
Finanzierungsergebnis	-5'550.00	-465'500.00	71'841.62
(+ = Finanzierungsüberschuss / - = Finanzierungsfehlbetrag)			

Die Spezialfinanzierung schliesst mit einem Ertragsüberschuss von CHF 26'100.00 und mit einem Kostendeckungsgrad von 103.27% ab. Die Ausgaben für den Unterhalt entsprechen dem Budget 2022. Das Eigenkapital der SF Wasserversorgung beträgt per 01.01.2022 CHF 380'000.00. Das abzuschreibende Verwaltungsvermögen beträgt CHF 2'172'000.00 und der Bestand des Werterhalts CHF 0.00. Die Einlage in den Werterhalt wird vollumfänglich für die Abschreibungen und den laufenden Werterhalt in der Erfolgsrechnung verwendet. Aktuell legen wir 60% des Werterhalts ein, dies genügt nicht um den Bedarf an Abschreibungen und Werterhalt der Erfolgsrechnung zu decken. Sofern die Abschreibung des bestehenden Verwaltungsvermögens forciert werden sollte, ist eine Erhöhung der Einlage Werterhalt auf 70-80% zu prüfen.

3.9 Ergebnis Spezialfinanzierung Abwasserentsorgung

	Budget 2023	Budget 2022	Rechnung 2021
Erfolgsrechnung			
Betrieblicher Aufwand	1'642'300.00	1'581'200.00	1'469'508.14
Betrieblicher Ertrag	1'706'800.00	1'572'100.00	1'470'231.17
Ergebnis aus betrieblicher Tätigkeit	64'500.00	-9'100.00	723.03
Finanzaufwand	46'000.00	0.00	0.00
Finanzertrag	0.00	0.00	3'496.40
Ergebnis aus Finanzierung	-46'000.00	0.00	3'496.40
Operatives Ergebnis	18'500.00	-9'100.00	4'219.43
Ausserordentlicher Aufwand	0.00	0.00	0.00
Ausserordentlicher Ertrag	0.00	0.00	0.00
Ausserordentliches Ergebnis	0.00	0.00	0.00
Gesamtergebnis Erfolgsrechnung	18'500.00	-9'100.00	4'219.43
Investitionsrechnung			
Investitionsausgaben	6'721'850.00	10'664'000.00	7'178'308.10
Investitionseinnahmen	1'918'800.00	4'800'000.00	3'070'398.92
Ergebnis Investitionsrechnung	-4'803'050.00	-5'864'000.00	-4'107'909.18
Finanzierungsergebnis			
Selbstfinanzierung			
Gesamtergebnis Erfolgsrechnung	18'500.00	-9'100.00	4'219.43
Abschreibungen Verwaltungsvermögen	365'300.00	249'200.00	45'025.71
Einlagen Fonds u. Spezialfinanzierungen	475'100.00	511'000.00	510'750.04
Entnahmen Fonds u. Spezialfinanzierungen	-377'300.00	-261'200.00	-74'655.19
Wertberichtigungen Darlehen VV	0.00	0.00	0.00
Wertberichtigungen Beteiligungen VV	0.00	0.00	0.00
Abschreibungen Investitionsbeiträge	0.00	0.00	0.00
Einlagen in das Eigenkapital	0.00	0.00	0.00
Entnahmen aus dem Eigenkapital	0.00	0.00	0.00
Aufwertung Verwaltungsvermögen	0.00	0.00	0.00
Selbstfinanzierung	481'600.00	489'900.00	485'339.99
Nettoinvestitionen			
Ergebnis Investitionsrechnung	-4'803'050.00	-5'864'000.00	-4'107'909.18
Finanzierungsergebnis	-4'321'450.00	-5'374'100.00	-3'622'569.19
(+ = Finanzierungsüberschuss / - = Finanzierungsfehlbetrag)			

Die Spezialfinanzierung schliesst mit einem Ertragsüberschuss von CHF 18'500.00 und einem Kostendeckungsgrad von 101.1% ab. Die Selbstfinanzierung beträgt CHF 481'600.00 und kann nur 10% der Nettoinvestitionen finanzieren. Der Fehlbetrag resultiert aus dem Neubau ARA, die Investition ist innert 33 Jahren linear abzuschreiben (zu finanzieren). Das Eigenkapital der SF Abwasserentsorgung beträgt per 01.01.2022 CHF 487'000.00. Das abzuschreibende Verwaltungsvermögen beträgt CHF 7'691'000.00.00 und der Bestand des Werterhalts CHF 7'030.000.00. Nach dem Neubau der ARA wird der angestiegene Anlagenwert zu deutlich höheren Einlagen in den Werterhalt führen.

3.10 Ergebnis Spezialfinanzierung Abfall

	Budget 2023	Budget 2022	Rechnung 2021
Erfolgsrechnung			
Betrieblicher Aufwand	396'800.00	359'300.00	362'395.81
Betrieblicher Ertrag	314'700.00	305'900.00	324'250.12
Ergebnis aus betrieblicher Tätigkeit	-82'100.00	-53'400.00	-38'145.69
Finanzaufwand			
Finanzaufwand	0.00	0.00	0.00
Finanzertrag	100.00	100.00	140.20
Ergebnis aus Finanzierung	100.00	100.00	140.20
Operatives Ergebnis	-82'000.00	-53'300.00	-38'005.49
Ausserordentlicher Aufwand			
Ausserordentlicher Aufwand	0.00	0.00	0.00
Ausserordentlicher Ertrag	0.00	0.00	0.00
Ausserordentliches Ergebnis	0.00	0.00	0.00
Gesamtergebnis Erfolgsrechnung	-82'000.00	-53'300.00	-38'005.49
Investitionsrechnung			
Investitionsausgaben	0.00	0.00	0.00
Investitionseinnahmen	0.00	0.00	0.00
Ergebnis Investitionsrechnung	0.00	0.00	0.00
Finanzierungsergebnis			
Selbstfinanzierung			
Gesamtergebnis Erfolgsrechnung	-82'000.00	-53'300.00	-38'005.49
Abschreibungen Verwaltungsvermögen	0.00	0.00	0.00
Einlagen Fonds u. Spezialfinanzierungen	0.00	0.00	0.00
Entnahmen Fonds u. Spezialfinanzierungen	0.00	0.00	0.00
Wertberichtigungen Darlehen VV	0.00	0.00	0.00
Wertberichtigungen Beteiligungen VV	0.00	0.00	0.00
Abschreibungen Investitionsbeiträge	0.00	0.00	0.00
Einlagen in das Eigenkapital	0.00	0.00	0.00
Entnahmen aus dem Eigenkapital	0.00	0.00	0.00
Aufwertung Verwaltungsvermögen	0.00	0.00	0.00
Selbstfinanzierung	-82'000.00	-53'300.00	-38'005.49
Nettoinvestitionen			
Ergebnis Investitionsrechnung	0.00	0.00	0.00
Finanzierungsergebnis	-82'000.00	-53'300.00	-38'005.49
(+ = Finanzierungsüberschuss / - = Finanzierungsfehlbetrag)			

Die Spezialfinanzierung schliesst mit einem Aufwandüberschuss von CHF 82'000.00 und einem Kostendeckungsgrad von 79.33% ab, die Gebühren müssten erhöht werden, um die Aufgaben ausgeglichen zu finanzieren. Der Mehraufwand ist auf künftig höhere Abfuhrkosten zurückzuführen. Der Bestand der Spezialfinanzierung per 01.01.2022 von CHF 102'000.00 kann die Aufwandüberschüsse noch bis ins Jahr 2022 ausgleichen, ab 2023 wird mit einem Fehlbetrag gerechnet, welcher innert fünf Jahren mittels Ertragsüberschüssen ausgeglichen werden muss.

3.11 Ergebnis Spezialfinanzierung Forst

	Budget 2023	Budget 2022	Rechnung 2021
Erfolgsrechnung			
Betrieblicher Aufwand	932'600.00	869'500.00	714'561.89
Betrieblicher Ertrag	750'300.00	693'300.00	814'437.50
Ergebnis aus betrieblicher Tätigkeit	-182'300.00	-176'200.00	99'875.61
Finanzaufwand	0.00	0.00	0.00
Finanzertrag	20'000.00	20'000.00	49'625.85
Ergebnis aus Finanzierung	20'000.00	20'000.00	49'625.85
Operatives Ergebnis	-162'300.00	-156'200.00	149'501.46
Ausserordentlicher Aufwand	0.00	0.00	0.00
Ausserordentlicher Ertrag	0.00	0.00	0.00
Ausserordentliches Ergebnis	0.00	0.00	0.00
Gesamtergebnis Erfolgsrechnung	-162'300.00	-156'200.00	149'501.46
Investitionsrechnung			
Investitionsausgaben	80'000.00	595'000.00	8'023.10
Investitionseinnahmen	0.00	0.00	1'500.00
Ergebnis Investitionsrechnung	-80'000.00	-595'000.00	-6'523.10
Finanzierungsergebnis			
Selbstfinanzierung			
Gesamtergebnis Erfolgsrechnung	-162'300.00	-156'200.00	149'501.46
Abschreibungen Verwaltungsvermögen	60'300.00	51'300.00	36'269.00
Einlagen Fonds u. Spezialfinanzierungen	0.00	0.00	0.00
Entnahmen Fonds u. Spezialfinanzierungen	0.00	0.00	0.00
Wertberichtigungen Darlehen VV	0.00	0.00	0.00
Wertberichtigungen Beteiligungen VV	0.00	0.00	0.00
Abschreibungen Investitionsbeiträge	0.00	0.00	0.00
Einlagen in das Eigenkapital	0.00	0.00	0.00
Entnahmen aus dem Eigenkapital	0.00	0.00	0.00
Aufwertung Verwaltungsvermögen	0.00	0.00	0.00
Selbstfinanzierung	-102'000.00	-104'900.00	185'770.46
Nettoinvestitionen			
Ergebnis Investitionsrechnung	-80'000.00	-595'000.00	-6'523.10
Finanzierungsergebnis	-182'000.00	-699'900.00	179'247.36
(+ = Finanzierungsüberschuss / - = Finanzierungsfehlbetrag)			

Die Spezialfinanzierung schliesst mit einem Aufwandüberschuss von CHF 162'300.00 und einem Kostendeckungsgrad von 86.59% ab. Die Abschreibungen steigen auf CHF 60'300.00 pro Jahr an. Die Holzpreise sind weiterhin auf tiefem Niveau, der erwartete Erlös kann die Aufwendungen nicht decken, obwohl die Nachfrage seit 2022 infolge der Energiekrise stark zugenommen hat. Die Beiträge des Kantons helfen uns, die Wälder zu pflegen und deren Schutzfunktion aufrecht zu erhalten. Der budgetierte Aufwandüberschuss kann mit dem Eigenkapital der Spezialfinanzierung, welches per 01.01.2022 CHF 2'583'000.00 beträgt, ausgeglichen werden. Das abzuschreibende Verwaltungsvermögen beträgt CHF 296'000.00.

3.12 Ergebnis Spezialfinanzierung Elektrizitätsnetz

	Budget 2023	Budget 2022	Rechnung 2021
Erfolgsrechnung			
Betrieblicher Aufwand	4'500'200.00	3'316'000.00	3'584'597.24
Betrieblicher Ertrag	5'025'700.00	3'658'100.00	3'848'323.38
Ergebnis aus betrieblicher Tätigkeit	525'500.00	342'100.00	263'726.14
Finanzaufwand	0.00	0.00	0.00
Finanzertrag	2'000.00	1'600.00	1'479.55
Ergebnis aus Finanzierung	2'000.00	1'600.00	1'479.55
Operatives Ergebnis	527'500.00	343'700.00	265'205.69
Ausserordentlicher Aufwand	367'400.00	375'400.00	375'418.67
Ausserordentlicher Ertrag	226'100.00	238'500.00	185'965.45
Ausserordentliches Ergebnis	-141'300.00	-136'900.00	-189'453.22
Gesamtergebnis Erfolgsrechnung	386'200.00	206'800.00	75'752.47
Investitionsrechnung			
Investitionsausgaben	146'300.00	220'000.00	53'016.16
Investitionseinnahmen	0.00	0.00	0.00
Ergebnis Investitionsrechnung	-146'300.00	-220'000.00	-53'016.16
Finanzierungsergebnis			
Selbstfinanzierung			
Gesamtergebnis Erfolgsrechnung	386'200.00	206'800.00	75'752.47
Abschreibungen Verwaltungsvermögen	106'100.00	92'500.00	97'042.33
Einlagen Fonds u. Spezialfinanzierungen	0.00	0.00	0.00
Entnahmen Fonds u. Spezialfinanzierungen	0.00	0.00	0.00
Wertberichtigungen Darlehen VV	0.00	0.00	0.00
Wertberichtigungen Beteiligungen VV	0.00	0.00	0.00
Abschreibungen Investitionsbeiträge	0.00	0.00	0.00
Einlagen in das Eigenkapital	367'400.00	375'400.00	375'418.67
Entnahmen aus dem Eigenkapital	-226'100.00	-238'500.00	-185'965.45
Aufwertung Verwaltungsvermögen	0.00	0.00	0.00
Selbstfinanzierung	633'600.00	436'200.00	362'248.02
Nettoinvestitionen			
Ergebnis Investitionsrechnung	-146'300.00	-220'000.00	-53'016.16
Finanzierungsergebnis	487'300.00	216'200.00	309'231.86
(+ = Finanzierungsüberschuss / - = Finanzierungsfehlbetrag)			

Die Spezialfinanzierung schliesst mit einem Ertragsüberschuss von CHF 386'200.00 und einem Kostendeckungsgrad von 107.93% ab. Unser Energiepreis zählt aktuell zu den tiefsten im Kanton Bern, wird jedoch infolge der Energiekrise ansteigen. Die Energie-Einkaufspreise für das Jahr 2023 haben sich vom Spätherbst 2021 bis heute rund verzehnfacht. Dank längerfristigen, gestaffelten Energieeinkäufen und den eigenen Kraftwerken konnten die Preiserhöhungen im Rahmen gehalten werden.

Gemäss Budget (HRM2 2023) ist im Bereich Elektrizität ein Ertragsüberschuss von ca. CHF 386'000.00 ausgewiesen. Bei der gesetzlichen Buchhalten (Kostenrechnung), welche die eidg. Elektrizitätskommission (EiCom) verlangt, resultiert kein Überschuss. Zurzeit ist der Energiemarkt so volatil, dass keine genaue Aussage über Gewinne und Verluste gemacht werden kann. Sollte nach Rechnungsabschluss 2023 tatsächlich ein Gewinn resultieren, ist die Gemeinde von Gesetzes wegen verpflichtet diesen Gewinn an die Konsumenten weiterzugeben.

Der verkaufte Strommix besteht zu 100% aus erneuerbaren Energien, davon über 90% aus Wasserkraft, wovon die Hälfte aus unserer eigenen Produktion stammt. Das Eigenkapital der SF Elektrizitätsnetz beträgt per 01.01.2022 CHF 1'797'000.00. Das abzuschreibende Verwaltungsvermögen beträgt CHF 1'153'000.00 und der Bestand des Werterhalts CHF 1'092'000.00.

3.13 Ergebnis Spezialfinanzierung Wasserkraftwerke

	Budget 2023	Budget 2022	Rechnung 2021
Erfolgsrechnung			
Betrieblicher Aufwand	168'800.00	191'800.00	152'983.79
Betrieblicher Ertrag	302'100.00	308'700.00	328'512.53
Ergebnis aus betrieblicher Tätigkeit	133'300.00	116'900.00	175'528.74
Finanzaufwand	0.00	0.00	0.00
Finanzertrag	3'300.00	2'000.00	2'791.40
Ergebnis aus Finanzierung	3'300.00	2'000.00	2'791.40
Operatives Ergebnis	136'600.00	118'900.00	178'320.14
Ausserordentlicher Aufwand	88'000.00	88'000.00	87'875.00
Ausserordentlicher Ertrag	96'200.00	106'200.00	61'265.00
Ausserordentliches Ergebnis	8'200.00	18'200.00	-26'610.00
Gesamtergebnis Erfolgsrechnung	144'800.00	137'100.00	151'710.14
Investitionsrechnung			
Investitionsausgaben	0.00	0.00	0.00
Investitionseinnahmen	0.00	0.00	0.00
Ergebnis Investitionsrechnung	0.00	0.00	0.00
Finanzierungsergebnis			
Selbstfinanzierung			
Gesamtergebnis Erfolgsrechnung	144'800.00	137'100.00	151'710.14
Abschreibungen Verwaltungsvermögen	61'200.00	61'200.00	61'265.00
Einlagen Fonds u. Spezialfinanzierungen	0.00	0.00	0.00
Entnahmen Fonds u. Spezialfinanzierungen	0.00	0.00	0.00
Wertberichtigungen Darlehen VV	0.00	0.00	0.00
Wertberichtigungen Beteiligungen VV	0.00	0.00	0.00
Abschreibungen Investitionsbeiträge	0.00	0.00	0.00
Einlagen in das Eigenkapital	88'000.00	88'000.00	87'875.00
Entnahmen aus dem Eigenkapital	-96'200.00	-106'200.00	-61'265.00
Aufwertung Verwaltungsvermögen	0.00	0.00	0.00
Selbstfinanzierung	197'800.00	180'100.00	239'585.14
Nettoinvestitionen			
Ergebnis Investitionsrechnung	0.00	0.00	0.00
Finanzierungsergebnis	197'800.00	180'100.00	239'585.14
(+ = Finanzierungsüberschuss / - = Finanzierungsfehlbetrag)			

Mit dem internen Energieverkaufspreis von 2.5 Rp. pro kWh für die Eigenproduktion des KW Giessbach können die Anlagen kostendeckend betrieben und genügend für den Werterhalt eingelegt werden. Mit der jährlichen Einlage von CHF 88'000.00 in den Werterhalt können die bestehenden und neuen Abschreibungen finanziert werden. Die Spezialfinanzierung schliesst mit einem Ertragsüberschuss von CHF 144'800.00 und einem Kostendeckungsgrad von 156.39% ab. Das Eigenkapital der SF Wasserkraftwerke beträgt per 01.01.2022 CHF 3'346'000.00, wovon im Jahr 2022 noch CHF 1 Mio. für die Finanzierung der Abschreibungen aus dem Neubau des Kindergartens Dorf entnommen wird. Das abzuschreibende Verwaltungsvermögen beträgt CHF 386'000.00 und der Bestand des Werterhalts CHF 71'000.00.

4 Erfolgsrechnung (ER)

4.1 Zusammenzug Gliederung nach Sachgruppen Erfolgsrechnung

		Aufwand	Budget 2023 Ertrag	Aufwand	Budget 2022 Ertrag	Aufwand	Rechnung 2021 Ertrag
	Erfolgsrechnung	25'561'800.00	25'561'800.00	21'956'900.00	21'956'900.00	22'432'048.36	22'432'048.36
3	Aufwand	24'884'600.00		21'591'300.00		20'994'810.32	
30	Personalaufwand	4'764'600.00		4'475'600.00		4'436'135.91	
31	Sach- und übriger Betriebsaufwand	8'089'600.00		6'796'200.00		6'538'327.84	
33	Abschreibungen Verwaltungsvermögen	1'756'700.00		1'519'200.00		1'343'547.15	
34	Finanzaufwand	171'000.00		55'300.00		62'239.60	
35	Einlagen in Fonds und Spezialfinanzierungen	644'700.00		680'500.00		681'998.04	
36	Transferaufwand	7'872'600.00		6'822'600.00		6'557'466.31	
38	Ausserordentlicher Aufwand	813'700.00		475'400.00		625'893.67	
39	Interne Verrechnungen	771'700.00		766'500.00		749'201.80	
4	Ertrag		25'300'000.00		21'493'600.00		22'371'573.35
40	Fiskalertrag		8'611'300.00		8'053'000.00		8'268'199.50
42	Entgelte		8'656'500.00		7'012'500.00		7'633'272.76
43	Verschiedene Erträge		125'000.00		123'000.00		142'374.35
44	Finanzertrag		463'800.00		407'700.00		409'419.14
45	Entnahmen Fonds u. Spezialfinanzierungen		546'900.00		430'700.00		248'150.19
46	Transferertrag		5'493'300.00		4'086'500.00		4'253'873.16
48	Ausserordentlicher Ertrag		631'500.00		613'700.00		667'082.45
49	Interne Verrechnungen		771'700.00		766'500.00		749'201.80
9	Abschlusskonten	677'200.00	261'800.00	365'600.00	463'300.00	1'437'238.04	60'475.01
90	Abschluss Erfolgsrechnung	677'200.00	261'800.00	365'600.00	463'300.00	1'437'238.04	60'475.01

Nach HRM2 ist die Erfolgsrechnung ausgeglichen abzuschliessen. Die Ergebnisse der Spezialfinanzierungen werden in den entsprechenden Funktionen und das Ergebnis des allgemeinen Haushalts wird in der Funktion 9990 ausgewiesen. In den Ergebnisübersichten 3.3, 3.4 und 3.11 sind die Sachgruppen 39 und 49 interne Verrechnungen nicht enthalten. Dies ergibt eine Differenz von CHF 771'700.00 zu den ausgewiesenen Umsätzen der Erfolgsrechnung Gesamthaushalt.

AUSGABEN NACH SACHGRUPPEN

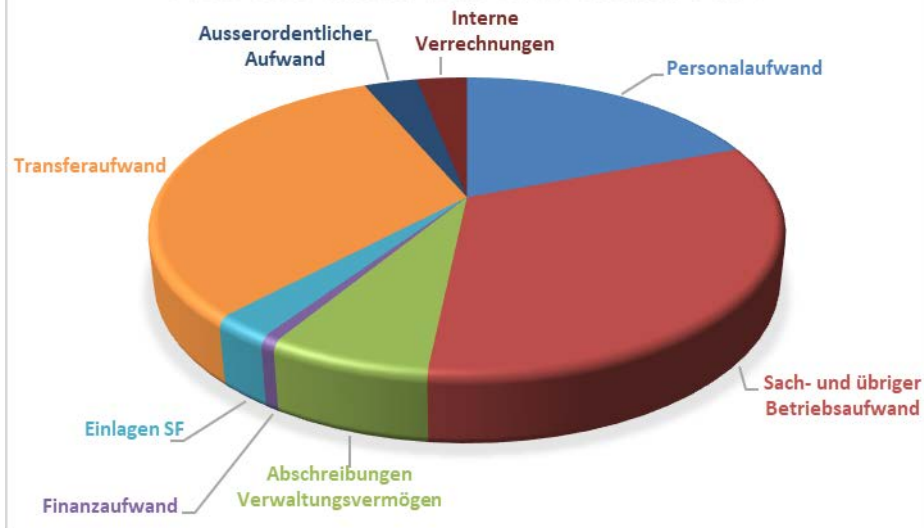
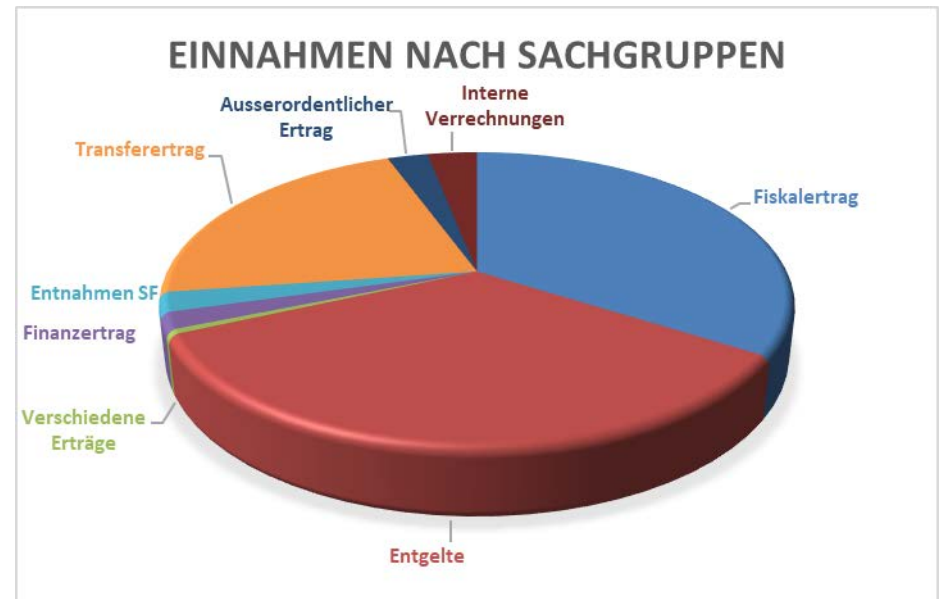


Diagramme bereits von Budget 2023

EINNAHMEN NACH SACHGRUPPEN



4.2 Übersicht Abschlüsse der Erfolgsrechnung

		Aufwand	Budget 2023 Ertrag	Aufwand	Budget 2022 Ertrag	Aufwand	Rechnung 2021 Ertrag
	Erfolgsrechnung	677'200.00	261'800.00	365'600.00	463'300.00	1'437'238.04	60'475.01
	Aufwandüberschuss		415'400.00				1'376'763.03
	Ertragsüberschuss			97'700.00			
9	Abschlusskonten	677'200.00	261'800.00	365'600.00	463'300.00	1'437'238.04	60'475.01
9000.01	Ertragsüberschuss					925'097.00	
9990	Abschluss					925'097.00	
9001.01	Aufwandüberschuss				84'400.00		
9990	Abschluss				84'400.00		
9010.01	Abschluss SF Ertragsüberschuss	677'200.00		365'600.00		512'141.04	
1506	Regionale Feuerwehrorganisation					19'012.38	
3411	Bootsplätze			3'700.00			
6155	Parkplätze					6'757.47	
7101	Wasserversorgung	101'600.00			18'000.00	105'187.69	
7201	Abwasserentsorgung	26'100.00				4'219.43	
8204	Nichtbetrieb Forst	18'500.00				149'501.46	
8711	Elektrizitätsnetz	386'200.00		206'800.00		75'752.47	
8712	Wasserkraftwerke Brienz	144'800.00		137'100.00		151'710.14	
9011.01	Abschluss SF Aufwandüberschuss		261'800.00		378'900.00		60'475.01
1506	Regionale Feuerwehrorganisation		17'500.00		88'000.00		
3411	Bootsplätze						22'469.52
6155	Parkplätze				72'300.00		
7201	Abwasserentsorgung				9'100.00		
7301	Abfallentsorgung		82'000.00		53'300.00		38'005.49
8204	Nichtbetrieb Forst		162'300.00		156'200.00		

Die Ergebnisse des allgemeinen Haushalts (Steuerhaushalt) und der neun Spezialfinanzierungen werden in den 90xx-er Konten verbucht. Die Ergebnisse entsprechen den Auswertungen 3.3 – 3.13, zudem sind sie unter 3.1 aufgeführt.

4.3 Zusammenzug Erfolgsrechnung nach funktionaler Gliederung

		Budget 2023		Budget 2022		Rechnung 2021	
	Aufwand	Ertrag	Aufwand	Ertrag	Aufwand	Ertrag	
	ERFOLGSRECHNUNG	25'561'800.00	25'561'800.00	21'956'900.00	21'956'900.00	22'432'048.36	22'432'048.36
0	Allgemeine Verwaltung Nettoaufwand	2'055'500.00	745'900.00 1'309'600.00	1'896'300.00	755'300.00 1'141'000.00	1'866'854.62	800'006.28 1'066'848.34
1	Öffentliche Ordnung und Sicherheit, Verteidigung Nettoaufwand	929'500.00	850'500.00 79'000.00	1'032'100.00	947'300.00 84'800.00	928'201.94	842'542.15 85'659.79
2	Bildung Nettoaufwand	4'594'600.00	2'200'700.00 2'393'900.00	3'137'000.00	836'000.00 2'301'000.00	2'962'647.62	743'084.70 2'219'562.92
3	Kultur, Sport und Freizeit Nettoaufwand	583'300.00	110'500.00 472'800.00	528'100.00	106'300.00 421'800.00	503'628.01	126'432.22 377'195.79
4	Gesundheit Nettoaufwand	28'800.00	5'000.00 23'800.00	22'000.00	200.00 21'800.00	19'768.20	259.45 19'508.75
5	Soziale Sicherheit Nettoaufwand	2'892'800.00	168'800.00 2'724'000.00	2'896'400.00	145'500.00 2'750'900.00	2'683'025.85	213'861.40 2'469'164.45
6	Verkehr Nettoaufwand	2'706'300.00	913'200.00 1'793'100.00	2'706'100.00	809'800.00 1'896'300.00	2'461'072.37	844'905.04 1'616'167.33
7	Umweltschutz und Raumordnung Nettoaufwand	3'235'700.00	2'948'000.00 287'700.00	3'036'600.00	2'724'300.00 312'300.00	3'088'477.59	2'800'535.52 287'942.07
8	Volkswirtschaft Nettoertrag	7'031'700.00 490'800.00	7'522'500.00	5'612'700.00 446'400.00	6'059'100.00	5'748'385.45 469'463.46	6'217'848.91
9	Finanzen und Steuern Nettoertrag	1'503'600.00 8'593'100.00	10'096'700.00	1'089'600.00 8'483'500.00	9'573'100.00	2'169'986.71 7'672'585.98	9'842'572.69

In der Allgemeinen Verwaltung erhöht sich der Nettoaufwand um CHF 242'800.00. Die Personalkosten steigen gegenüber dem Jahr 2021 um CHF 90'000 (Anstellung Finanzverwalter), der Sachaufwand erhöht sich um CHF 93'000.00. Die Rückerstattungen fallen tiefer aus, im Jahr 2021 haben wir Taggelder erhalten.

Bei der Öffentlichen Ordnung und Sicherheit sinkt der Nettoaufwand um CHF 6'000.00 gegenüber dem Jahr 2021.

Der Nettoaufwand in der Bildung nimmt um CHF 174'000.00 zu. Die Beiträge an den Lastenausgleich Lehrergehälter steigen gemäss Berechnung auf CHF 2'554'000 an. Diese massive Erhöhung ist einerseits dem neuen Schulmodell ab August 2023 geschuldet, bei welchem Brienz für die gesamte neue Schulgemeinde die Anteile an die Lehrergehälter bezahlen muss. Dem gegenüber stehen höhere Gemeindebeiträge von den Anschlussgemeinden. Die höheren Nettokosten für Brienz sind einer zusätzlich geplanten Schulklasse und folglich grösserem Materialaufwand geschuldet.

Der Nettoaufwand im Bereich Kultur, Sport und Freizeit nimmt um CHF 95'000.00 zu. Im Strandbad sollen die Sonnenstoren und Spielgeräte ersetzt werden, Mehraufwand CHF 57'000.00. Für den Unterhalt der Quaianlage muss CHF 26'000.00 mehr aufgewendet werden als im Jahr 2021.

Der Nettoaufwand der sozialen Sicherheit fällt gegenüber dem Jahr 2021 um CHF 254'000.00 höher aus. Die Ergänzungsleistungen nehmen um CHF 32'000.00 auf CHF 777'000.00 zu. Der Beitrag an den Lastenausgleich Sozialhilfe nimmt um CHF 45'000.00 auf CHF 1'806'000.00 zu, wir bezahlen CHF 560.00 pro Einwohner. Der Beitrag an den Sozialdienst Region Jungfrau für nicht lastenausgleichsberechtigte Ausgaben wurde mit CHF 20'000.00 budgetiert.

Im Bereich Verkehr nimmt der Nettoaufwand um CHF 176'000.00 auf CHF 1'793'000.00 zu. Bei den Gemeindestrassen wurde CHF 244'000.00 mehr für den Unterhalt der Strassenentwässerung budgetiert. Für die Ersatzanschaffung eines Fahrzeugs und des Schneepflugs wurde das Budget um CHF 64'000.00 bei den Maschinen erhöht. Der Beitrag an den Lastenausgleich öffentlicher Verkehr nimmt gegenüber dem Jahr 2021 um CHF 42'000.00 auf CHF 350'000.00 zu.

Der Nettoaufwand im Bereich Umweltschutz entspricht mit CHF 287'700.00 dem Aufwand der Rechnung 2021. Der Beitrag an die Begräbnisgemeinde reduziert sich um CHF 10'000.00. Für den Betrieb der öffentlichen Toilettenanlagen wenden wir CHF 116'000.00 auf. Der budgetierte Aufwand für die Hundetoiletten und die Administration kann trotz Erhöhung der Hundetaxe auf CHF 100.00 pro Hund nicht gedeckt werden.

Im Bereich Volkswirtschaft rechnen wir mit einem um CHF 21'000.00 höheren Nettoertrag. Dies infolge der tieferen Kosten im Bereich Tourismus.

Im Bereich Finanzen und Steuern resultiert ein höherer Nettoertrag von CHF 920'000.00, im Jahr 2021 lagen die Steuererträge NP durch ausserordentliche Veranlagungen weit über dem Budget. Gegenüber dem Budget 2022 erwarten wir steigende Steuererträge, die Coronapandemie hat sich gegenüber den Erwartungen bisher nur wenig auf den Steuerertrag ausgewirkt. Aus dem Finanzausgleich erwarten wir CHF 13'000.00 tiefere Zuschüsse. Diese Prognose könnte durch die Auswirkungen der Coronapandemie, der aktuellen Ukrainekrise sowie der drohenden Energiekrise noch verändert, resp. reduziert werden. Infolge Senkung der Unternehmenssteuern erhalten die Gemeinden ab dem Jahr 2021 einen Anteil an den Bundessteuern, diesen schätzen wir für Brienz auf rund CHF 23'000.00. Der Nettoertrag bei den Liegenschaften des Finanzvermögens fällt gegenüber dem Jahr 2021 um CHF 10'000.00 tiefer aus. Gemäss Weisung des Kantons ist ab dem Jahr 2021 die Neubewertungsreserve innerhalb von 5 Jahren aufzulösen, die jährliche Auflösung zu Gunsten des allgemeinen Haushalts beträgt CHF 269'200.00.

5 Investitionsrechnung (IR)

5.1 Zusammenzug Investitionsrechnung nach funktionaler Gliederung

		Ausgaben	Budget 2023 Einnahmen	Ausgaben	Budget 2022 Einnahmen	Ausgaben	Rechnung 2021 Einnahmen
-	INVESTITIONSRECHNUNG Nettoausgaben	14'313'700.00	14'313'700.00	14'869'000.00	6'021'000.00 8'848'000.00	11'458'487.05	11'458'487.05
0	Allgemeine Verwaltung Nettoausgaben	336'700.00	336'700.00	296'000.00	296'000.00	218'947.63	218'947.63
1	Öffentliche Ordnung und Sicherheit, Verteidigung Nettoausgaben	380'000.00	380'000.00	90'000.00	90'000.00	84'226.90	84'226.90
2	Bildung Nettoausgaben	1'814'900.00	1'814'900.00	400'000.00	400'000.00	25'355.25	25'355.25
3	Kultur, Sport und Freizeit, Kirche Nettoausgaben Nettoeinnahmen	120'000.00	30'000.00 90'000.00	805'000.00	675'000.00 130'000.00	70'309.80 32'650.50	102'960.30
6	Verkehr und Nachrichtenübermittlung Nettoausgaben	1'403'000.00	792'000.00 611'000.00	990'000.00	370'000.00 620'000.00	247'554.95	155'000.00 92'554.95
7	Umweltschutz und Raumordnung Nettoausgaben	7'068'000.00	2'142'800.00 4'925'200.00	11'473'000.00	4'976'000.00 6'497'000.00	7'358'340.17	3'083'582.19 4'274'757.98
8	Volkswirtschaft Nettoausgaben	226'300.00	226'300.00	815'000.00	815'000.00	61'039.26	51'500.00 9'539.26
9	Finanzen und Steuern Nettoeinnahmen	2'964'800.00 8'384'100.00	11'348'900.00			3'392'713.09 4'672'731.47	8'065'444.56

Das Budget 2023 sieht Nettoinvestitionen von insgesamt CHF 8'384'100.00 vor. Weitere Kommentare siehe 2.3.

6 Eigenkapitalnachweis

6.1 Auswertungen

Eigenkapital per 01.01.2022			Veränderungsnachweis				Eigenkapital per 31.12.2023 in Tausend CHF		
CHF			Ergebnis Budget 2022		Ergebnis Budget 2023		CHF		
			CHF		CHF				
29	Eigenkapital	23'578		14		735	29	Eigenkapital	24'327
290	Verpflichtungen (+) bzw. Vorschüsse (-) gegenüber Spezialfinanzierungen	10'240		-13		415	290	Verpflichtungen (+) bzw. Vorschüsse (-) gegenüber Spezialfinanzierungen	10'642
29000.01	SF Feuerwehr zweiseitig	912		-88		-18	29000.01	SF Feuerwehr zweiseitig	806
29001.01	SF Wasserversorgung	381		18		26	29001.01	SF Wasserversorgung	425
29002.01	SF Abwasserentsorgung	488		-9		19	29002.01	SF Abwasserentsorgung	497
29003.01	SF Abfall	102		-53		-82	29003.01	SF Abfall	-33
29004.01	SF Elektrizität	1'797		207		386	29004.01	SF Elektrizität	2'390
29004.02	SF Wasserkraftwerke	3'346		137		145	29004.02	SF Wasserkraftwerke	3'628
29006.01	SF Parkplätze	652		-72		102	29006.01	SF Parkplätze	682
29007.01	SF Forst	2'584		-156		-162	29007.01	SF Forst	2'265
29008.01	SF Bootsplätze	-22		4		0	29008.01	SF Bootsplätze	-19
292	Rücklagen der Globalbudgetbereiche	0		0		0	292	Rücklagen der Globalbudgetbereiche	0
293	Vorfinanzierungen	8'224		381		243	293	Vorfinanzierungen	8'848
29300.01	Liegenschaften Finanzvermögen	30		12		12	29300.01	Liegenschaften Finanzvermögen	54
29301.01	Wasserversorgung Werterhalt	0		0		0	29301.01	Wasserversorgung Werterhalt	0
29302.01	Abwasserentsorgung Werterhalt	7'030		250		98	29302.01	Abwasserentsorgung Werterhalt	7'378
29304.01	Elektrizitätsversorg. Werterhalt	1'092		137		141	29304.01	Elektrizitätsversorg. Werterhalt	1'370
29304.02	Wasserkraftwerke Werterhalt	72		-18		-8	29304.02	Wasserkraftwerke Werterhalt	45
294	Reserven	347		0		346	294	Reserven	693
29400.01	Zusätzliche Abschreibungen	347		0		346	29400.01	Zusätzliche Abschreibungen	693
296	Neubewertungsreserve Finanzvermögen	1'228		-269		-269	296	Neubewertungsreserve Finanzvermögen	689
29600.01	Neubewertungsreserve FV	1'077		-269		-269	29600.01	Neubewertungsreserve FV	539
29601.01	Schwankungsreserve	151		0		0	29601	Schwankungsreserve	151
299	Bilanzüberschuss	3'539	2990 Jahresergebnis Überschuss (+) Defizit (-)	-84	Jahresergebnis Überschuss (+) Defizit (-)	0	299	Bilanzüberschuss	3'455

6.2 Kommentare zu den Auswertungen

Das Eigenkapital des Gesamthaushalts (SG 29) nimmt um CHF 749'000.00 zu.

6.2.1 Spezialfinanzierungen (SG 290)

Die Bestände nehmen um CHF 402'000.00 auf CHF 10'642'000.00 zu.

6.2.2 Rücklagen der Globalbudgetbereiche (SG 292)

Keine

6.2.3 Vorfinanzierungen (SG 293)

Die Bestände nehmen um CHF 624'000.00 auf CHF 8'848'000.00 zu. Die grössten Zunahmen sind bei der Abwasserentsorgung und der Elektrizitätsversorgung zu verzeichnen. In diesen Bereichen ist die Einlage für den Werterhalt deutlich höher als die Entnahmen für Abschreibungen und Werterhalt.

6.2.4 Reserven zusätzliche Abschreibungen (SG 294)

Zunahme um CHF 346'000.00, auf einen Bestand von CHF 693'000.00.

6.2.5 Neubewertungsreserve Finanzvermögen (SG 296)

Von der Neubewertungsreserve ist nach fünf Jahren nach Einführung von HRM2, das heisst ab dem Jahr 2021, die Summe von zehn Prozent der gesamten Finanzanlagen und fünf Prozent der gesamten Sachanlagen des Finanzvermögens in die Schwankungsreserve zu überführen. Der Restbestand der Neubewertungsreserve ist linear innerhalb von fünf Jahren (2021 – 2025) zu Gunsten des Bilanzüberschusses aufzulösen. Die Neubewertungsreserve nimmt im Jahr 2023 um den Betrag von CHF 269'200.00 ab, welcher zu Gunsten des allgemeinen Haushalts verbucht wird und das Ergebnis der Erfolgsrechnung entsprechend verbessert.

6.2.6 Bilanzüberschuss/-fehlbetrag (SG 299)

Das Eigenkapital des allgemeinen Haushalts verändert sich im Budgetjahr 2023 nicht und beträgt CHF 3'455'000.00.

7 Antrag des Gemeinderates an die Gemeindeversammlung

1. Die Globalbudgets NPM Wasser, Abwasser, Abfall, Elektrizität und Wasserkraftwerke sind zu genehmigen.
2. Die Steueranlage für die Gemeindesteuern ist auf 1.81 unverändert zu belassen.
3. Die Steueranlage für die Liegenschaftssteuern ist auf 1.5 ‰ unverändert zu belassen.
4. Das Budget 2023 ist mit folgenden Ergebnissen zu genehmigen:

		Aufwand	Ertrag	KDG
Umsatz Erfolgsrechnung nach Verbuchung der Ergebnisse	CHF	25'561'800.00	25'561'800.00	
kumulierte Ergebnisse SF und allgemeiner Haushalt	CHF	677'200.00	261'800.00	
Gesamthaushalt	CHF	24'884'600.00	25'300'000.00	101.67%
Ertragsüberschuss	CHF	415'400.00		
Allgemeiner Haushalt	CHF	14'536'300.00	14'536'300.00	100.00%
Aufwandüberschuss	CHF		0.00	
SF Feuerwehr zweiseitig	CHF	705'500.00	688'000.00	97.52%
Aufwandüberschuss	CHF		17'500.00	
SF Bootsplätze	CHF	82'300.00	82'300.00	100.00%
Ertragsüberschuss	CHF	0.00		
SF Parkplätze	CHF	342'100.00	443'700.00	129.70%
Ertragsüberschuss	CHF	101'600.00		

SF Wasserversorgung	CHF	798'300.00	824'400.00	103.27%
Ertragsüberschuss	CHF	26'100.00		
SF Abwasserentsorgung	CHF	1'688'300.00	1'706'800.00	101.10%
Ertragsüberschuss	CHF	18'500.00		
SF Abfall	CHF	396'800.00	314'800.00	79.33%
Aufwandüberschuss	CHF		82'000.00	
SF Forst	CHF	1'210'600.00	1'048'300.00	86.59%
Aufwandüberschuss	CHF		162'300.00	
SF Elektrizitätsnetz	CHF	4'867'600.00	5'253'800.00	107.93%
Ertragsüberschuss	CHF	386'200.00		
SF Wasserkraftwerke	CHF	256'800.00	401'600.00	156.39%
Ertragsüberschuss	CHF	144'800.00		

KDG = Kostendeckungsgrad / SF = Spezialfinanzierung

Der Gemeindeversammlung wird beantragt, das Budget zu genehmigen.

Brienz, 31. Oktober 2022

Einwohnergemeinde Brienz

Finanzverwaltung Brienz



Peter Zumbrunn
Gemeinderatspräsident



Linda Stauffer
Gemeindeschreiberin



Sarah Menge
Finanzverwalterin a.l.

8 Genehmigung Budget

Die Gemeindeversammlung hat das Budget 2023 am 08. Dezember 2022 gemäss dem vorstehenden Antrag des Gemeinderates genehmigt.

Brienz, 08. Dezember 2022

Einwohnergemeinde Brienz



Albrecht Thöni
Gemeindepräsident



Linda Stauffer
Gemeindeschreiberin

Erfolgsrechnung

		Budget 2023		Budget 2022		Rechnung 2021	
		Aufwand	Ertrag	Aufwand	Ertrag	Aufwand	Ertrag
ERFOLGSRECHNUNG		25'561'800.00	25'561'800.00	21'956'900.00	21'956'900.00	22'432'048.36	22'432'048.36
0	Allgemeine Verwaltung	2'055'500.00	745'900.00	1'896'300.00	755'300.00	1'866'854.62	800'006.28
	Nettoaufwand		1'309'600.00		1'141'000.00		1'066'848.34
01	Legislative und Exekutive	146'200.00	15'100.00	157'500.00	15'100.00	131'333.22	12'229.30
	Nettoaufwand		131'100.00		142'400.00		119'103.92
011	Legislative	38'600.00		36'700.00		29'407.82	
	Nettoaufwand		38'600.00		36'700.00		29'407.82
0110	Legislative	38'600.00		36'700.00		29'407.82	
3000.01	Entschädigungen, Sitzungsgelder	5'000.00		5'000.00		3'870.00	
3102.01	Drucksachen, Publikationen	10'600.00		9'000.00		5'239.30	
3130.03	Telefon, Porti	10'300.00		10'000.00		8'780.92	
3132.01	Dienstleistungen und Honorare	11'900.00		11'900.00		11'467.40	
3170.01	Spesenentschädigungen	800.00		800.00		50.20	
012	Exekutive	107'600.00	15'100.00	120'800.00	15'100.00	101'925.40	12'229.30
	Nettoaufwand		92'500.00		105'700.00		89'696.10
0120	Exekutive	107'600.00	15'100.00	120'800.00	15'100.00	101'925.40	12'229.30
3000.01	Entschädigungen, Sitzungsgelder	68'200.00		75'000.00		68'982.15	
3050.01	Sozialversicherungsbeiträge	3'400.00		3'800.00		3'526.20	
3052.01	Personalversicherungsbeiträge	2'400.00		3'000.00		3'339.60	
3053.01	Unfallversicherung	400.00		400.00		238.90	
3054.01	Familienausgleichskasse	800.00		1'000.00		873.00	
3055.01	Krankentaggeldversicherung					4.55	
3090.01	Aus- und Weiterbildung	200.00		1'300.00			
3132.01	Dienstleistungen und Honorare	200.00		100.00		212.65	
3170.01	Spesenentschädigungen	2'000.00		3'200.00		1'809.20	
3199.01	Gemeinderatskredit, Repräsentationen	30'000.00		33'000.00		22'939.15	
4260.01	Rückerstattung von Dritten		100.00		100.00		2'229.30
4612.10	Entschädigung Personalaufwand von Spezialfinanzierungen		15'000.00		15'000.00		10'000.00
02	Allgemeine Dienste	1'909'300.00	730'800.00	1'738'800.00	740'200.00	1'735'521.40	787'776.98
	Nettoaufwand		1'178'500.00		998'600.00		947'744.42
022	Allgemeine Dienste	1'666'300.00	604'500.00	1'580'200.00	610'800.00	1'568'772.03	663'168.78

Erfolgsrechnung

		Budget 2023		Budget 2022		Rechnung 2021	
		Aufwand	Ertrag	Aufwand	Ertrag	Aufwand	Ertrag
Nettoaufwand			1'061'800.00		969'400.00		905'603.25
0220	Allgemeine Dienste	1'666'300.00	604'500.00	1'580'200.00	610'800.00	1'568'772.03	663'168.78
3010.01	Löhne	1'286'600.00		1'123'400.00		1'123'213.90	
3010.09	Rückerstattung Löhne (EO, MSE, Taggelder)	-120'000.00					
3050.01	Sozialversicherungsbeiträge	79'600.00		70'600.00		69'144.35	
3052.01	Personalversicherungsbeiträge	124'400.00		98'400.00		92'086.45	
3053.01	Unfallversicherung	12'600.00		11'000.00		11'338.80	
3054.01	Familienausgleichskasse	19'200.00		18'000.00		17'177.90	
3055.01	Krankentaggeldversicherung	11'200.00		9'800.00		10'428.70	
3090.01	Aus- und Weiterbildung	16'900.00		20'900.00		19'104.25	
3091.01	Personalwerbung	1'000.00		1'000.00		566.85	
3100.01	Büromaterial	10'000.00		12'000.00		9'028.99	
3102.01	Drucksachen, Publikationen	9'500.00		9'800.00		12'935.29	
3110.01	Anschaffungen Mobiliar und Bürogeräte	800.00		2'000.00		1'554.00	
3113.01	Anschaffungen IT	23'300.00		20'600.00		15'564.30	
3130.01	Dienstleistungen Dritter	1'000.00		1'500.00		854.30	
3130.02	Bank- und Postcheckspesen	2'000.00		1'600.00		5'246.29	
3130.03	Telefon, Porti	38'600.00		38'600.00		28'683.30	
3132.01	Dienstleistungen und Honorare			3'900.00		2'776.90	
3134.01	Haftpflicht- und Sachversicherung	3'000.00		3'050.00		2'942.20	
3150.01	Unterhalt Mobiliar	1'100.00		1'100.00		1'939.90	
3153.01	Unterhalt IT Hardware	6'100.00		5'400.00		4'978.75	
3158.01	Unterhalt IT Software	34'600.00		38'250.00		34'401.96	
3170.01	Spesenentschädigungen	5'000.00		5'000.00		6'522.60	
3320.01	Planmässige Abschreibungen Informatik	8'200.00					
3611.01	Entschädigung an Kanton	69'200.00		61'000.00		74'834.45	
3632.01	Beiträge Gemeindeverbände	2'400.00		3'300.00		3'032.00	
3900.01	Verrechneter Sachaufwand	20'000.00		20'000.00		20'415.60	
4210.01	Mahngebühren		2'500.00		4'000.00		1'784.68
4240.01	Benützungsgebühren und Dienstleistungen		81'300.00		80'300.00		70'206.90
4250.01	Übrige Verkaufserlöse		2'700.00		3'000.00		2'726.75
4260.01	Rückerstattung von Dritten		17'900.00		32'000.00		29'523.00
4310.01	Verrechnete Personalkosten Investitionen		45'000.00		13'000.00		61'939.90
4611.02	Registerführung Kirchensteuern				4'000.00		4'033.00
4612.10	Entschädigung Personalaufwand von Spezialfinanzierungen		307'000.00		308'000.00		349'126.95
4612.11	Entschädigung Sachaufwand von Spezialfinanzierungen		21'500.00		19'500.00		19'999.95
4900.01	Verrechneter Sachaufwand		16'100.00		16'500.00		16'500.00
4910.01	Verrechneter Personalaufwand		110'500.00		130'500.00		107'327.65

Erfolgsrechnung

		Budget 2023		Budget 2022		Rechnung 2021	
		Aufwand	Ertrag	Aufwand	Ertrag	Aufwand	Ertrag
029	Verwaltungsliegenschaften	243'000.00	126'300.00	158'600.00	129'400.00	166'749.37	124'608.20
	Nettoaufwand		116'700.00		29'200.00		42'141.17
0290	DLZ Glyssibach	104'000.00	103'100.00	92'600.00	103'600.00	88'298.30	102'193.90
3010.01	Löhne	19'400.00		18'800.00		18'646.75	
3050.01	Sozialversicherungsbeiträge	1'400.00		1'400.00		1'186.55	
3052.01	Personalversicherungsbeiträge	2'000.00		1'800.00		1'757.10	
3053.01	Unfallversicherung	400.00		400.00		495.85	
3054.01	Familienausgleichskasse	200.00		400.00		294.15	
3055.01	Krankentaggeldversicherung	300.00		300.00		205.40	
3101.01	Betriebs- und Verbrauchsmaterial	3'500.00		10'200.00		1'295.17	
3120.01	Kehricht, Abwasser, Wasser, Energie, Heizmaterial	21'300.00		19'800.00		19'322.70	
3134.01	Haftpflicht- und Sachversicherung	3'200.00		3'200.00		3'200.90	
3137.01	Steuern und Abgaben	1'700.00		1'700.00		1'629.60	
3144.01	Unterhalt und Reparaturen Liegenschaft	29'400.00		12'500.00		21'739.50	
3300.40	Planmässige Abschreibungen Hochbauten VV	15'700.00		16'600.00		7'047.63	
3910.01	Verrechneter Personalaufwand	5'500.00		5'500.00		11'477.00	
4472.01	Mieten, Benützungsgebühren		61'600.00		61'600.00		61'640.00
4612.10	Entschädigung Personalaufwand von Spezialfinanzierungen		4'000.00		4'500.00		4'500.00
4612.11	Entschädigung Sachaufwand von Spezialfinanzierungen		15'000.00		15'000.00		13'146.50
4900.01	Verrechneter Sachaufwand		22'000.00		22'000.00		22'407.40
4910.01	Verrechneter Personalaufwand		500.00		500.00		500.00
0291	Gemeindehaus Dindlen	139'000.00	23'200.00	66'000.00	25'800.00	78'451.07	22'414.30
3010.01	Löhne	32'400.00		31'800.00		31'509.60	
3050.01	Sozialversicherungsbeiträge	2'000.00		2'000.00		1'987.00	
3052.01	Personalversicherungsbeiträge	3'200.00		2'800.00		2'788.30	
3053.01	Unfallversicherung	600.00		800.00		795.10	
3054.01	Familienausgleichskasse	400.00		600.00		491.40	
3055.01	Krankentaggeldversicherung	200.00		200.00		343.80	
3101.01	Betriebs- und Verbrauchsmaterial	800.00		600.00		29.80	
3111.01	Anschaffungen Maschinen, Geräte	11'400.00		300.00		2'304.95	
3120.01	Kehricht, Abwasser, Wasser, Energie, Heizmaterial	16'000.00		16'100.00		15'484.02	
3134.01	Haftpflicht- und Sachversicherung	2'000.00		2'000.00		1'973.35	
3137.01	Steuern und Abgaben	400.00		400.00		366.85	
3144.01	Unterhalt und Reparaturen Liegenschaft	63'500.00		4'300.00		17'996.25	
3150.01	Unterhalt Mobiliar	2'900.00		900.00			
3170.01	Spesenentschädigungen	200.00		200.00		345.65	
3910.01	Verrechneter Personalaufwand	3'000.00		3'000.00		2'035.00	
4472.01	Mieten, Benützungsgebühren		5'200.00		7'800.00		4'414.30

Erfolgsrechnung

		Budget 2023		Budget 2022		Rechnung 2021	
		Aufwand	Ertrag	Aufwand	Ertrag	Aufwand	Ertrag
4920.01	Verrechnete Miete		18'000.00		18'000.00		18'000.00
1	Öffentliche Ordnung und Sicherheit, Verteidigung	929'500.00	850'500.00	1'032'100.00	947'300.00	928'201.94	842'542.15
	Nettoaufwand		79'000.00		84'800.00		85'659.79
14	Allgemeines Rechtswesen	114'700.00	119'700.00	120'100.00	116'300.00	147'551.20	133'993.05
	Nettoaufwand				3'800.00		13'558.15
	Nettoertrag	5'000.00					
140	Allgemeines Rechtswesen	114'700.00	119'700.00	120'100.00	116'300.00	147'551.20	133'993.05
	Nettoaufwand				3'800.00		13'558.15
	Nettoertrag	5'000.00					
1400	Allgemeines Rechtswesen	114'700.00	119'700.00	120'100.00	116'300.00	147'551.20	133'993.05
3000.01	Entschädigungen, Sitzungsgelder	7'600.00		13'000.00		7'006.85	
3050.01	Sozialversicherungsbeiträge	200.00		400.00		188.00	
3053.01	Unfallversicherung			100.00		4.50	
3054.01	Familienausgleichskasse	100.00				46.70	
3130.01	Dienstleistungen Dritter	32'200.00		32'200.00		52'066.75	
3130.14	Gebühren Einwohner- und Fremdenkontrolle	16'000.00		16'000.00		20'527.00	
3130.15	Dienstleistungen Dritter Brienzermärt	10'000.00		10'000.00		16'584.40	
3132.01	Dienstleistungen und Honorare	21'400.00		21'200.00		22'109.35	
3170.01	Spesenentschädigungen	100.00		100.00		92.00	
3320.90	Planmässige Abschreibungen Vermessungswesen	9'100.00		9'100.00		946.00	
3910.14	Verrechneter Personalaufwand Brienzermärt	18'000.00		18'000.00		27'979.65	
4210.02	Baubewilligungsgebühren		60'000.00		60'000.00		76'995.35
4210.03	Kanzleigegebühren		40'000.00		37'000.00		39'432.70
4240.01	Benützungsggebühren und Dienstleistungen		12'500.00		12'500.00		7'838.00
4260.01	Rückerstattung von Dritten		4'000.00		4'000.00		5'767.00
4631.14	Beiträge vom Kanton / GVB		3'200.00		2'800.00		3'960.00
15	Feuerwehr	705'500.00	705'500.00	805'500.00	805'500.00	687'789.85	687'789.85
150	Feuerwehr	705'500.00	705'500.00	805'500.00	805'500.00	687'789.85	687'789.85
1506	Regionale Feuerwehrorganisation	705'500.00	705'500.00	805'500.00	805'500.00	687'789.85	687'789.85
3000.01	Entschädigungen, Sitzungsgelder	49'300.00		59'200.00		45'084.50	
3010.01	Löhne	67'800.00		66'400.00		65'450.45	
3010.02	Entschädigungen Ausbildung, Übungen, Einsätze, Pikett	134'000.00		137'000.00		139'704.40	
3050.01	Sozialversicherungsbeiträge	7'800.00		8'000.00		6'214.55	

Erfolgsrechnung

		Budget 2023		Budget 2022		Rechnung 2021	
		Aufwand	Ertrag	Aufwand	Ertrag	Aufwand	Ertrag
3052.01	Personalversicherungsbeiträge	8'200.00		8'000.00		7'930.35	
3053.01	Unfallversicherung	2'200.00		2'600.00		1'507.70	
3054.01	Familienausgleichskasse	1'800.00		2'000.00		1'609.50	
3055.01	Krankentaggeldversicherung	600.00		600.00		511.45	
3090.01	Aus- und Weiterbildung	17'000.00		19'500.00		14'110.95	
3100.01	Büromaterial	1'500.00		3'000.00		843.10	
3101.01	Betriebs- und Verbrauchsmaterial	13'400.00		14'000.00		12'494.35	
3102.01	Drucksachen, Publikationen	2'600.00		2'600.00		2'406.60	
3111.01	Anschaffungen Maschinen, Geräte	34'000.00		43'800.00		39'812.95	
3112.01	Anschaffungen Bekleidung	19'400.00		67'300.00		13'009.26	
3120.01	Kehricht, Abwasser, Wasser, Energie, Heizmaterial	6'800.00		8'000.00		6'894.85	
3130.01	Dienstleistungen Dritter	3'800.00		3'800.00		2'761.25	
3130.03	Telefon, Porti	11'100.00		15'500.00		10'239.85	
3132.01	Dienstleistungen und Honorare	3'000.00		4'000.00		2'395.50	
3134.01	Haftpflicht- und Sachversicherung	14'800.00		13'100.00		11'447.55	
3137.01	Steuern und Abgaben	2'900.00		2'700.00		3'304.75	
3144.01	Unterhalt und Reparaturen Liegenschaft	8'900.00		22'400.00		9'637.58	
3151.01	Unterhalt Fahrzeuge, Maschinen, Werkzeuge	22'800.00		32'800.00		28'494.13	
3151.10	Unterhalt Ausrüstung, Material	23'700.00		30'000.00		23'069.69	
3158.01	Unterhalt IT Software	6'100.00		5'900.00		6'196.96	
3160.01	Mieten, Baurechtszinse, Benützungskosten	2'000.00		2'000.00		1'978.00	
3170.01	Spesenentschädigungen	12'000.00		12'700.00		11'387.95	
3181.01	Tatsächliche Forderungsverluste	12'000.00		12'000.00		11'448.45	
3300.60	Planmässige Abschreibungen Mobilien VV	63'500.00		56'400.00		30'693.55	
3300.90	Abschreibungen bestehendes Verwaltungsvermögen bis 2027	110'600.00		110'600.00		110'584.00	
3409.01	Interne Verrechnung von kalk. Zinsen und Finanzaufw. SF	2'400.00		100.00		1'027.60	
3612.10	Verrechneter Personalaufwand	29'000.00		29'000.00		36'085.70	
3612.11	Verrechneter Sachaufwand	10'500.00		10'500.00		10'440.00	
4200.01	Feuerwehrrersatzabgaben		380'000.00		380'000.00		382'470.10
4240.01	Benützungsgebühren und Dienstleistungen		20'000.00		25'000.00		13'325.30
4260.01	Rückerstattung von Dritten		2'500.00		2'500.00		2'597.00
4270.01	Bussen		1'000.00		500.00		900.00
4631.15	Betriebsbeitrag Gebäudeversicherung		84'500.00		84'500.00		133'120.00
4631.16	Kantonsbeitrag Stützpunkt A8 Strassenrettung, ASTRA		200'000.00		225'000.00		155'377.45
9010.01	Abschluss SF Ertragsüberschuss					19'012.38	
9011.01	Abschluss SF Aufwandüberschuss		17'500.00		88'000.00		
16	Verteidigung	109'300.00	25'300.00	106'500.00	25'500.00	92'860.89	20'759.25
	Nettoaufwand		84'000.00		81'000.00		72'101.64

Erfolgsrechnung

		Budget 2023		Budget 2022		Rechnung 2021	
		Aufwand	Ertrag	Aufwand	Ertrag	Aufwand	Ertrag
161	Militärische Verteidigung	2'400.00		2'400.00		2'350.00	
	Nettoaufwand		2'400.00		2'400.00		2'350.00
1610	Militärische Verteidigung	2'400.00		2'400.00		2'350.00	
3144.16	Unterhalt Scheibenstand	2'400.00		2'400.00		2'350.00	
162	Zivile Verteidigung	106'900.00	25'300.00	104'100.00	25'500.00	90'510.89	20'759.25
	Nettoaufwand		81'600.00		78'600.00		69'751.64
1620	Zivilschutz	90'400.00	19'700.00	87'200.00	18'500.00	77'808.14	15'688.75
3000.01	Entschädigungen, Sitzungsgelder	300.00		500.00		152.90	
3010.01	Löhne	4'400.00		4'400.00		6'103.85	
3050.01	Sozialversicherungsbeiträge	200.00		200.00		400.30	
3052.01	Personalversicherungsbeiträge	600.00		600.00		759.15	
3053.01	Unfallversicherung	100.00		100.00		163.55	
3054.01	Familienausgleichskasse	100.00		100.00		99.00	
3055.01	Krankentaggeldversicherung	100.00				46.25	
3101.01	Betriebs- und Verbrauchsmaterial	300.00		800.00		192.00	
3110.01	Anschaffungen Mobiliar und Bürogeräte	1'000.00		9'500.00		2'163.78	
3120.01	Kehricht, Abwasser, Wasser, Energie, Heizmaterial	10'000.00		10'000.00		7'061.65	
3130.03	Telefon, Porti	100.00		1'300.00			
3134.01	Haftpflicht- und Sachversicherung	2'400.00		2'400.00		2'396.60	
3137.01	Steuern und Abgaben	700.00		700.00		668.00	
3144.01	Unterhalt und Reparaturen Liegenschaft	4'000.00		4'500.00		3'593.96	
3170.01	Spesenentschädigungen	100.00		100.00		15.00	
3632.16	Beitrag an ZSO Alpenregion	54'000.00		40'000.00		41'449.05	
3900.01	Verrechneter Sachaufwand	2'000.00		2'000.00		2'395.90	
3910.01	Verrechneter Personalaufwand	10'000.00		10'000.00		10'147.20	
4240.01	Benützungsgebühren und Dienstleistungen		15'000.00		15'000.00		10'988.75
4611.01	Kantonsbeitrag		4'700.00		3'500.00		4'700.00
1627	Regionaler Führungsstab, RFO	16'500.00	5'600.00	16'900.00	7'000.00	12'702.75	5'070.50
3000.01	Entschädigungen, Sitzungsgelder	10'600.00		11'100.00		9'137.95	
3100.01	Büromaterial	200.00		200.00			
3110.01	Anschaffungen Mobiliar und Bürogeräte	700.00		400.00			
3130.03	Telefon, Porti	200.00		200.00		160.45	
3170.01	Spesenentschädigungen	1'700.00		1'500.00		1'092.10	
3900.01	Verrechneter Sachaufwand	600.00		1'000.00		600.00	
3910.01	Verrechneter Personalaufwand	2'500.00		2'500.00		1'712.25	

Erfolgsrechnung

		Budget 2023		Budget 2022		Rechnung 2021	
		Aufwand	Ertrag	Aufwand	Ertrag	Aufwand	Ertrag
4612.01	Gemeindebeiträge		5'600.00		7'000.00		5'070.50
2	Bildung	4'594'600.00	2'200'700.00	3'137'000.00	836'000.00	2'962'647.62	743'084.70
	Nettoaufwand		2'393'900.00		2'301'000.00		2'219'562.92
21	Obligatorische Schule	4'582'900.00	2'198'800.00	3'124'100.00	836'000.00	2'947'696.37	743'084.70
	Nettoaufwand		2'384'100.00		2'288'100.00		2'204'611.67
211	Eingangsstufe	163'800.00	103'500.00	91'900.00		84'983.57	
	Nettoaufwand		60'300.00		91'900.00		84'983.57
2110	Kindergarten	163'800.00	103'500.00	91'900.00		84'983.57	
3104.01	Lehrmittel	4'000.00		8'500.00		7'214.75	
3119.01	Anschaffungen Mobilien	2'200.00		2'500.00		1'495.62	
3150.01	Unterhalt Mobiliar	600.00		900.00		466.95	
3611.21	Gemeindeanteil Lastenausgleich Lehrergehälter Kindergarten	157'000.00		80'000.00		75'806.25	
4611.21	Entschädigung vom Kanton - Schülerbeiträge		76'300.00				
4612.21	Schulgelder von anderen Gemeinden		27'200.00				
212	Primarstufe	1'773'500.00	903'700.00	947'700.00	202'000.00	976'176.37	194'137.45
	Nettoaufwand		869'800.00		745'700.00		782'038.92
2120	Primarstufe	1'773'500.00	903'700.00	947'700.00	202'000.00	976'176.37	194'137.45
3090.01	Aus- und Weiterbildung	11'000.00		10'800.00		7'906.80	
3102.01	Drucksachen, Publikationen	16'200.00		13'000.00		9'468.95	
3104.01	Lehrmittel	78'200.00		63'200.00		56'171.94	
3111.01	Anschaffungen Maschinen, Geräte	4'000.00		3'500.00		1'007.70	
3113.01	Anschaffungen IT	31'900.00		23'300.00		20'468.95	
3119.01	Anschaffungen Mobilien	4'300.00		2'700.00		1'119.40	
3130.03	Telefon, Porti	3'200.00		3'200.00		2'541.35	
3150.01	Unterhalt Mobiliar	5'200.00		4'500.00		1'738.20	
3153.01	Unterhalt IT Hardware	5'600.00		5'600.00		5'303.88	
3158.01	Unterhalt IT Software	17'800.00		11'400.00		328.65	
3171.01	Exkursionen, Schulreisen und Lager	30'200.00		26'500.00		31'329.60	
3320.01	Planmässige Abschreibungen Informatik	1'000.00					
3611.22	Gemeindeanteil Lastenausgleich Lehrergehälter Primarstufe	1'534'900.00		750'000.00		814'654.75	
3612.21	Schulgelder für externe Schüler	30'000.00		30'000.00		24'136.20	
4260.01	Rückerstattung von Dritten						1'100.00
4611.21	Entschädigung vom Kanton - Schülerbeiträge		513'800.00				

Erfolgsrechnung

		Budget 2023		Budget 2022		Rechnung 2021	
		Aufwand	Ertrag	Aufwand	Ertrag	Aufwand	Ertrag
4612.21	Schulgelder von anderen Gemeinden		389'900.00		202'000.00		193'037.45
213	Oberstufe	1'134'900.00	555'500.00	934'200.00	405'000.00	814'153.11	363'933.05
	Nettoaufwand		579'400.00		529'200.00		450'220.06
2130	Sekundarstufe I	1'134'900.00	555'500.00	934'200.00	405'000.00	814'153.11	363'933.05
3090.01	Aus- und Weiterbildung	5'000.00		5'000.00		5'887.30	
3102.01	Drucksachen, Publikationen	26'400.00		25'400.00		20'715.31	
3104.01	Lehrmittel	69'400.00		62'300.00		58'519.19	
3105.01	Hauswirtschaft, Lebensmittel	14'200.00		18'900.00		8'897.60	
3111.01	Anschaffungen Maschinen, Geräte	12'000.00		3'800.00		5'158.05	
3113.01	Anschaffungen IT	21'400.00		19'500.00		22'707.65	
3119.01	Anschaffungen Mobilien	1'000.00		1'000.00			
3130.03	Telefon, Porti	6'400.00		6'400.00		6'681.85	
3150.01	Unterhalt Mobiliar	7'800.00		7'800.00		4'838.06	
3153.01	Unterhalt IT Hardware	8'000.00		7'900.00		8'414.15	
3158.01	Unterhalt IT Software	14'300.00		12'500.00		1'019.45	
3171.01	Exkursionen, Schulreisen und Lager	30'900.00		28'700.00		28'118.00	
3320.01	Planmässige Abschreibungen Informatik	1'000.00					
3611.23	Gemeindeant. Lastenausgleich Lehrergehälter Sekundarstufe	862'100.00		680'000.00		625'078.00	
3612.21	Schulgelder für externe Schüler	55'000.00		55'000.00		18'118.50	
4611.21	Entschädigung vom Kanton - Schülerbeiträge		263'000.00				
4612.21	Schulgelder von anderen Gemeinden		292'500.00		405'000.00		363'933.05
214	Musikschulen	40'500.00		40'000.00		25'102.95	
	Nettoaufwand		40'500.00		40'000.00		25'102.95
2140	Musikschulen	40'500.00		40'000.00		25'102.95	
3612.22	Gemeindeanteil Musikschulen - Schulgeld	40'500.00		40'000.00		25'102.95	
217	Schulliegenschaften	1'189'000.00	429'600.00	895'600.00	59'000.00	844'075.97	32'596.25
	Nettoaufwand		759'400.00		836'600.00		811'479.72
2170	Schulliegenschaften	1'189'000.00	429'600.00	895'600.00	59'000.00	844'075.97	32'596.25
3010.01	Löhne	353'600.00		345'000.00		339'573.45	
3050.01	Sozialversicherungsbeiträge	22'800.00		22'200.00		20'356.45	
3052.01	Personalversicherungsbeiträge	38'200.00		35'200.00		34'708.95	
3053.01	Unfallversicherung	7'200.00		9'000.00		8'149.40	
3054.01	Familienausgleichskasse	5'400.00		5'600.00		5'183.10	

Erfolgsrechnung

		Budget 2023		Budget 2022		Rechnung 2021	
		Aufwand	Ertrag	Aufwand	Ertrag	Aufwand	Ertrag
3055.01	Krankentaggeldversicherung	3'000.00		3'000.00		3'088.15	
3090.01	Aus- und Weiterbildung	3'200.00		600.00		3'360.10	
3101.01	Betriebs- und Verbrauchsmaterial	18'100.00		18'100.00		18'487.04	
3111.01	Anschaffungen Maschinen, Geräte	1'300.00		31'300.00		18'744.85	
3119.01	Anschaffungen Mobilien	1'200.00		4'400.00		794.20	
3120.01	Kehricht, Abwasser, Wasser, Energie, Heizmaterial	106'000.00		104'000.00		99'705.83	
3130.03	Telefon, Porti	2'100.00		2'100.00		1'806.60	
3134.01	Haftpflicht- und Sachversicherung	25'100.00		24'500.00		24'374.95	
3137.01	Steuern und Abgaben	9'000.00		8'800.00		8'740.80	
3144.01	Unterhalt und Reparaturen Liegenschaft	84'500.00		73'900.00		56'979.00	
3150.01	Unterhalt Mobiliar	5'000.00		6'000.00		3'809.70	
3151.21	Unterhalt Maschinen, Geräte	5'900.00		6'200.00		2'472.50	
3160.21	Miete Liegenschaften Aussengemeinden	238'400.00					
3170.01	Spesenentschädigungen	1'000.00		1'000.00		839.90	
3300.40	Planmässige Abschreibungen Hochbauten VV	217'000.00		154'200.00		154'145.00	
3300.60	Planmässige Abschreibungen Mobilien VV	10'500.00		10'000.00		10'319.00	
3900.01	Verrechneter Sachaufwand	4'500.00		4'500.00		5'000.00	
3910.01	Verrechneter Personalaufwand	8'000.00		8'000.00		5'437.00	
3920.01	Verrechnete Miete	18'000.00		18'000.00		18'000.00	
4260.01	Rückerstattung von Dritten						10'947.25
4472.01	Mieten, Benützungsgebühren		17'000.00		39'000.00		2'544.00
4612.01	Gemeindebeiträge		352'600.00				
4893.02	Entnahme SF Vorfinanzierung Neubau Kindergarten Dorf		40'000.00				
4910.01	Verrechneter Personalaufwand		20'000.00		20'000.00		19'105.00
218	Tagesbetreuung	224'900.00	197'100.00	173'200.00	170'000.00	161'205.90	152'417.95
	Nettoaufwand		27'800.00		3'200.00		8'787.95
2180	Tagesschule	224'900.00	197'100.00	173'200.00	170'000.00	161'205.90	152'417.95
3010.01	Löhne	104'000.00		80'000.00		72'883.50	
3050.01	Sozialversicherungsbeiträge	6'700.00		5'200.00		4'605.80	
3052.01	Personalversicherungsbeiträge	5'800.00		5'600.00		5'354.70	
3053.01	Unfallversicherung	1'000.00		900.00		542.80	
3054.01	Familienausgleichskasse	1'400.00		1'200.00		1'140.15	
3055.01	Krankentaggeldversicherung	900.00		800.00		647.70	
3101.01	Betriebs- und Verbrauchsmaterial	3'000.00		2'000.00		1'820.95	
3105.21	Lebensmittel und Mahlzeitendienst	36'200.00		22'000.00		22'331.80	
3111.01	Anschaffungen Maschinen, Geräte	1'000.00		2'000.00			
3119.01	Anschaffungen Mobilien	11'000.00		600.00			
3130.01	Dienstleistungen Dritter	2'000.00					

Erfolgsrechnung

		Budget 2023		Budget 2022		Rechnung 2021	
		Aufwand	Ertrag	Aufwand	Ertrag	Aufwand	Ertrag
3130.03	Telefon, Porti	900.00		900.00		895.45	
3132.01	Dienstleistungen und Honorare	11'500.00		11'500.00		11'423.05	
3170.01	Spesenentschädigungen	500.00		1'500.00		160.00	
3910.01	Verrechneter Personalaufwand	15'000.00		15'000.00		15'400.00	
3920.01	Verrechnete Miete	24'000.00		24'000.00		24'000.00	
4260.01	Rückerstattung von Dritten		53'000.00		30'000.00		38'287.95
4612.01	Gemeindebeiträge		5'500.00				
4631.01	Kantonsbeitrag		138'600.00		140'000.00		114'130.00
219	Obligatorische Schule	56'300.00	9'400.00	41'500.00		41'998.50	
	Nettoaufwand		46'900.00		41'500.00		41'998.50
2190	Schulsekretariat	44'300.00	7'400.00	34'000.00		40'660.50	
3010.01	Löhne	36'000.00		27'800.00		28'488.65	
3050.01	Sozialversicherungsbeiträge	2'400.00		1'800.00		1'841.75	
3052.01	Personalversicherungsbeiträge	4'000.00		2'800.00		2'849.40	
3053.01	Unfallversicherung	300.00		200.00		224.50	
3054.01	Familienausgleichskasse	600.00		400.00		455.70	
3055.01	Krankentaggeldversicherung	400.00		200.00		318.65	
3090.01	Aus- und Weiterbildung					3'762.00	
3091.01	Personalwerbung					2'427.05	
3170.01	Spesenentschädigungen	600.00		800.00		292.80	
4612.01	Gemeindebeiträge		7'400.00				
2195	Schülertransporte	11'000.00	1'800.00	7'000.00		1'338.00	
3130.21	Schülertransporte	11'000.00		7'000.00		1'338.00	
4612.01	Gemeindebeiträge		1'800.00				
2198	Nicht Aufteilbares, Volksschule	1'000.00	200.00	500.00			
3020.01	Löhne Stellvertretungen	1'000.00		500.00			
4612.01	Gemeindebeiträge		200.00				
29	Übriges Bildungswesen	11'700.00	1'900.00	12'900.00		14'951.25	
	Nettoaufwand		9'800.00		12'900.00		14'951.25
291	Verwaltung	11'700.00	1'900.00	12'900.00		14'951.25	
	Nettoaufwand		9'800.00		12'900.00		14'951.25
2910	Schulkommission	11'700.00	1'900.00	12'900.00		14'951.25	
3000.01	Entschädigungen, Sitzungsgelder	11'100.00		10'000.00		10'884.55	

Erfolgsrechnung

		Budget 2023		Budget 2022		Rechnung 2021	
		Aufwand	Ertrag	Aufwand	Ertrag	Aufwand	Ertrag
3050.01	Sozialversicherungsbeiträge	400.00		600.00		475.65	
3053.01	Unfallversicherung			100.00		12.05	
3054.01	Familienausgleichskasse	200.00		200.00		117.85	
3170.01	Spesenentschädigungen			2'000.00		3'461.15	
4612.01	Gemeindebeiträge		1'900.00				
3	Kultur, Sport und Freizeit	583'300.00	110'500.00	528'100.00	106'300.00	503'628.01	126'432.22
	Nettoaufwand		472'800.00		421'800.00		377'195.79
32	Kultur, übrige	45'000.00	500.00	59'300.00	500.00	59'419.30	1'135.00
	Nettoaufwand		44'500.00		58'800.00		58'284.30
321	Bibliotheken	9'000.00		9'000.00		9'000.00	
	Nettoaufwand		9'000.00		9'000.00		9'000.00
3210	Bibliotheken	9'000.00		9'000.00		9'000.00	
3636.01	Beiträge an private Institutionen	9'000.00		9'000.00		9'000.00	
329	Kultur	36'000.00	500.00	50'300.00	500.00	50'419.30	1'135.00
	Nettoaufwand		35'500.00		49'800.00		49'284.30
3290	Übrige Kulturförderung	36'000.00	500.00	50'300.00	500.00	50'419.30	1'135.00
3636.01	Beiträge an private Institutionen	34'000.00		50'300.00		45'419.30	
3636.32	Gemeindeparterschaft	2'000.00				5'000.00	
4260.01	Rückerstattung von Dritten		500.00		500.00		1'135.00
33	Medien	21'100.00		26'900.00		19'553.82	
	Nettoaufwand		21'100.00		26'900.00		19'553.82
332	Massenmedien	21'100.00		26'900.00		19'553.82	
	Nettoaufwand		21'100.00		26'900.00		19'553.82
3320	Massenmedien	21'100.00		26'900.00		19'553.82	
3102.01	Drucksachen, Publikationen	14'700.00		23'000.00		15'542.02	
3113.01	Anschaffungen IT	800.00					
3137.01	Steuern und Abgaben	1'700.00		1'500.00		1'525.00	
3158.01	Unterhalt IT Software	1'500.00					
3158.33	Homepage "brienz.ch"	2'400.00		2'400.00		2'486.80	
34	Sport und Freizeit	517'200.00	110'000.00	441'900.00	105'800.00	424'654.89	125'297.22

Erfolgsrechnung

		Budget 2023		Budget 2022		Rechnung 2021	
		Aufwand	Ertrag	Aufwand	Ertrag	Aufwand	Ertrag
	Nettoaufwand		407'200.00		336'100.00		299'357.67
341	Sport	84'800.00	82'300.00	84'500.00	82'000.00	100'939.92	100'939.92
	Nettoaufwand		2'500.00		2'500.00		
3410	Sport	2'500.00		2'500.00			
3636.01	Beiträge an private Institutionen	2'500.00		2'500.00			
3411	Bootsplätze	82'300.00	82'300.00	82'000.00	82'000.00	100'939.92	100'939.92
3143.01	Unterhalt der Anlagen	10'700.00		10'700.00		13'738.17	
3300.30	Planmässige Abschreibungen übrige Tiefbauten VV	500.00		600.00		546.00	
3300.90	Abschreibungen bestehendes Verwaltungsvermögen bis 2027	13'600.00		13'600.00		13'584.00	
3409.01	Interne Verrechnung von kalk. Zinsen und Finanzaufw. SF	1'000.00		900.00		1'026.85	
3601.01	Abgabe für die Benützung öffentlicher Gewässer	36'500.00		36'500.00		36'104.60	
3612.10	Verrechneter Personalaufwand	19'000.00		15'000.00		34'940.30	
3612.11	Verrechneter Sachaufwand	1'000.00		1'000.00		1'000.00	
4470.34	Erlös aus Bootsplatzgebühren		82'300.00		82'000.00		78'470.40
9010.01	Abschluss SF Ertragsüberschuss			3'700.00			
9011.01	Abschluss SF Aufwandüberschuss						22'469.52
342	Freizeit	432'400.00	27'700.00	357'400.00	23'800.00	323'714.97	24'357.30
	Nettoaufwand		404'700.00		333'600.00		299'357.67
3420	Quai	202'700.00	18'700.00	184'000.00	14'800.00	145'582.28	15'357.30
3120.34	Wasser öffentliche Brunnen	3'200.00		3'200.00		3'200.00	
3141.34	Unterhalt Quaianlagen und Uferwege	54'300.00		34'800.00		27'511.78	
3300.10	Planmässige Abschreibungen Strassen / Verkehrswege VV	25'200.00		26'000.00		21'425.50	
3910.01	Verrechneter Personalaufwand	120'000.00		120'000.00		93'445.00	
4472.01	Mieten, Benützungsgebühren		9'700.00		5'800.00		6'209.30
4611.01	Kantonsbeitrag		9'000.00		9'000.00		9'148.00
3421	Wanderwege	125'700.00		101'100.00		131'889.75	
3132.01	Dienstleistungen und Honorare	1'200.00		1'600.00		1'171.30	
3141.35	Unterhalt Wanderwege	22'000.00		17'000.00		17'191.15	
3300.10	Planmässige Abschreibungen Strassen / Verkehrswege VV	1'900.00		1'900.00		1'892.00	
3612.10	Verrechneter Personalaufwand	50'000.00		45'000.00		54'571.90	
3636.34	Beitrag an Berner Wanderwege	600.00		600.00		623.40	
3910.01	Verrechneter Personalaufwand	50'000.00		35'000.00		56'440.00	

Erfolgsrechnung

		Budget 2023		Budget 2022		Rechnung 2021	
		Aufwand	Ertrag	Aufwand	Ertrag	Aufwand	Ertrag
3422	Strandbad	104'000.00	9'000.00	72'300.00	9'000.00	46'242.94	9'000.00
3119.01	Anschaffungen Mobilien	30'000.00		10'000.00		11'944.55	
3120.01	Kehricht, Abwasser, Wasser, Energie, Heizmaterial	2'000.00		2'000.00		1'382.45	
3132.01	Dienstleistungen und Honorare	600.00		600.00			
3134.01	Haftpflicht- und Sachversicherung	900.00		900.00		874.05	
3137.01	Steuern und Abgaben	300.00		300.00		300.15	
3144.01	Unterhalt und Reparaturen Liegenschaft	39'400.00		27'000.00		3'183.45	
3150.01	Unterhalt Mobiliar	200.00		200.00			
3151.34	Unterhalt Maschinen, Geräte	6'000.00		6'000.00		4'846.29	
3300.40	Planmässige Abschreibungen Hochbauten VV	13'600.00		11'300.00		11'290.00	
3900.01	Verrechneter Sachaufwand	1'000.00		1'000.00		5'000.00	
3910.01	Verrechneter Personalaufwand	10'000.00		13'000.00		7'422.00	
4470.01	Pachtzins		9'000.00		9'000.00		9'000.00
4	Gesundheit	28'800.00	5'000.00	22'000.00	200.00	19'768.20	259.45
	Nettoaufwand		23'800.00		21'800.00		19'508.75
42	Ambulante Krankenpflege	100.00		100.00		100.00	
	Nettoaufwand		100.00		100.00		100.00
421	Ambulante Krankenpflege	100.00		100.00		100.00	
	Nettoaufwand		100.00		100.00		100.00
4210	Ambulante Krankenpflege	100.00		100.00		100.00	
3636.01	Beiträge an private Institutionen	100.00		100.00		100.00	
43	Gesundheit	28'700.00	5'000.00	21'900.00	200.00	19'668.20	259.45
	Nettoaufwand		23'700.00		21'700.00		19'408.75
431	Alkohol- und Drogenprävention			1'700.00		1'358.00	
	Nettoaufwand				1'700.00		1'358.00
4310	Alkohol- und Drogenprävention			1'700.00		1'358.00	
3132.01	Dienstleistungen und Honorare			1'700.00		1'358.00	
433	Schulgesundheitsdienst	28'000.00	4'700.00	19'500.00		17'660.20	
	Nettoaufwand		23'300.00		19'500.00		17'660.20
4330	Schulgesundheitsdienst	12'000.00	2'000.00	8'000.00		7'437.50	
3136.01	Honorare privatärztlicher Tätigkeit	12'000.00		8'000.00		7'437.50	

Erfolgsrechnung

		Budget 2023		Budget 2022		Rechnung 2021	
		Aufwand	Ertrag	Aufwand	Ertrag	Aufwand	Ertrag
4612.01	Gemeindebeiträge		2'000.00				
4331	Schulzahnpflege	16'000.00	2'700.00	11'500.00		10'222.70	
3136.01	Honorare privatärztlicher Tätigkeit	16'000.00		11'500.00		10'222.70	
4612.01	Gemeindebeiträge		2'700.00				
434	Lebensmittelkontrolle	700.00	300.00	700.00	200.00	650.00	259.45
	Nettoaufwand		400.00		500.00		390.55
4340	Lebensmittelkontrolle	700.00	300.00	700.00	200.00	650.00	259.45
3000.01	Entschädigungen, Sitzungsgelder	700.00		700.00		650.00	
4612.01	Gemeindebeiträge		300.00		200.00		259.45
5	Soziale Sicherheit	2'892'800.00	168'800.00	2'896'400.00	145'500.00	2'683'025.85	213'861.40
	Nettoaufwand		2'724'000.00		2'750'900.00		2'469'164.45
53	Alter + Hinterlassene	865'900.00	42'800.00	875'900.00	41'000.00	833'593.55	41'340.55
	Nettoaufwand		823'100.00		834'900.00		792'253.00
531	Alters- und Hinterlassenenversicherung AHV	87'500.00	42'800.00	107'500.00	41'000.00	84'664.15	41'340.55
	Nettoaufwand		44'700.00		66'500.00		43'323.60
5310	AHV-Zweigstelle	87'500.00	42'800.00	107'500.00	41'000.00	84'664.15	41'340.55
3900.01	Verrechneter Sachaufwand	7'500.00		7'500.00		7'500.00	
3910.01	Verrechneter Personalaufwand	80'000.00		100'000.00		77'164.15	
4611.01	Kantonsbeitrag		14'000.00		13'000.00		14'583.00
4612.01	Gemeindebeiträge		28'800.00		28'000.00		26'757.55
532	Ergänzungsleistungen AHV / IV	777'000.00		767'000.00		745'084.00	
	Nettoaufwand		777'000.00		767'000.00		745'084.00
5320	Ergänzungsleistungen AHV / IV	777'000.00		767'000.00		745'084.00	
3631.53	Gemeindeanteil Lastenausgleich EL	777'000.00		767'000.00		745'084.00	
534	Wohnen im Alter	1'400.00		1'400.00		3'845.40	
	Nettoaufwand		1'400.00		1'400.00		3'845.40
5340	Wohnen im Alter	1'400.00		1'400.00		3'845.40	
3612.53	Beitrag an Publikationen	1'400.00		1'400.00		3'845.40	

Erfolgsrechnung

		Budget 2023		Budget 2022		Rechnung 2021	
		Aufwand	Ertrag	Aufwand	Ertrag	Aufwand	Ertrag
54	Familie und Jugend	185'000.00	126'000.00	160'000.00		168'027.15	115'467.83
	Nettoaufwand		59'000.00		160'000.00		52'559.32
541	Familienzulagen	16'200.00		19'100.00		17'785.00	
	Nettoaufwand		16'200.00		19'100.00		17'785.00
5410	Lastenausgleich Familienzulagen	16'200.00		19'100.00		17'785.00	
3631.54	Gemeindeanteil Lastenausgleich Familienzulagen	16'200.00		19'100.00		17'785.00	
544	Jugendschutz	11'300.00		9'800.00		9'308.95	
	Nettoaufwand		11'300.00		9'800.00		9'308.95
5440	Jugendschutz allgemein	500.00		500.00		655.00	
3102.01	Drucksachen, Publikationen	500.00		500.00		655.00	
5444	Offene Kinder- und Jugendarbeit	10'800.00		9'300.00		8'653.95	
3632.54	Gemeindeanteil Jugendarbeit Haslital-Brienz	10'800.00		9'300.00		8'653.95	
545	Leistungen an Familien	157'500.00	126'000.00	131'100.00		140'933.20	115'467.83
	Nettoaufwand		31'500.00		131'100.00		25'465.37
5451	Kinderkrippen und Kinderhorte	156'500.00	125'200.00	130'600.00		139'055.45	113'929.37
3636.54	Kindertagesstätten, Verein Chinderhus Beiträge	156'500.00		130'600.00		139'055.45	
4611.57	Rückerstattung Lastenausgleich Sozialhilfe		125'200.00				113'929.37
5458	Tageselternverein	1'000.00	800.00	500.00		1'877.75	1'538.46
3636.55	Beiträge an regionale Tageselternvereine	1'000.00		500.00		1'877.75	
4611.57	Rückerstattung Lastenausgleich Sozialhilfe		800.00				1'538.46
57	Sozialhilfe und Asylwesen	1'841'900.00		1'860'500.00	104'500.00	1'681'405.15	57'053.02
	Nettoaufwand		1'841'900.00		1'756'000.00		1'624'352.13
579	Sozialhilfe	1'841'900.00		1'860'500.00	104'500.00	1'681'405.15	57'053.02
	Nettoaufwand		1'841'900.00		1'756'000.00		1'624'352.13
5790	Sozialhilfe, Sozialbehörde und Sekretariat	35'900.00		25'600.00		-9'094.85	
3000.01	Entschädigungen, Sitzungsgelder	3'000.00		3'000.00		3'951.80	
3010.01	Löhne	6'200.00		6'000.00		6'453.00	
3050.01	Sozialversicherungsbeiträge	600.00		600.00		672.75	
3052.01	Personalversicherungsbeiträge	400.00		400.00		372.65	

Erfolgsrechnung

		Budget 2023		Budget 2022		Rechnung 2021	
		Aufwand	Ertrag	Aufwand	Ertrag	Aufwand	Ertrag
3053.01	Unfallversicherung	100.00		100.00		58.00	
3054.01	Familienausgleichskasse	100.00		200.00		166.55	
3055.01	Krankentaggeldversicherung	100.00		100.00		83.00	
3090.01	Aus- und Weiterbildung	500.00		500.00			
3170.01	Spesenentschädigungen	200.00		100.00		206.05	
3612.57	Beitrag Sozialhilfe nicht lastenausgleichsberechtigt	20'000.00		10'000.00		-25'178.65	
3636.01	Beiträge an private Institutionen	2'700.00		2'600.00		2'120.00	
3900.01	Verrechneter Sachaufwand	2'000.00		2'000.00		2'000.00	
5799	Lastenausgleich Sozialhilfe	1'806'000.00		1'834'900.00	104'500.00	1'690'500.00	57'053.02
3611.57	Gemeindeanteil Lastenausgleich Sozialhilfe	1'806'000.00		1'834'900.00		1'690'500.00	
4611.57	Rückerstattung Lastenausgleich Sozialhilfe				104'500.00		57'053.02
6	Verkehr	2'706'300.00	913'200.00	2'706'100.00	809'800.00	2'461'072.37	844'905.04
	Nettoaufwand		1'793'100.00		1'896'300.00		1'616'167.33
61	Strassenverkehr	2'268'600.00	888'200.00	2'247'200.00	787'800.00	2'066'045.37	826'145.04
	Nettoaufwand		1'380'400.00		1'459'400.00		1'239'900.33
615	Gemeindestrassen	2'268'600.00	888'200.00	2'247'200.00	787'800.00	2'066'045.37	826'145.04
	Nettoaufwand		1'380'400.00		1'459'400.00		1'239'900.33
6150	Gemeindestrassen	1'824'900.00	444'500.00	1'899'800.00	440'400.00	1'733'607.68	493'707.35
3000.01	Entschädigungen, Sitzungsgelder	3'200.00		1'500.00		1'137.20	
3010.01	Löhne	501'200.00		505'000.00		517'945.40	
3042.01	Verpflegungszulage	1'500.00		1'300.00		1'900.00	
3049.02	Dienstkleider, Schichtzulage	200.00		200.00			
3050.01	Sozialversicherungsbeiträge	32'200.00		31'400.00		30'815.00	
3052.01	Personalversicherungsbeiträge	57'600.00		56'000.00		55'032.20	
3053.01	Unfallversicherung	10'400.00		13'200.00		13'201.10	
3054.01	Familienausgleichskasse	7'600.00		8'200.00		7'768.55	
3055.01	Krankentaggeldversicherung	4'400.00		4'400.00		3'740.00	
3090.01	Aus- und Weiterbildung	3'800.00		6'500.00		11'077.30	
3101.01	Betriebs- und Verbrauchsmaterial	38'000.00		33'500.00		35'621.45	
3101.02	Streusalz, Splitt (Winterdienst)	40'000.00		40'000.00		50'255.08	
3101.03	Verbrauchsmaterial Strassenbeleuchtung	2'000.00		3'000.00		1'413.25	
3111.01	Anschaffungen Maschinen, Geräte	86'900.00		7'200.00		11'564.25	
3112.01	Anschaffungen Bekleidung	6'000.00		6'000.00		10'308.95	
3120.01	Kehricht, Abwasser, Wasser, Energie, Heizmaterial	14'200.00		12'200.00		14'820.90	
3120.02	Energie Strassenbeleuchtung	30'000.00		30'000.00		29'500.00	

Erfolgsrechnung

		Budget 2023		Budget 2022		Rechnung 2021	
		Aufwand	Ertrag	Aufwand	Ertrag	Aufwand	Ertrag
3130.03	Telefon, Porti	1'700.00		1'700.00		1'269.10	
3132.01	Dienstleistungen und Honorare	23'000.00		25'000.00		13'118.40	
3134.01	Haftpflicht- und Sachversicherung	19'700.00		18'000.00		15'856.10	
3137.01	Steuern und Abgaben	18'400.00		18'300.00		18'503.30	
3141.01	Unterhalt Gemeindestrassen	150'100.00		272'100.00		175'025.18	
3141.02	Unterhalt Genossenschaftsstrassen	17'000.00		22'200.00		17'953.85	
3141.03	Strassenentwässerung	344'500.00		282'000.00		99'766.40	
3141.04	Schneeräumung	200'000.00		200'000.00		279'464.75	
3141.05	Unterhalt Strassenbeleuchtung	40'000.00		100'000.00		29'410.30	
3144.01	Unterhalt und Reparaturen Liegenschaft	5'000.00		32'500.00		36'258.33	
3151.01	Unterhalt Fahrzeuge, Maschinen, Werkzeuge	42'500.00		65'700.00		69'607.99	
3160.01	Mieten, Baurechtszinse, Benützungskosten	3'800.00		3'800.00		3'720.00	
3170.01	Spesenentschädigungen	2'500.00		2'500.00		3'131.00	
3300.10	Planmässige Abschreibungen Strassen / Verkehrswege VV	36'000.00		15'000.00		14'313.40	
3300.60	Planmässige Abschreibungen Mobilien VV	65'000.00		64'900.00		64'879.00	
3302.10	Ausserplanmässige Abschreibungen AiB Strassen / Verkehrswege VV					81'395.30	
3612.10	Verrechneter Personalaufwand	10'000.00		10'000.00		8'338.75	
3900.01	Verrechneter Sachaufwand	5'000.00		5'000.00		4'995.90	
3910.01	Verrechneter Personalaufwand	1'500.00		1'500.00		500.00	
4240.01	Benützungsgebühren und Dienstleistungen		16'500.00		17'000.00		39'751.45
4260.01	Rückerstattung von Dritten		23'000.00		23'400.00		41'270.90
4310.01	Verrechnete Personalkosten Investitionen						9'006.00
4611.61	Kantonsbeitrag an Strassenbeleuchtung		9'500.00		15'500.00		9'215.00
4612.10	Entschädigung Personalaufwand von Spezialfinanzierungen		114'000.00		115'000.00		119'166.00
4612.11	Entschädigung Sachaufwand von Spezialfinanzierungen		29'000.00		28'000.00		30'116.00
4900.01	Verrechneter Sachaufwand		6'500.00		6'500.00		11'200.00
4910.01	Verrechneter Personalaufwand		246'000.00		235'000.00		233'982.00
6155	Parkplätze	443'700.00	443'700.00	347'400.00	347'400.00	332'437.69	332'437.69
3000.01	Entschädigungen, Sitzungsgelder	1'900.00		1'500.00		932.50	
3010.01	Löhne	47'800.00		34'600.00		30'999.10	
3050.01	Sozialversicherungsbeiträge	3'200.00		2'400.00		608.25	
3052.01	Personalversicherungsbeiträge	7'000.00		4'600.00		4'245.90	
3053.01	Unfallversicherung	1'000.00		1'000.00		546.25	
3054.01	Familienausgleichskasse	800.00		600.00		337.35	
3055.01	Krankentaggeldversicherung	400.00		400.00		225.45	
3101.01	Betriebs- und Verbrauchsmaterial	2'900.00		2'900.00		3'157.16	
3111.01	Anschaffungen Maschinen, Geräte	24'900.00		16'200.00		14'996.83	
3120.01	Kehricht, Abwasser, Wasser, Energie, Heizmaterial	5'500.00		6'000.00		3'734.75	

Erfolgsrechnung

		Budget 2023		Budget 2022		Rechnung 2021	
		Aufwand	Ertrag	Aufwand	Ertrag	Aufwand	Ertrag
3132.01	Dienstleistungen und Honorare	22'900.00		15'200.00		27'520.14	
3134.01	Haftpflcht- und Sachversicherung	1'400.00		1'400.00		1'338.40	
3137.01	Steuern und Abgaben	600.00		700.00		568.70	
3141.61	Unterhalt Parkplätze	15'500.00		54'200.00		36'157.75	
3151.61	Unterhalt Parkuhren	3'000.00		3'000.00		2'623.54	
3160.01	Mieten, Baurechtszinse, Benützungskosten	54'000.00		53'400.00		58'722.15	
3170.01	Spesenentschädigungen	1'500.00		1'500.00		810.60	
3300.10	Planmässige Abschreibungen Strassen / Verkehrswege VV	1'800.00		1'800.00		1'750.00	
3300.90	Abschreibungen bestehendes Verwaltungsvermögen bis 2027	66'000.00		66'000.00		66'000.00	
3612.10	Verrechneter Personalaufwand	60'000.00		60'000.00		51'289.40	
3612.11	Verrechneter Sachaufwand	20'000.00		20'000.00		19'116.00	
4240.61	Parkplatzgebühren Parkkarten		112'500.00		70'000.00		78'372.25
4240.62	Parkplatzgebühren Ticketeinnahmen		316'000.00		190'000.00		228'039.99
4260.01	Rückerstattung von Dritten						14'045.35
4270.61	Parkbussen		15'000.00		15'000.00		11'857.75
4409.01	Interne Verrechnung von kalk. Zinsen und Finanzaufwand SF		200.00		100.00		122.35
9010.01	Abschluss SF Ertragsüberschuss	101'600.00				6'757.47	
9011.01	Abschluss SF Aufwandüberschuss				72'300.00		
62	Öffentlicher Verkehr	385'500.00	25'000.00	406'700.00	22'000.00	342'805.00	18'760.00
	Nettoaufwand		360'500.00		384'700.00		324'045.00
622	Regionalverkehr	7'500.00		12'000.00		7'500.00	
	Nettoaufwand		7'500.00		12'000.00		7'500.00
6220	Regionalverkehr	7'500.00		12'000.00		7'500.00	
3612.62	Regionalverkehr Beiträge	7'500.00		12'000.00		7'500.00	
629	Öffentlicher Verkehr	378'000.00	25'000.00	394'700.00	22'000.00	335'305.00	18'760.00
	Nettoaufwand		353'000.00		372'700.00		316'545.00
6290	Öffentlicher Verkehr	28'000.00	25'000.00	28'000.00	22'000.00	28'000.00	18'760.00
3130.62	Tageskarte Gemeinde (GA)	28'000.00		28'000.00		28'000.00	
4250.62	Tageskarte Gemeinde (GA)		25'000.00		22'000.00		18'760.00
6291	Gemeindeanteil Öffentlicher Verkehr	350'000.00		366'700.00		307'305.00	
3631.62	Gemeindeanteil Lastenausgleich öffentlicher Verkehr	350'000.00		366'700.00		307'305.00	

Erfolgsrechnung

		Budget 2023		Budget 2022		Rechnung 2021	
		Aufwand	Ertrag	Aufwand	Ertrag	Aufwand	Ertrag
63	Verkehr, übrige	52'200.00		52'200.00		52'222.00	
	Nettoaufwand		52'200.00		52'200.00		52'222.00
633	Sonstige Transportsysteme	52'200.00		52'200.00		52'222.00	
	Nettoaufwand		52'200.00		52'200.00		52'222.00
6330	Bergbahn, Beschneigung	52'200.00		52'200.00		52'222.00	
3300.60	Planmässige Abschreibungen Mobilien VV	52'200.00		52'200.00		52'222.00	
7	Umweltschutz und Raumordnung	3'235'700.00	2'948'000.00	3'036'600.00	2'724'300.00	3'088'477.59	2'800'535.52
	Nettoaufwand		287'700.00		312'300.00		287'942.07
71	Wasserversorgung	824'400.00	824'400.00	763'800.00	763'800.00	834'587.54	834'587.54
710	Wasserversorgung	824'400.00	824'400.00	763'800.00	763'800.00	834'587.54	834'587.54
7101	Wasserversorgung	760'600.00	760'600.00	740'000.00	740'000.00	784'853.24	784'853.24
3000.01	Entschädigungen, Sitzungsgelder	1'000.00		2'300.00		1'679.45	
3050.01	Sozialversicherungsbeiträge	100.00		100.00		91.70	
3053.01	Unfallversicherung					2.00	
3054.01	Familienausgleichskasse					22.65	
3090.71	Aus- und Weiterbildung	2'000.00		2'000.00		524.59	
3101.71	Betriebs- und Verbrauchsmaterial	2'400.00		2'400.00		2'008.88	
3111.71	Anschaffungen Maschinen, Geräte	5'300.00		3'000.00		2'160.00	
3120.71	Kehricht, Abwasser, Wasser, Energie, Heizmaterial	15'000.00		15'000.00		14'488.21	
3130.71	Telefon, Porti	3'200.00		3'200.00		1'572.01	
3132.71	Dienstleistungen und Honorare	10'300.00		10'700.00		12'890.39	
3134.71	Haftpflicht- und Sachversicherung	4'000.00		4'000.00		3'710.05	
3137.01	Steuern und Abgaben	4'500.00		4'400.00		4'516.70	
3143.71	Unterhalt der Anlagen	150'000.00		150'000.00		126'413.81	
3143.73	Werterhalt der Anlagen	30'000.00		30'000.00		32'682.27	
3151.71	Unterhalt Fahrzeuge, Maschinen, Werkzeuge	1'600.00		1'600.00		640.07	
3158.71	Unterhalt IT Software	10'500.00		10'100.00		17'481.09	
3160.71	Mieten, Baurechtszinse, Benützungskosten	4'800.00		4'800.00		4'663.90	
3170.01	Spesenentschädigungen	100.00		100.00		54.50	
3180.01	Wertberichtigungen auf Forderungen	1'000.00		1'000.00		6'000.00	
3300.30	Planmässige Abschreibungen übrige Tiefbauten VV	14'300.00		17'900.00		9'403.48	
3300.90	Abschreibungen bestehendes Verwaltungsvermögen bis 2027	100'000.00		91'600.00		101'097.00	

Erfolgsrechnung

		Budget 2023		Budget 2022		Rechnung 2021	
		Aufwand	Ertrag	Aufwand	Ertrag	Aufwand	Ertrag
3302.30	Ausserplanmässige Abschreibungen AiB übrige Tiefbauten VV					6'369.25	
3320.01	Planmässige Abschreibungen Informatik	3'200.00					
3409.01	Interne Verrechnung von kalk. Zinsen und Finanzaufw. SF	22'600.00		17'800.00		16'749.00	
3510.10	Einlage Werterhalt nach Wiederbeschaffungswert	99'600.00		104'500.00		80'177.00	
3510.51	Einlage Werterhalt aus Anschlussgebühren	50'000.00		45'000.00		69'375.00	
3612.10	Verrechneter Personalaufwand	195'000.00		195'000.00		162'507.15	
3612.11	Verrechneter Sachaufwand	1'000.00		1'000.00		562.20	
3632.71	Anteil Gemeinsame Wasserversorgung	3'000.00		4'500.00		1'823.20	
4210.71	Bearbeitungsgebühren		3'000.00		2'500.00		4'000.00
4240.51	Anschlussgebühren WV		50'000.00		45'000.00		69'375.00
4240.71	Benützungsgebühren		552'000.00		540'000.00		549'862.69
4260.71	Rückerstattung von Dritten		6'000.00		3'000.00		12'063.55
4510.10	Entnahme Werterhalt		149'600.00		149'500.00		149'552.00
9010.01	Abschluss SF Ertragsüberschuss	26'100.00		18'000.00		105'187.69	
7106	Gemeinsame Wasserversorgung	63'800.00	63'800.00	23'800.00	23'800.00	49'734.30	49'734.30
3101.71	Betriebs- und Verbrauchsmaterial	2'500.00		2'500.00		1'433.98	
3120.71	Kehricht, Abwasser, Wasser, Energie, Heizmaterial	3'500.00		3'000.00		3'588.36	
3134.71	Haftpflicht- und Sachversicherung	1'300.00		1'300.00		1'254.55	
3137.01	Steuern und Abgaben	1'000.00		1'000.00		869.85	
3143.71	Unterhalt der Anlagen	47'000.00		8'000.00		33'550.56	
3612.10	Verrechneter Personalaufwand	8'500.00		8'000.00		9'037.00	
4470.71	Pachtzins GWV		3'000.00		3'000.00		3'016.80
4632.71	Gemeindebeiträge		60'800.00		20'800.00		46'717.50
72	Abwasserentsorgung	1'706'800.00	1'706'800.00	1'581'200.00	1'581'200.00	1'473'727.57	1'473'727.57
720	Abwasserentsorgung	1'706'800.00	1'706'800.00	1'581'200.00	1'581'200.00	1'473'727.57	1'473'727.57
7201	Abwasserentsorgung	1'706'800.00	1'706'800.00	1'581'200.00	1'581'200.00	1'473'727.57	1'473'727.57
3000.01	Entschädigungen, Sitzungsgelder	2'700.00		3'000.00		2'218.55	
3010.01	Löhne	190'000.00		177'200.00		180'723.70	
3049.72	Dienstkleider, Schichtzulage	3'000.00		3'000.00		788.20	
3050.01	Sozialversicherungsbeiträge	12'400.00		11'600.00		11'145.90	
3052.01	Personalversicherungsbeiträge	15'800.00		15'000.00		14'590.70	
3053.01	Unfallversicherung	4'000.00		4'600.00		4'726.60	
3054.01	Familienausgleichskasse	2'800.00		2'800.00		2'826.15	
3055.01	Krankentaggeldversicherung	1'600.00		1'600.00		1'348.65	
3090.72	Aus- und Weiterbildung	11'500.00		11'500.00		8'104.38	

Erfolgsrechnung

		Budget 2023		Budget 2022		Rechnung 2021	
		Aufwand	Ertrag	Aufwand	Ertrag	Aufwand	Ertrag
3101.72	Betriebs- und Verbrauchsmaterial	51'000.00		45'000.00		48'519.10	
3111.72	Anschaffungen Maschinen, Geräte	32'600.00		93'000.00		94'501.22	
3120.72	Kehricht, Abwasser, Wasser, Energie, Heizmaterial	40'000.00		40'000.00		51'096.87	
3120.74	Elektrizität - Pumpwerk B	2'000.00		2'000.00		3'220.95	
3120.75	Elektrizität - übrige Pumpwerke	10'000.00		8'000.00		13'867.35	
3130.72	Klärschlamm Transport und Entsorgung	72'000.00		69'000.00		69'775.79	
3130.74	Beiträge an Verbände	700.00		700.00		660.00	
3130.77	Telefon, Porti	2'600.00		2'600.00		2'787.53	
3132.72	Dienstleistungen und Honorare	9'300.00		9'600.00		2'723.27	
3132.74	Dienstleistungen, Honorare BSH	1'500.00		1'500.00		3'323.58	
3134.72	Haftpflicht- und Sachversicherung	10'000.00		10'000.00		8'824.85	
3137.01	Steuern und Abgaben	5'800.00		5'700.00		5'735.20	
3143.72	Unterhalt ARA- und Pumpwerkgebäude	2'000.00		2'000.00		706.19	
3143.74	Unterhalt Kanäle	35'000.00		30'000.00		47'377.55	
3143.75	Werterhalt ARA- und Pumpwerkgebäude	1'000.00		1'000.00			
3143.76	Werterhalt Kanäle	5'000.00		5'000.00		25'905.71	
3151.72	Unterhalt Fahrzeuge, Maschinen, Werkzeuge	8'000.00		8'000.00		8'665.87	
3151.74	Unterhalt Maschinen - Pumpwerke A+B	700.00		700.00		804.55	
3151.75	Unterhalt Maschinen - übrige Pumpwerke	10'000.00		2'000.00		7'413.00	
3151.76	Werterhalt Maschinen - PW A+B	1'000.00		1'000.00			
3151.77	Werterhalt Maschinen - übrige Pumpwerke	5'000.00		5'000.00		3'723.77	
3158.72	Unterhalt IT Software	11'100.00		10'700.00		11'246.09	
3170.01	Spesenentschädigungen	300.00		300.00		397.50	
3170.72	Spesenentschädigungen	1'000.00		1'000.00		65.23	
3180.01	Wertberichtigungen auf Forderungen	2'000.00		2'000.00		10'000.00	
3181.72	Tatsächliche Forderungsverluste	1'000.00				555.94	
3300.30	Planmässige Abschreibungen übrige Tiefbauten VV	356'900.00		244'000.00		29'404.74	
3300.60	Planmässige Abschreibungen Mobilien VV	5'200.00		5'200.00		5'175.00	
3302.30	Ausserplanmässige Abschreibungen AiB übrige Tiefbauten VV					10'445.97	
3320.01	Planmässige Abschreibungen Informatik	3'200.00					
3409.01	Interne Verrechnung von kalk. Zinsen und Finanzaufw. SF	46'000.00					
3510.10	Einlage Werterhalt nach Wiederbeschaffungswert	395'100.00		431'000.00		383'200.00	
3510.52	Einlage Werterhalt aus Anschlussgebühren	80'000.00		80'000.00		127'550.04	
3612.10	Verrechneter Personalaufwand	143'000.00		143'000.00		173'148.85	
3612.11	Verrechneter Sachaufwand	5'000.00		3'000.00		6'346.35	
3631.72	Beitrag an Kant. Abwasserfonds	50'000.00		50'000.00		47'032.25	
3631.73	Beitrag an BAFU Mikroverunreinigung	39'500.00		38'900.00		38'835.00	
4210.72	Bearbeitungsgebühren		4'500.00		4'500.00		3'924.99
4240.52	Anschlussgebühren		80'000.00		80'000.00		127'550.04

Erfolgsrechnung

		Budget 2023		Budget 2022		Rechnung 2021	
		Aufwand	Ertrag	Aufwand	Ertrag	Aufwand	Ertrag
4240.72	Benützungsgebühren		1'013'000.00		1'010'000.00		1'011'189.77
4260.72	Rückerstattung von Dritten		4'500.00		4'500.00		7'741.38
4310.01	Verrechnete Personalkosten Investitionen		45'000.00		40'000.00		58'493.00
4409.01	Interne Verrechnung von kalk. Zinsen und Finanzaufwand SF						3'496.40
4510.10	Entnahme Werterhalt		377'300.00		261'200.00		74'655.19
4612.10	Entschädigung Personalaufwand von Spezialfinanzierungen		12'000.00		12'000.00		10'549.00
4632.72	Gemeindebeiträge		170'500.00		159'900.00		176'127.80
9010.01	Abschluss SF Ertragsüberschuss	18'500.00				4'219.43	
9011.01	Abschluss SF Aufwandüberschuss				9'100.00		
73	Abfall	396'800.00	396'800.00	359'300.00	359'300.00	362'395.81	362'395.81
730	Abfall	396'800.00	396'800.00	359'300.00	359'300.00	362'395.81	362'395.81
7301	Abfallentsorgung	382'800.00	382'800.00	345'300.00	345'300.00	322'892.70	322'892.70
3000.01	Entschädigungen, Sitzungsgelder	1'000.00		1'000.00		610.15	
3050.01	Sozialversicherungsbeiträge					26.80	
3053.01	Unfallversicherung					0.60	
3054.01	Familienausgleichskasse					6.40	
3102.73	Drucksachen, Publikationen			200.00		374.94	
3130.73	Abfuhrkosten und Entsorgung Hauskehricht	80'000.00		57'200.00		55'925.64	
3130.75	Entsorgung öffentlicher Kehricht	24'500.00		22'200.00		20'776.69	
3130.76	Entsorgung Kehricht und Wertstoffe	133'300.00		132'500.00		118'869.34	
3132.73	Dienstleistungen und Honorare	900.00		1'300.00		799.44	
3134.73	Haftpflicht- und Sachversicherung	300.00		300.00		233.70	
3143.77	Unterhalt Anlagen	13'000.00		500.00			
3158.73	Unterhalt IT Software	6'200.00		5'500.00		6'165.64	
3170.01	Spesenentschädigungen					11.50	
3181.73	Tatsächliche Forderungsverluste	100.00		100.00		132.45	
3612.10	Verrechneter Personalaufwand	96'000.00		98'000.00		77'761.40	
3612.11	Verrechneter Sachaufwand	14'000.00		13'000.00		15'285.55	
3632.73	Gemeindeanteil an Umladestation und Kadaversammelstelle	13'500.00		13'500.00		25'912.46	
4240.73	Grundgebühren		90'000.00		87'000.00		88'988.34
4240.74	Kehrichtsackgebühren		120'000.00		115'000.00		118'317.23
4240.75	Container Anhängel- und Gewichtsgebühr		84'000.00		84'000.00		68'567.44
4250.73	Verkaufserlös Papier		2'000.00		1'500.00		2'873.21
4260.73	Rückerstattung von Dritten		4'700.00		4'400.00		6'000.79
4409.01	Interne Verrechnung von kalk. Zinsen und Finanzaufwand SF		100.00		100.00		140.20

Erfolgsrechnung

		Budget 2023		Budget 2022		Rechnung 2021	
		Aufwand	Ertrag	Aufwand	Ertrag	Aufwand	Ertrag
9011.01	Abschluss SF Aufwandüberschuss		82'000.00		53'300.00		38'005.49
7306	Umladestation Bächlischwendi	14'000.00	14'000.00	14'000.00	14'000.00	39'503.11	39'503.11
3132.73	Dienstleistungen und Honorare					17'456.96	
3160.73	Mieten, Baurechtszinse, Benützungskosten	12'000.00		12'000.00		12'000.00	
3612.10	Verrechneter Personalaufwand	2'000.00		2'000.00		10'046.15	
4632.73	Gemeindebeiträge IAK		14'000.00		14'000.00		39'503.11
74	Verbauungen	35'200.00		36'100.00		26'720.25	329.40
	Nettoaufwand		35'200.00		36'100.00		26'390.85
742	Lawinenverbauungen	28'200.00		29'100.00		26'720.25	329.40
	Nettoaufwand		28'200.00		29'100.00		26'390.85
7420	Lawinenverbauungen	28'200.00		29'100.00		26'720.25	329.40
3143.01	Unterhalt der Anlagen	2'000.00		2'000.00			
3300.30	Planmässige Abschreibungen übrige Tiefbauten VV	3'900.00		4'900.00		3'294.00	
3612.10	Verrechneter Personalaufwand					1'241.25	
3632.74	Beitrag an Gemeindeverband für die Erhaltung der Wälder in der Region Oberland-Ost Region"	22'300.00		22'200.00		22'185.00	
4690.01	Übriger Transferertrag						329.40
745	Naturgefahren	7'000.00		7'000.00			
	Nettoaufwand		7'000.00		7'000.00		
7450	Naturgefahren	7'000.00		7'000.00			
3134.74	Beitrag Einsatzkostenversicherung GVB	7'000.00		7'000.00			
75	Arten- und Landschaftsschutz	13'500.00		13'500.00		7'017.95	
	Nettoaufwand		13'500.00		13'500.00		7'017.95
750	Arten- und Landschaftsschutz	13'500.00		13'500.00		7'017.95	
	Nettoaufwand		13'500.00		13'500.00		7'017.95
7500	Arten- und Landschaftsschutz	13'500.00		13'500.00		7'017.95	
3130.01	Dienstleistungen Dritter	1'500.00		1'500.00			
3612.10	Verrechneter Personalaufwand	6'000.00		6'000.00		5'424.95	
3910.01	Verrechneter Personalaufwand	6'000.00		6'000.00		1'593.00	
77	Übriger Umweltschutz	203'300.00	20'000.00	204'500.00	20'000.00	320'254.52	120'500.00

Erfolgsrechnung

		Budget 2023		Budget 2022		Rechnung 2021	
		Aufwand	Ertrag	Aufwand	Ertrag	Aufwand	Ertrag
	Nettoaufwand		183'300.00		184'500.00		199'754.52
771	Friedhof und Bestattung	64'000.00		62'000.00		74'808.00	
	Nettoaufwand		64'000.00		62'000.00		74'808.00
7716	Regionale Friedhoforganisation	64'000.00		62'000.00		74'808.00	
3632.77	Beitrag an Begräbnisgemeinde	64'000.00		62'000.00		74'808.00	
779	Umweltschutz	139'300.00	20'000.00	142'500.00	20'000.00	245'446.52	120'500.00
	Nettoaufwand		119'300.00		122'500.00		124'946.52
7790	Umweltschutz					98'004.42	100'000.00
3132.01	Dienstleistungen und Honorare					98'004.42	
4260.01	Rückerstattung von Dritten						100'000.00
7791	Öffentliche Toilettenanlagen	116'300.00		119'100.00		121'947.45	
3101.01	Betriebs- und Verbrauchsmaterial	17'500.00		17'500.00		23'624.25	
3120.01	Kehricht, Abwasser, Wasser, Energie, Heizmaterial	11'000.00		11'000.00		10'076.95	
3130.01	Dienstleistungen Dritter	72'500.00		73'300.00		75'496.30	
3134.01	Haftpflicht- und Sachversicherung	300.00		300.00		241.90	
3144.01	Unterhalt und Reparaturen Liegenschaft	2'000.00		2'000.00		1'772.05	
3910.01	Verrechneter Personalaufwand	13'000.00		15'000.00		10'736.00	
7792	Hundetoiletten	23'000.00	20'000.00	23'400.00	20'000.00	25'494.65	20'500.00
3101.01	Betriebs- und Verbrauchsmaterial	2'000.00		2'000.00			
3119.01	Anschaffungen Mobilien	3'500.00		3'500.00			
3130.01	Dienstleistungen Dritter	2'000.00		2'400.00		2'000.65	
3181.01	Tatsächliche Forderungsverluste					80.00	
3910.01	Verrechneter Personalaufwand	15'500.00		15'500.00		23'414.00	
4033.01	Hundetaxe		20'000.00		20'000.00		20'500.00
79	Raumordnung	55'700.00		78'200.00		63'773.95	8'995.20
	Nettoaufwand		55'700.00		78'200.00		54'778.75
790	Raumordnung	55'700.00		78'200.00		63'773.95	8'995.20
	Nettoaufwand		55'700.00		78'200.00		54'778.75
7900	Raumordnung allgemein	21'700.00		44'700.00		29'934.75	8'995.20
3132.01	Dienstleistungen und Honorare	20'400.00		43'400.00		28'634.75	
3636.79	Beitrag an Kantonale Planungsgruppe	1'300.00		1'300.00		1'300.00	

Erfolgsrechnung

		Budget 2023		Budget 2022		Rechnung 2021	
		Aufwand	Ertrag	Aufwand	Ertrag	Aufwand	Ertrag
4611.01	Kantonsbeitrag						8'995.20
7907	Regionalkonferenzen	34'000.00		33'500.00		33'839.20	
3634.02	Beitrag an Regionalkonferenz	34'000.00		33'500.00		33'839.20	
8	Volkswirtschaft	7'031'700.00	7'522'500.00	5'612'700.00	6'059'100.00	5'748'385.45	6'217'848.91
	Nettoertrag	490'800.00		446'400.00		469'463.46	
81	Landwirtschaft	8'200.00		7'800.00		7'917.65	
	Nettoaufwand		8'200.00		7'800.00		7'917.65
811	Verwaltung, Vollzug und Kontrolle	8'200.00		7'800.00		7'917.65	
	Nettoaufwand		8'200.00		7'800.00		7'917.65
8110	Landwirtschaft Ackerbaustelle	8'200.00		7'800.00		7'917.65	
3000.01	Entschädigungen, Sitzungsgelder	6'400.00		6'000.00		6'139.70	
3050.01	Sozialversicherungsbeiträge	400.00		400.00		396.85	
3053.01	Unfallversicherung					14.35	
3054.01	Familienausgleichskasse	100.00		100.00		98.25	
3055.01	Krankentaggeldversicherung					47.40	
3170.01	Spesenentschädigungen	300.00		300.00		188.10	
3636.01	Beiträge an private Institutionen	1'000.00		1'000.00		1'033.00	
82	Forstwirtschaft	1'210'600.00	1'210'600.00	1'135'500.00	1'135'500.00	1'133'139.75	1'133'139.75
820	Forstwirtschaft	1'210'600.00	1'210'600.00	1'135'500.00	1'135'500.00	1'133'139.75	1'133'139.75
8200	Forstdienst	788'600.00	687'300.00	736'000.00	680'300.00	629'480.21	713'168.20
3000.01	Entschädigungen, Sitzungsgelder	1'000.00		1'000.00		815.10	
3010.01	Löhne	477'600.00		373'000.00		384'585.65	
3042.01	Verpflegungszulage	15'000.00		13'200.00		10'020.00	
3049.02	Dienstkleider, Schichtzulage	5'500.00		4'200.00		5'698.90	
3050.01	Sozialversicherungsbeiträge	29'800.00		22'600.00		25'888.95	
3052.01	Personalversicherungsbeiträge	32'800.00		26'400.00		25'878.05	
3053.01	Unfallversicherung	29'800.00		25'400.00		27'696.35	
3054.01	Familienausgleichskasse	7'200.00		6'000.00		6'414.80	
3055.01	Krankentaggeldversicherung	4'200.00		3'200.00		3'090.80	
3090.01	Aus- und Weiterbildung	11'000.00		11'000.00		7'853.60	
3091.01	Personalwerbung	500.00		500.00			
3101.01	Betriebs- und Verbrauchsmaterial	14'500.00		12'500.00		10'202.59	

Erfolgsrechnung

		Budget 2023		Budget 2022		Rechnung 2021	
		Aufwand	Ertrag	Aufwand	Ertrag	Aufwand	Ertrag
3102.01	Drucksachen, Publikationen			500.00			
3111.01	Anschaffungen Maschinen, Geräte	9'500.00		13'100.00		1'778.25	
3120.01	Kehricht, Abwasser, Wasser, Energie, Heizmaterial	4'500.00		4'500.00		3'598.60	
3130.01	Dienstleistungen Dritter	14'300.00		92'100.00		14'281.50	
3130.03	Telefon, Porti	3'300.00		3'300.00		2'402.34	
3130.10	Beiträge an Verbände	6'000.00		6'000.00		5'577.00	
3134.01	Haftpflicht- und Sachversicherung	7'700.00		7'500.00		7'032.20	
3137.01	Steuern und Abgaben	3'100.00		3'200.00		3'028.55	
3143.82	Unterhalt Forsthaus und Hütten	3'500.00		2'500.00		1'032.55	
3151.01	Unterhalt Fahrzeuge, Maschinen, Werkzeuge	15'000.00		15'000.00		14'302.63	
3170.01	Spesenentschädigungen	8'000.00		5'000.00		4'364.00	
3300.40	Planmässige Abschreibungen Hochbauten VV	16'000.00		15'000.00			
3300.60	Planmässige Abschreibungen Mobilien VV	44'300.00		36'300.00		36'269.00	
3612.10	Verrechneter Personalaufwand	21'000.00		29'500.00		27'268.80	
3612.11	Verrechneter Sachaufwand	3'500.00		3'500.00		400.00	
4240.82	Dienstleistungen für Dritte		200'000.00		210'000.00		228'256.30
4260.01	Rückerstattung von Dritten		15'000.00		15'000.00		16'777.75
4310.01	Verrechnete Personalkosten Investitionen		30'000.00		30'000.00		5'566.70
4472.01	Mieten, Benützungsgebühren		20'000.00		20'000.00		49'625.85
4612.10	Entschädigung Personalaufwand von Spezialfinanzierungen		75'000.00		70'000.00		73'986.45
4631.01	Kantonsbeitrag		69'300.00		69'300.00		69'878.75
4910.01	Verrechneter Personalaufwand		278'000.00		266'000.00		269'076.40
8201	Kulturen, Pflegemassnahmen	80'500.00	63'000.00	80'000.00	68'000.00	55'255.80	70'515.00
3101.01	Betriebs- und Verbrauchsmaterial	3'500.00		3'000.00		1'510.10	
3111.01	Anschaffungen Maschinen, Geräte	2'500.00		2'500.00		1'030.70	
3130.01	Dienstleistungen Dritter	3'000.00		3'000.00			
3151.01	Unterhalt Fahrzeuge, Maschinen, Werkzeuge	1'500.00		1'500.00		246.35	
3910.01	Verrechneter Personalaufwand	70'000.00		70'000.00		52'468.65	
4631.01	Kantonsbeitrag		63'000.00		68'000.00		70'515.00
8202	Holzernte	311'500.00	298'000.00	290'500.00	231'000.00	274'206.93	349'456.55
3101.01	Betriebs- und Verbrauchsmaterial	18'000.00		16'000.00		13'779.00	
3111.01	Anschaffungen Maschinen, Geräte	11'000.00		12'000.00		5'072.85	
3130.01	Dienstleistungen Dritter	90'000.00		80'000.00		59'645.80	
3151.01	Unterhalt Fahrzeuge, Maschinen, Werkzeuge	2'500.00		2'500.00		488.18	
3910.01	Verrechneter Personalaufwand	190'000.00		180'000.00		195'221.10	
4250.82	Verkaufserlös Stammholz		75'000.00		56'000.00		53'948.50
4250.83	Verkaufserlös Industrieholz		5'000.00		5'000.00		8'296.00
4250.84	Verkaufserlös Brennholz, Kleinholz		90'000.00		60'000.00		90'148.50

Erfolgsrechnung

		Budget 2023		Budget 2022		Rechnung 2021	
		Aufwand	Ertrag	Aufwand	Ertrag	Aufwand	Ertrag
4631.01	Kantonsbeitrag		128'000.00		110'000.00		197'063.55
8203	Strassen- und Wegunterhalt	30'000.00		29'000.00		24'695.35	
3101.01	Betriebs- und Verbrauchsmaterial	2'000.00		2'000.00		799.05	
3111.01	Anschaffungen Maschinen, Geräte	2'500.00		2'500.00		882.00	
3130.01	Dienstleistungen Dritter	4'000.00		4'000.00		770.20	
3141.82	Unterhalt Forststrassen	2'000.00		3'000.00		188.65	
3151.01	Unterhalt Fahrzeuge, Maschinen, Werkzeuge	1'500.00		1'500.00		668.80	
3910.01	Verrechneter Personalaufwand	18'000.00		16'000.00		21'386.65	
8204	Nichtbetrieb Forst		162'300.00		156'200.00	149'501.46	
9010.01	Abschluss SF Ertragsüberschuss					149'501.46	
9011.01	Abschluss SF Aufwandüberschuss		162'300.00		156'200.00		
84	Tourismus	140'400.00	44'500.00	137'700.00	44'500.00	161'555.60	46'569.00
	Nettoaufwand		95'900.00		93'200.00		114'986.60
840	Tourismus	140'400.00	44'500.00	137'700.00	44'500.00	161'555.60	46'569.00
	Nettoaufwand		95'900.00		93'200.00		114'986.60
8400	Tourismus	140'400.00	44'500.00	137'700.00	44'500.00	161'555.60	46'569.00
3151.84	Unterhalt Fahnen und Wegweiser	10'000.00		6'000.00		8'016.35	
3501.84	Einlage in Kurtaxenfonds	20'000.00		20'000.00		21'696.00	
3612.10	Verrechneter Personalaufwand	2'000.00		2'000.00		2'403.15	
3636.84	Beiträge	96'400.00		98'700.00		115'583.10	
3910.01	Verrechneter Personalaufwand	12'000.00		11'000.00		13'857.00	
4039.01	Kurtaxen Einnahmen		20'000.00		20'000.00		21'696.00
4260.01	Rückerstattung von Dritten		4'500.00		4'500.00		930.00
4501.84	Entnahme aus Kurtaxenfonds		20'000.00		20'000.00		23'943.00
85	Industrie, Gewerbe, Handel	16'100.00		16'100.00		16'209.50	
	Nettoaufwand		16'100.00		16'100.00		16'209.50
850	Industrie, Gewerbe, Handel	16'100.00		16'100.00		16'209.50	
	Nettoaufwand		16'100.00		16'100.00		16'209.50
8506	Regionale Wirtschaftsförderung	16'100.00		16'100.00		16'209.50	
3632.85	Beitrag an Volkswirtschaftskammer BO	1'600.00		1'600.00		1'658.50	
3632.86	Beitrag an Standortmarketing	14'500.00		14'500.00		14'551.00	

Erfolgsrechnung

		Budget 2023		Budget 2022		Rechnung 2021	
		Aufwand	Ertrag	Aufwand	Ertrag	Aufwand	Ertrag
87	Energie	5'656'400.00	6'267'400.00	4'315'600.00	4'879'100.00	4'429'562.95	5'038'140.16
	Nettoertrag	611'000.00		563'500.00		608'577.21	
871	Elektrizität	5'656'400.00	6'267'400.00	4'315'600.00	4'879'100.00	4'429'562.95	5'038'140.16
	Nettoertrag	611'000.00		563'500.00		608'577.21	
8710	Elektrizität allgemein	1'000.00	612'000.00	500.00	564'000.00	1'225.64	609'802.85
3181.87	Tatsächliche Forderungsverluste	1'000.00		500.00		1'225.64	
4602.01	Abgabe an das Gemeinwesen		612'000.00		564'000.00		609'802.85
8711	Elektrizitätsnetz	5'253'800.00	5'253'800.00	3'898'200.00	3'898'200.00	4'035'768.38	4'035'768.38
3000.01	Entschädigungen, Sitzungsgelder	8'600.00		10'000.00		8'187.15	
3010.01	Löhne	555'400.00		519'800.00		531'163.90	
3042.87	Verpflegungszulage	500.00		500.00		220.00	
3049.87	Dienstkleider, Schichtzulage	6'000.00		6'000.00		4'147.64	
3050.01	Sozialversicherungsbeiträge	36'000.00		33'800.00		32'764.65	
3052.01	Personalversicherungsbeiträge	46'200.00		45'400.00		52'058.15	
3053.01	Unfallversicherung	8'600.00		9'600.00		9'728.00	
3054.01	Familienausgleichskasse	8'400.00		8'400.00		8'110.90	
3055.01	Krankentaggeldversicherung	4'800.00		4'600.00		4'134.70	
3090.87	Aus- und Weiterbildung	12'000.00		12'000.00		2'750.00	
3100.87	Büromaterial	2'500.00		2'500.00		1'284.94	
3101.87	Betriebs- und Verbrauchsmaterial	4'500.00		4'000.00		3'204.30	
3102.87	Drucksachen, Publikationen	2'000.00		1'500.00		4'213.28	
3110.87	Anschaffungen Mobiliar und Geräte	3'000.00		3'000.00			
3111.87	Anschaffungen Maschinen, Geräte	9'000.00		9'000.00		11'821.92	
3111.88	Ankauf Zähler u. NK Empfänger	50'000.00		50'000.00		44'955.49	
3113.87	Anschaffungen IT	5'500.00				348.10	
3120.10	Energieankauf	1'520'900.00		647'500.00		872'694.43	
3120.12	Energieankauf Kostendeckende Einspeisevergütung (KEV)	460'000.00		432'400.00		430'158.62	
3120.13	Energieankauf Swissgrid Systemdienstleistungen	92'000.00		30'100.00		29'924.09	
3120.15	Energieankauf Netznutzungsentgelt Vorlieferanten	761'800.00		677'300.00		701'499.03	
3120.16	Einkauf Herkunftsnachweis	9'500.00		2'600.00		6'850.00	
3120.20	Energieankauf Oeko - Solaranlagen	111'200.00		56'000.00		51'753.98	
3120.87	Kehricht, Abwasser, Wasser, Energie, Heizmaterial	1'300.00		1'300.00		1'217.73	
3130.87	Bank- und Postcheckspesen	3'000.00		3'000.00		2'439.32	
3130.88	Beiträge an Verbände	2'000.00		2'000.00		1'999.72	
3130.89	Telefon, Porti	15'500.00		15'500.00		12'286.75	
3132.87	Dienstleistungen und Honorare	70'000.00		70'000.00		56'969.73	
3134.87	Haftpflicht- und Sachversicherung	15'200.00		15'000.00		14'589.90	

Erfolgsrechnung

		Budget 2023		Budget 2022		Rechnung 2021	
		Aufwand	Ertrag	Aufwand	Ertrag	Aufwand	Ertrag
3137.01	Steuern und Abgaben	3'400.00		3'500.00		3'188.37	
3143.87	Unterhalt Trafostationen	5'000.00		5'000.00		38'195.26	
3143.88	Unterhalt und Reparatur Netz	170'000.00		170'000.00		190'690.64	
3143.89	Werterhalt Netz	70'000.00		70'000.00		64'991.83	
3151.87	Unterhalt Fahrzeuge, Maschinen, Werkzeuge	5'000.00		5'000.00		4'890.90	
3151.88	Unterhalt und Eichung Zähler	37'000.00		19'000.00		37'637.28	
3153.87	Unterhalt IT Hardware	4'700.00		4'200.00		7'537.09	
3158.87	Unterhalt IT Software	46'300.00		44'700.00		41'645.50	
3160.87	Mieten, Baurechtszinse, Benützungskosten	60'200.00		60'200.00		60'200.00	
3170.01	Spesenentschädigungen	2'600.00		2'600.00		2'179.30	
3170.87	Spesenentschädigungen	2'000.00		2'000.00		86.06	
3170.88	Repräsentationen	3'000.00		3'000.00		1'044.10	
3180.01	Wertberichtigungen auf Forderungen			2'000.00		-17'000.00	
3181.87	Tatsächliche Forderungsverluste	5'000.00		5'000.00		8'150.51	
3300.30	Planmässige Abschreibungen übrige Tiefbauten VV	16'700.00		14'600.00		14'922.60	
3300.40	Planmässige Abschreibungen Hochbauten VV	3'600.00		3'600.00		1'800.00	
3300.60	Planmässige Abschreibungen Mobilien VV	5'100.00		5'900.00		4'969.75	
3300.90	Abschreibungen bestehendes Verwaltungsvermögen bis 2027	68'400.00		68'400.00		68'417.00	
3302.30	Ausserplanmässige Abschreibungen AiB übrige Tiefbauten VV					6'932.98	
3320.01	Planmässige Abschreibungen Informatik	12'300.00					
3612.10	Verrechneter Personalaufwand	137'500.00		137'500.00		126'089.30	
3612.11	Verrechneter Sachaufwand	17'000.00		17'000.00		16'552.35	
3893.10	Einlage Werterhalt	335'400.00		335'400.00		339'618.67	
3893.57	Einlage Werterhalt aus Anschlussgebühren	32'000.00		40'000.00		35'800.00	
4240.57	Anschlussgebühren		32'000.00		40'000.00		35'800.00
4250.02	Energieverkauf		1'887'900.00		840'000.00		939'588.05
4250.03	Erlös aus Werkleistungen		50'000.00		50'000.00		79'962.47
4250.05	Netznutzungsentgelt		2'173'500.00		1'900'000.00		2'027'591.27
4250.06	Swissgrid Systemdienstleistungen		92'000.00		30'200.00		29'910.09
4250.07	Swissgrid Mehrkostenfinanzierung (MKF)		24'800.00		24'900.00		23'826.83
4250.08	Swissgrid Kostendeckende Einspeisevergütung (KEV)		460'000.00		433'000.00		429'810.98
4260.87	Rückerstattung von Dritten		30'000.00		30'000.00		39'089.94
4310.01	Verrechnete Personalkosten Investitionen		5'000.00		40'000.00		7'368.75
4409.01	Interne Verrechnung von kalk. Zinsen und Finanzaufwand SF		2'000.00		1'600.00		1'479.55
4612.10	Entschädigung Personalaufwand von Spezialfinanzierungen		270'500.00		270'000.00		235'375.00
4893.10	Entnahme Werterhalt		226'100.00		238'500.00		185'965.45
9010.01	Abschluss SF Ertragsüberschuss	386'200.00		206'800.00		75'752.47	

Erfolgsrechnung

		Budget 2023		Budget 2022		Rechnung 2021	
		Aufwand	Ertrag	Aufwand	Ertrag	Aufwand	Ertrag
8712	Wasserkraftwerke Brienz	401'600.00	401'600.00	416'900.00	416'900.00	392'568.93	392'568.93
3130.90	Telefon, Porti	400.00		400.00		389.10	
3132.89	Dienstleistungen und Honorare Breitenberg	1'900.00		1'900.00		1'911.70	
3132.90	Dienstleistungen und Honorare Steinbruch	1'900.00		1'900.00		1'911.70	
3134.88	Haftpflcht- und Sachversicherung	6'700.00		6'700.00		6'703.30	
3137.01	Steuern und Abgaben	400.00		400.00		390.85	
3143.90	Unterhalt KW Giessbach	45'000.00		65'000.00		11'824.74	
3143.91	Unterhalt KW Lammbach	500.00		500.00			
3143.92	Unterhalt KW Breitenberg	500.00		500.00			
3143.93	Unterhalt KW Steinbruch	1'000.00		1'000.00		15'643.65	
3143.94	Unterhalt KW Gampeli	500.00		500.00			
3160.87	Mieten, Baurechtszinse, Benützungskosten	300.00		300.00		296.00	
3300.40	Planmässige Abschreibungen Hochbauten VV	6'400.00		6'400.00		6'431.00	
3300.90	Abschreibungen bestehendes Verwaltungsvermögen bis 2027	54'800.00		54'800.00		54'834.00	
3612.10	Verrechneter Personalaufwand	18'500.00		18'500.00		22'549.35	
3632.87	Beitrag Gemeinden Breitenberg	7'000.00		7'000.00		7'996.60	
3632.88	Beitrag Gemeinden Steinbruch	23'000.00		26'000.00		22'101.80	
3893.10	Einlage Werterhalt	88'000.00		88'000.00		87'875.00	
4250.87	Erlös Stromproduktion Giessbach		175'000.00		187'500.00		188'980.75
4250.88	Erlös Stromproduktion Lammbach		6'500.00		3'600.00		3'691.29
4250.89	Erlös Stromproduktion Breitenberg		28'000.00		28'000.00		30'576.89
4250.90	Erlös Stromproduktion Steinbruch		57'600.00		57'600.00		63'885.13
4250.91	Erlös Stromproduktion Gampeli		35'000.00		32'000.00		41'378.47
4409.01	Interne Verrechnung von kalk. Zinsen und Finanzaufwand SF		3'300.00		2'000.00		2'791.40
4893.10	Entnahme Werterhalt		96'200.00		106'200.00		61'265.00
9010.01	Abschluss SF Ertragsüberschuss	144'800.00		137'100.00		151'710.14	
9	Finanzen und Steuern	1'503'600.00	10'096'700.00	1'089'600.00	9'573'100.00	2'169'986.71	9'842'572.69
	Nettoertrag	8'593'100.00		8'483'500.00		7'672'585.98	
91	Steuern	81'100.00	8'546'300.00	73'100.00	7'988'000.00	87'009.56	8'216'911.60
	Nettoertrag	8'465'200.00		7'914'900.00		8'129'902.04	
910	Steuern	81'100.00	8'546'300.00	73'100.00	7'988'000.00	87'009.56	8'216'911.60
	Nettoertrag	8'465'200.00		7'914'900.00		8'129'902.04	
9100	Allgemeine Gemeindesteuern	80'000.00	7'056'300.00	72'000.00	6'523'000.00	83'784.35	6'746'869.70

Erfolgsrechnung

		Budget 2023		Budget 2022		Rechnung 2021	
		Aufwand	Ertrag	Aufwand	Ertrag	Aufwand	Ertrag
3180.01	Wertberichtigungen auf Forderungen	5'000.00		5'000.00		3'000.00	
3181.01	Tatsächliche Forderungsverluste	75'000.00		67'000.00		80'784.35	
4000.01	Einkommenssteuern natürliche Personen		5'518'600.00		5'200'000.00		5'343'699.60
4000.20	Nachsteuern und Bussen		3'000.00		3'000.00		3'741.20
4000.40	Aktive Steuerauscheidung Einkommen		150'000.00		140'000.00		150'439.60
4000.50	Passive Steuerauscheidung Einkommen		-120'000.00		-80'000.00		-128'735.00
4001.01	Vermögenssteuern natürliche Personen		650'600.00		560'000.00		640'083.25
4001.40	Aktive Steuerauscheidung Vermögenssteuern		60'000.00		55'000.00		62'248.05
4001.50	Passive Steuerauscheidung Vermögenssteuern		-35'000.00		-15'000.00		-34'153.70
4002.01	Quellensteuer		170'000.00		200'000.00		150'300.55
4002.10	Quellensteuer aus BGSA		500.00		500.00		789.10
4010.01	Gewinnsteuer juristische Personen		592'100.00		450'000.00		505'527.95
4010.40	Aktive Steuerauscheidung Gewinnsteuer		75'000.00		50'000.00		78'223.20
4010.50	Passive Steuerauscheidung Gewinnsteuer		-25'000.00		-70'000.00		-21'765.00
4010.70	Rückstellungen für Steuerteilungen JP						-27'000.00
4011.01	Kapitalsteuern juristische Personen		1'500.00		20'000.00		1'122.80
4011.40	Aktive Steuerauscheidung Kapitalsteuer		1'000.00		1'000.00		1'232.20
4011.50	Passive Steuerauscheidung Kapitalsteuer		-1'500.00		-2'000.00		-1'011.85
4019.01	Holdingssteuern		500.00		500.00		-271.50
4029.01	Eingang abgeschriebene Steuern		15'000.00		10'000.00		22'399.25
9101	Sondersteuern	1'000.00	280'000.00	1'000.00	285'000.00	3'098.20	261'708.80
3181.01	Tatsächliche Forderungsverluste	1'000.00		1'000.00		3'098.20	
4022.01	Grundstückgewinnsteuern		160'000.00		170'000.00		152'559.10
4022.10	Sonderveranlagung		120'000.00		115'000.00		109'149.70
9102	Liegenschaftssteuern	100.00	1'210'000.00	100.00	1'180'000.00	127.01	1'208'333.10
3181.01	Tatsächliche Forderungsverluste	100.00		100.00		127.01	
4021.01	Liegenschaftssteuern		1'210'000.00		1'180'000.00		1'208'333.10
93	Finanz- und Lastenausgleich	593'100.00	926'200.00	588'000.00	946'500.00	579'394.00	925'658.00
	Nettoertrag	333'100.00		358'500.00		346'264.00	
930	Finanz- und Lastenausgleich	593'100.00	926'200.00	588'000.00	946'500.00	579'394.00	925'658.00
	Nettoertrag	333'100.00		358'500.00		346'264.00	
9300	Finanz- und Lastenausgleich	593'100.00	926'200.00	588'000.00	946'500.00	579'394.00	925'658.00
3621.60	Gemeindeanteil Lastenausgleich Neue Aufgabenteilung	593'100.00		588'000.00		579'394.00	
4612.11	Entschädigung Sachaufwand von Spezialfinanzierungen		6'500.00		6'500.00		6'440.00
4621.60	Zuschuss geografisch-topografische Lasten		285'000.00		285'000.00		286'495.00

Erfolgsrechnung

		Budget 2023		Budget 2022		Rechnung 2021	
		Aufwand	Ertrag	Aufwand	Ertrag	Aufwand	Ertrag
4621.61	Zuschuss soziodemografische Lasten		40'000.00		35'000.00		38'698.00
4622.70	Zuschuss Disparitätenabbau		594'700.00		620'000.00		594'025.00
95	Ertragsanteile, übrige		48'500.00		56'000.00		41'579.55
	Nettoertrag	48'500.00		56'000.00		41'579.55	
950	Ertragsanteile, übrige		48'500.00		56'000.00		41'579.55
	Nettoertrag	48'500.00		56'000.00		41'579.55	
9500	Ertragsanteile an kantonalen Steuern		48'500.00		56'000.00		41'579.55
4024.01	Erbschafts- und Schenkungssteuern		25'000.00		25'000.00		9'091.90
4600.01	Anteil direkte Bundessteuer		23'500.00		31'000.00		32'487.65
96	Vermögens- und Schuldenverwaltung	153'100.00	304'500.00	88'000.00	227'200.00	87'117.15	237'588.34
	Nettoertrag	151'400.00		139'200.00		150'471.19	
961	Zinsen	72'600.00	147'100.00	15'800.00	69'800.00	19'217.60	80'165.34
	Nettoertrag	74'500.00		54'000.00		60'947.74	
9610	Zinsen	72'600.00	147'100.00	15'800.00	69'800.00	19'217.60	80'165.34
3181.01	Tatsächliche Forderungsverluste	2'000.00		2'000.00		2'222.25	
3401.01	Verzinsung kurzfristige Finanzverbindlichkeiten	1'500.00					
3406.01	Verzinsung langfristige Finanzverbindlichkeiten	41'000.00					
3409.01	Interne Verrechnung von kalk. Zinsen und Finanzaufw. SF	5'600.00		3'800.00		8'029.90	
3409.02	Zinsen für Sonderrechnungen/Legate	17'500.00		5'000.00		4'982.20	
3499.01	Vergütungszinsen Steuern	5'000.00		5'000.00		3'983.25	
4400.01	Zinsen flüssige Mittel		200.00		200.00		261.67
4401.01	Verzugszinsen Steuern und Gebühren		20'000.00		20'000.00		22'272.60
4402.01	Zinsen auf kurzfristige Anlagen des Finanzvermögens		100.00		1'000.00		1'751.50
4407.01	Zinsen auf langfristige Anlagen des Finanzvermögens		15'100.00		2'300.00		629.45
4409.01	Interne Verrechnung von kalk. Zinsen und Finanzaufwand SF		72'000.00		18'800.00		18'803.45
4499.01	Übriger Finanzertrag		9'600.00				9'343.32
4940.01	Interne Verrechnung von kalk. Zinsen und Finanzaufwand		30'100.00		27'500.00		27'103.35
963	Liegenschaften des Finanzvermögens	79'500.00	157'400.00	71'200.00	157'400.00	69'899.55	157'423.00
	Nettoertrag	77'900.00		86'200.00		87'523.45	
9630	Liegenschaften des Finanzvermögens	79'500.00	157'400.00	71'200.00	157'400.00	69'899.55	157'423.00
3430.01	Baulicher Unterhalt Liegenschaften FV	9'500.00		2'100.00		8'276.35	

Erfolgsrechnung

		Budget 2023		Budget 2022		Rechnung 2021	
		Aufwand	Ertrag	Aufwand	Ertrag	Aufwand	Ertrag
3431.01	Nicht baulicher Unterhalt Liegenschaften FV	2'900.00		5'100.00		5'901.00	
3439.01	Übriger Liegenschaftsaufwand FV	16'000.00		15'500.00		12'263.45	
3893.01	Einlagen Vorfinanzierungen Liegenschaften FV	12'000.00		12'000.00		12'000.00	
3900.01	Verrechneter Sachaufwand	2'000.00		2'000.00		2'200.00	
3910.01	Verrechneter Personalaufwand	7'000.00		7'000.00		2'155.40	
3940.01	Interne Verrechnung von kalk. Zinsen und Finanzaufwand	30'100.00		27'500.00		27'103.35	
4260.01	Rückerstattung von Dritten						16.40
4430.01	Pacht- und Mietzinse Liegenschaften FV		133'400.00		133'400.00		133'406.60
4920.01	Verrechnete Miete		24'000.00		24'000.00		24'000.00
969	Finanzvermögen	1'000.00		1'000.00		-2'000.00	
	Nettoaufwand		1'000.00		1'000.00		
	Nettoertrag					2'000.00	
9690	Finanzvermögen	1'000.00		1'000.00		-2'000.00	
3180.01	Wertberichtigungen auf Forderungen	1'000.00		1'000.00		-2'000.00	
97	Rückverteilungen		2'000.00		2'000.00		983.20
	Nettoertrag	2'000.00		2'000.00		983.20	
971	Rückverteilungen aus CO2-Abgabe		2'000.00		2'000.00		983.20
	Nettoertrag	2'000.00		2'000.00		983.20	
9710	Rückverteilung aus CO2-Abgabe		2'000.00		2'000.00		983.20
4699.01	Neutrale Erträge		2'000.00		2'000.00		983.20
99	Nicht aufgeteilte Posten	676'300.00	269'200.00	340'500.00	353'400.00	1'416'466.00	419'852.00
	Nettoaufwand		407'100.00				996'614.00
	Nettoertrag			12'900.00			
990	Nicht aufgeteilte Posten	676'300.00		340'500.00		340'769.00	
	Nettoaufwand		676'300.00		340'500.00		340'769.00
9900	Nicht aufgeteilte Posten	346'300.00		100.00		20.00	
3181.01	Tatsächliche Forderungsverluste			100.00		20.00	
3894.01	Einlage zusätzliche Abschreibungen Art. 84 / 85 GV	346'300.00					
9901	Abschreibungen	330'000.00		340'400.00		340'749.00	
3300.90	Abschreibungen bestehendes Verwaltungsvermögen bis 2027	330'000.00		340'400.00		340'749.00	

Erfolgsrechnung

		Budget 2023		Budget 2022		Rechnung 2021	
		Aufwand	Ertrag	Aufwand	Ertrag	Aufwand	Ertrag
995	Neutrale Aufwendungen und Erträge		269'200.00		269'000.00	150'600.00	419'852.00
	Nettoertrag	269'200.00		269'000.00		269'252.00	
9950	Neutrale Aufwendungen und Erträge		269'200.00		269'000.00	150'600.00	419'852.00
3896.01	Einlage in Schwankungsreserve					150'600.00	
4896.01	Entnahmen aus Neubewertungsreserve		269'200.00		269'000.00		419'852.00
999	Abschluss				84'400.00	925'097.00	
	Nettoaufwand						925'097.00
	Nettoertrag			84'400.00			
9990	Abschluss				84'400.00	925'097.00	
9000.01	Ertragsüberschuss					925'097.00	
9001.01	Aufwandüberschuss				84'400.00		

Investitionsrechnung

		Ausgaben	Budget 2023 Einnahmen	Ausgaben	Budget 2022 Einnahmen	Ausgaben	Rechnung 2021 Einnahmen
	INVESTITIONSRECHNUNG	14'313'700.00	14'313'700.00	14'869'000.00	6'021'000.00	11'458'487.05	11'458'487.05
	Zunahme der Nettoinvestitionen				8'848'000.00		
0	Allgemeine Verwaltung	336'700.00		296'000.00		218'947.63	
	Nettoausgaben		336'700.00		296'000.00		218'947.63
02	Allgemeine Dienste	336'700.00		296'000.00		218'947.63	
	Nettoausgaben		336'700.00		296'000.00		218'947.63
0220	Allgemeine Dienste	40'800.00					
5200.01	Systemersatz Server/Storage/Netzwerk (2023)	40'800.00					
290	Verwaltungsliegenschaften	295'900.00		296'000.00		218'947.63	
5040.01	DLZ Glyssibach Anbau Büros, Bau und Forst					218'037.63	
5040.02	DLZ Glyssibach Sanierung Süd- und Ostfassade	295'900.00		296'000.00		910.00	
1	Öffentliche Ordnung und Sicherheit, Verteidigung	380'000.00		90'000.00		84'226.90	
	Nettoausgaben		380'000.00		90'000.00		84'226.90
15	Feuerwehr	80'000.00		90'000.00		55'843.55	
	Nettoausgaben		80'000.00		90'000.00		84'226.90
1506	Regionale Feuerwehrgorganisation	80'000.00		90'000.00		55'843.55	
5060.07	Ersatz Brandschutzausrüstung (Hosen und Jacken)					55'843.55	
5060.08	Ersatz Toyotabus (G50)			90'000.00			
5060.09	Neuanschaffung Ersteinsatzfahrzeug Tag	80'000.00					
16	Verteidigung	300'000.00				28'383.35	
	Nettoausgaben		300'000.00				84'226.90
1620	Zivilschutz	300'000.00				28'383.35	
5040.01	Sanierung ZSA Kienholz	300'000.00				28'383.35	
2	Bildung	1'814'900.00		400'000.00		25'355.25	
	Nettoausgaben		1'814'900.00		400'000.00		25'355.25
21	Obligatorische Schule	1'814'900.00		400'000.00		25'355.25	
	Nettoausgaben		1'814'900.00		400'000.00		25'355.25

Investitionsrechnung

		Budget 2023		Budget 2022		Rechnung 2021	
		Ausgaben	Einnahmen	Ausgaben	Einnahmen	Ausgaben	Einnahmen
2120	Primarstufe	5'100.00					
5200.01	Systemersatz Server/Storage/Netzwerk (2023)	5'100.00					
2130	Sekundarstufe I	5'100.00					
5200.01	Systemersatz Server/Storage/Netzwerk (2023)	5'100.00					
2170	Schulliegenschaften	1'804'700.00		400'000.00		25'355.25	
5040.09	Neubau Kindergarten Dorf	1'804'700.00		400'000.00		25'355.25	
3	Kultur, Sport und Freizeit, Kirche	120'000.00	30'000.00	805'000.00	675'000.00	70'309.80	102'960.30
	Nettoausgaben		90'000.00		130'000.00		
	Nettoeinnahmen					32'650.50	
34	Sport und Freizeit	120'000.00	30'000.00	805'000.00	675'000.00	70'309.80	102'960.30
	Nettoausgaben		90'000.00		130'000.00		
	Nettoeinnahmen					32'650.50	
3420	Quaianlage und Uferwege	50'000.00	30'000.00	805'000.00	675'000.00	70'309.80	102'960.30
5010.01	Uferweg und Rastplätze ausserhalb Quaianlage	50'000.00		805'000.00		70'309.80	
6310.01	Kantonsbeitrag SFG an Uferwege		30'000.00		675'000.00		102'960.30
3422	Strandbad	70'000.00					
5040.02	Strandbad - Sanierung Dach	70'000.00					
6	Verkehr und Nachrichtenübermittlung	1'403'000.00	792'000.00	990'000.00	370'000.00	247'554.95	155'000.00
	Nettoausgaben		611'000.00		620'000.00		92'554.95
61	Strassenverkehr	1'403'000.00	792'000.00	990'000.00	370'000.00	247'554.95	155'000.00
	Nettoausgaben		611'000.00		620'000.00		92'554.95
6150	Gemeindestrassen	1'330'000.00	792'000.00	990'000.00	370'000.00	247'554.95	140'000.00
5010.03	Entwässerung Mattenweg - Erneuerung Museumsstrasse					1'386.55	
5010.04	Axalpstrasse Sanierung ab 2020	600'000.00		600'000.00		2'756.40	
5010.08	Sanierung Lauenenstrasse	70'000.00		300'000.00			
5010.11	Ersatz Geländer Talstrasse					83'365.30	
5010.15	Verbreiterung Lehweg	50'000.00				40'640.70	
5010.17	Beitrag an Sanierung Kanalstrasse					90'770.55	
5010.51	Neuerschliessung Strytacher, Schleif, inkl. Strassenbeleuchtung	500'000.00		50'000.00		3'313.95	
5010.52	Neuerschliessung Bauland Tal	30'000.00		40'000.00			

Investitionsrechnung

		Budget 2023		Budget 2022		Rechnung 2021	
		Ausgaben	Einnahmen	Ausgaben	Einnahmen	Ausgaben	Einnahmen
5010.57	Neuerschliessung Industriezone Lauimatten					25'321.50	
5010.61	Sanierung Strassenentwässerung Winterstätg	80'000.00					
6370.04	Grundeigentümerbeiträge Axalpstrasse ab 2020		200'000.00		200'000.00		
6370.08	Grundeigentümerbeiträge Sanierung Lauenenstrasse		142'000.00		120'000.00		
6370.51	Grundeigentümerbeiträge Strytacher, Schleif		450'000.00		50'000.00		
6370.57	Grundeigentümerbeiträge Industriezone Lauimatten						140'000.00
6155	Parkplätze	73'000.00					
5040.01	Erweiterung Parkhaus/Parkdeck Trachtlistrasse	73'000.00					
6180	Privatstrassen						15'000.00
6450.01	Rückzahlung Darlehen Strassengenossenschaft Brienerberg						15'000.00
7	Umweltschutz und Raumordnung	7'068'000.00	2'142'800.00	11'473'000.00	4'976'000.00	7'358'340.17	3'083'582.19
	Nettoausgaben		4'925'200.00		6'497'000.00		4'274'757.98
71	Wasserversorgung	264'150.00	115'000.00	729'000.00	136'000.00	155'299.67	5'083.87
	Nettoausgaben		149'150.00		593'000.00		4'274'757.98
7101	Wasserversorgung	264'150.00	115'000.00	729'000.00	136'000.00	155'299.67	2'785.52
5031.02	Sanierung Reservoir Ballenberg	100'000.00		100'000.00		125'727.39	
5031.06	Leitungsersatz Talstrasse			10'000.00			
5031.08	Ersatz Hauptwasserleitung Lauenenstrasse			330'000.00		5'553.20	
5031.51	Neuerschliessung Strytacher, Schleif	20'000.00		20'000.00		147.96	
5031.52	Neuerschliessung Bauland Tal	10'000.00		10'000.00			
5031.56	Neuerschliessung Industriezone Lauenen			239'000.00		11'002.65	
5031.57	Neuerschliessung Industriezone Lauimatten					11'750.22	
5031.58	Leitungszusammenschluss Seeweg					1'118.25	
5031.59	Ersatz Werkleitungen Schlegasse - Gärbi	10'000.00		20'000.00			
5031.61	Ersatz Werkleitungen Schulhausplatz Dorf	107'150.00					
5200.01	Systemersatz Server/Storage/Netzwerk (2023)	17'000.00					
6310.07	Kantonsbeitrag Reservoir Ballenberg		115'000.00		115'000.00		
6310.08	Löschbeiträge Hydranten Hauptwasserleitung Lauenen				12'000.00		
6310.56	Löschbeiträge Hydranten Neuerschliessung Industrie Lauenen				9'000.00		
6310.57	Löschbeiträge Hydranten Industriezone Lauimatten						2'785.52
7106	Gemeinsame Wasserversorgung						2'298.35
6450.01	Rückzahlung Darlehen Wassergen. Axalp						2'298.35

Investitionsrechnung

		Budget 2023		Budget 2022		Rechnung 2021	
		Ausgaben	Einnahmen	Ausgaben	Einnahmen	Ausgaben	Einnahmen
72	Abwasserentsorgung	6'721'850.00	1'918'800.00	10'664'000.00	4'800'000.00	7'178'308.10	3'070'398.92
	Nettoausgaben		4'803'050.00		5'864'000.00		4'274'757.98
7201	Abwasserentsorgung	6'721'850.00	1'918'800.00	10'664'000.00	4'800'000.00	7'178'308.10	3'070'398.92
5032.01	Neubau ARA	6'000'000.00		9'300'000.00		6'595'571.35	
5032.03	Verlegung Werkleitungen Tracht					15'971.40	
5032.05	Sanierung Abwasserpumpwerk Axalp					84'299.20	
5032.08	Kanalsanierungen nach GEP	500'000.00		1'250'000.00		446'732.06	
5032.51	Neuerschliessung Strytacher, Schleif	20'000.00		10'000.00		147.96	
5032.52	Neuerschliessung Bauland Tal	10'000.00		10'000.00			
5032.56	Neuerschliessung Industriezone Lauenen			94'000.00		7'438.35	
5032.57	Neuerschliessung Industriezone Lauimatten					27'029.53	
5032.58	Leitungszusammenschluss Seeweg					1'118.25	
5032.61	Ersatz Werkleitungen Schulhausplatz Dorf	74'850.00					
5032.62	Sanierung Pumpwerk Rippli	100'000.00					
5200.01	Systemersatz Server/Storage/Netzwerk (2023)	17'000.00					
6310.01	Kantonsbeitrag ARA Neubau und Erweiterung		1'284'800.00		3'800'000.00		1'777'702.87
6320.01	Beitrag Gemeinden Hofstetten und Schwanden ARA		634'000.00		1'000'000.00		1'292'696.05
74	Verbauungen	82'000.00	45'000.00	80'000.00	40'000.00	24'732.40	3'269.40
	Nettoausgaben		37'000.00		40'000.00		4'274'757.98
7420	Lawinerverbauungen	82'000.00	45'000.00	80'000.00	40'000.00	24'732.40	3'269.40
5030.03	Verbauungen/Naturgefahrenprojekt EHP Brienz ab 2020	50'000.00		50'000.00		4'995.20	
5610.02	Verbauung Brienzer Wildbäche 2018 - 2022			30'000.00		19'407.80	
5610.02	Verbauung Brienzer Wildbäche 2023 - 2028	32'000.00					
5901.01	Einnahmenüberschuss Transferertrag Verbauungen					329.40	
6310.01	Kantonsbeitrag Verbauung Ritz Überwachung Rutsch						3'269.40
6310.03	Kantonsbeitrag Naturgefahrenprojekte ab 2020		45'000.00		40'000.00		
79	Raumordnung		64'000.00				4'830.00
	Nettoausgaben						4'274'757.98
	Nettoeinnahmen					4'830.00	
7900	Raumordnung allgemein		64'000.00				4'830.00
6370.01	Mehrwertabschöpfung Ortsplanungsrevision 2. Etappe		64'000.00				4'830.00
8	Volkswirtschaft	226'300.00		815'000.00		61'039.26	51'500.00
	Nettoausgaben		226'300.00		815'000.00		9'539.26

Investitionsrechnung

		Budget 2023		Budget 2022		Rechnung 2021	
		Ausgaben	Einnahmen	Ausgaben	Einnahmen	Ausgaben	Einnahmen
82	Forstwirtschaft	80'000.00		595'000.00		8'023.10	1'500.00
	Nettoausgaben		80'000.00		595'000.00		9'539.26
8200	Forstdienst	80'000.00		595'000.00		8'023.10	1'500.00
5040.01	Forsthaus Sanierung und Erweiterung			595'000.00		8'023.10	
5060.02	Ersatz Laufwagen für Seilkrananlage	80'000.00					
6310.50	Kantonsbeitrag GEAK Sanierung Forsthaus						1'500.00
84	Tourismus						50'000.00
	Nettoausgaben						9'539.26
	Nettoeinnahmen					50'000.00	
8400	Tourismus						50'000.00
6450.01	Rückzahlung Darlehen Schweibenalp						50'000.00
87	Energie	146'300.00		220'000.00		53'016.16	
	Nettoausgaben		146'300.00		220'000.00		9'539.26
8711	Elektrizitätsnetz	146'300.00		220'000.00		53'016.16	
5034.51	Neuerschliessung Strytacher, Schleif	10'000.00		10'000.00		147.96	
5034.52	Neuerschliessung Bauland Tal	10'000.00		10'000.00			
5034.56	Neuerschliessung Industriezone Lauenen			200'000.00		38'680.55	
5034.57	Neuerschliessung Industriezone Lauimatten					21'366.65	
5034.58	Leitungszusammenschluss Seeweg					1'118.25	
5034.59	Ersatz VK Schorenstrasse	60'000.00					
5060.01	Fahrzeugersatz EW					-8'297.25	
5200.01	Systemersatz Server/Storage/Netzwerk (2023)	66'300.00					
9	Finanzen und Steuern	2'964'800.00	11'348'900.00			3'392'713.09	8'065'444.56
	Nettoeinnahmen	8'384'100.00				4'672'731.47	
99	Nicht aufgeteilte Posten	2'964'800.00	11'348'900.00			3'392'713.09	8'065'444.56
	Nettoeinnahmen	8'384'100.00				4'672'731.47	
9990	Abschluss	2'964'800.00	11'348'900.00			3'392'713.09	8'065'444.56
5900.01	Passivierte Einnahmen	2'964'800.00				3'392'713.09	
6900.01	Aktiviert Ausgaben		11'348'900.00				8'065'444.56

Wiederbeschaffungswert, Werterhaltungskosten und Einlage in die Spezialfinanzierung Werterhalt für Wasserversorgungsanlagen ¹

Rechnungsjahr: Budget 2023

Wasserversorgung: Brienz

Kontaktperson: Fritz Laternser

Telefon: 033 952 22 52

Datengrundlagen Geschätzt
 GWP
 Anlagenbuchhaltung

	① Wieder- beschaffungswert brutto in Fr.	② Beiträge Dritter ² in Fr.	③ Wieder- beschaffungswert netto in Fr. (① - ②)	④ Nutzungsdauer in Jahren	⑤ Erneuerungsrate in % (100/④)	⑥ Walterhaltungskosten in Fr./Jahr (③*⑤)
Anlageteile						
1. Wasserfassungen	1'450'000	362'500	1'087'500	50	2.00%	21'750
2. Aufbereitungsanlagen	195'000	48'750	146'250	33	3.00%	4'388
3. Pumpwerke, Druckreduzier- und Messschächte	620'000	155'000	465'000	50	2.00%	9'300
4. Reservoir	4'100'000	1'025'000	3'075'000	66	1.50%	46'125
5. Leitungen und Hydranten	10'000'000	776'300	9'223'700	80	1.25%	115'296
6. Mess-, Steuerungs-, Fernwirkanlagen	350'000	87'500	262'500	20	5.00%	13'125
7. Einkaufssummen, einmalige Konzessionsabgaben ³	1'700'000	391'000	1'309'000	33	3.00%	39'270
Total 1 - 7	18'415'000	2'846'050	15'568'950			249'254

⑦ Bestand Verwaltungsvermögen in Franken		in Prozent von ③: $(100 * ⑦ / ③)$	
⑧ Bestand Spezialfinanzierung Werterhalt in Franken	24'528	in Prozent von ③: $(100 * ⑧ / ③)$	0%

4 ↓

Bemerkungen: Pos. 4, Beiträge Leitungen nur auf Transportleitungen gerechnet = CHF 3'105'200.-
 Pos. 5 Erhöhung auf CHF 10'000'000.- infolge Neuerschliessungen
 Pos. 7 = Anteil gemeinsame Wasserversorgung BSH

⑨ Gewählter Einlagesatz in Prozent ⁵	60%
⑩ berechnete Einlage in SF Werterhalt in Franken (⑥ x ⑨)	149'552
Einmalige Anschlussgebühren, an Einlage angerechnet ⁶	50'000
Einlage Spezialfinanzierung abzüglich Anschlussgebühren	99'552
① Anzahl Einwohner im Versorgungsgebiet	3'118
② Einlage pro Einwohner in Franken (⑩ / ①)	48

Datum: 16.08.2022

Unterschrift: 

¹ Dieses Blatt ist Bestandteil der Jahresrechnung

² Zu erwartende Beiträge aus dem kantonalen Trinkwasserfonds und von der Gebäudeversicherung abziehen (beim AWA erfragen).

³ Einkaufssummen an andere Wasserversorgungen, einmalige Konzessionsabgaben oder dergleichen - die Abschreibungssätze sind anhand der Laufzeiten festzulegen. Bestehen Kategorien mit unterschiedlichen Abschreibungssätzen, so ist die Rubrik 7 manuell mit zusätzlichen Zeilen zu ergänzen. Einkaufssummen an andere Wasserversorgungen sind verbindlich mit einem Abschreibungssatz von 3 % einzutragen.

⁴ Ermittlung des Einlageprozentsatzes gemäss Kapitel 6.1. der WEA-Broschüre "Finanzierung der Wasserversorgung" (2004).

⁵ Die Einlage in die Spezialfinanzierung muss mindestens 60% betragen, solange Verwaltungsvermögen besteht oder der Bestand der SF Werterhalt nicht mehr 25% des Wiederbeschaffungswertes beträgt.

⁶ Die einmaligen Anschlussgebühren dürfen an die jährliche Einlage in die Spezialfinanzierung Werterhalt angerechnet werden.

Wiederbeschaffungswert, Werterhaltungskosten und Einlage in die Spezialfinanzierung Werterhalt für die kommunalen Abwasseranlagen und gegebenenfalls den Gemeindeanteil an den regionalen Anlagen ¹

Rechnungsjahr: Budget 2023

Gemeinde: Brienz

Kontaktperson: Fritz Laternser

Telefon: 033 952 22 52

E-Mail: gemeindebetriebe@brienz

Aktualisierungsjahr: _____

Datengrundlagen AWA
Gemeinde Anlagenbuchhaltung

Datengrundlagen AWA
Verband Anlagenbuchhaltung

	① Wieder- beschaffungswert in Fr.	② Nutzungsdauer in Jahren	③ Erneuerungsrate in % (100/②)	④ Werterhaltungskosten in Fr./a (①*③)	⑤ Einlage- satz ² %	⑥ Einlage in die Spezialfinanzierung in Fr./a (④*⑤)
1. Gemeindeanlagen						
1.1 Kanalisationen	32'100'000	80	1.25%	401'250	60%	240'750
1.2 Spezialbauwerke	4'500'000	50	2.00%	90'000	60%	54'000
1.3 Abwasserreinigungsanlagen		33	3.00%	-		-
Total 1 (1.1 - 1.3) bzw. mittlerer Einlagesatz (Spalte ⑤)	36'600'000			491'250	60%	294'750

2. Gemeindeanteil an regionalen Anlagen ³

2.1 Kanalisationen		80	1.25%	-		-
2.2 Spezialbauwerke		50	2.00%	-		-
2.3 Abwasserreinigungsanlagen	10'020'000	33	3.00%	300'600	60%	180'360
Total 2 (2.1 - 2.3) bzw. mittlerer Einlagesatz (Spalte ⑤)	10'020'000			300'600	60%	180'360

Total 1 + 2 bzw. mittlerer Einlagesatz (Spalte ⑤)	46'620'000			791'850	60%	475'110
Einmalige Anschlussgebühren, an Einlage angerechnet ⁴						80'000
Einlage Spezialfinanzierung abzüglich Anschlussgebühren						395'110

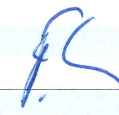
⑦ Stand Verwaltungsvermögen		in Prozent von ①: (100*⑦/①)			Höchstens Fr. 200 / EW ⁵	
⑧ Stand Spezialfinanzierung Werterhalt		in Prozent von ①: (100*⑧/①)			EW ⁶	3'937
					Fr./EW	121

Bemerkungen: ARA Neuwert 18.85 Mio abzüglich Subvention Kanton 4.94 Mio. und Gde SH 3.89 Mio. = 10.02 Mio.

Datum: _____

10. Aug 22

Unterschrift: _____



¹ Diese Blatt ist Bestandteil der Jahresrechnung. Eine Kopie senden Sie bitte an das AWA:

ae.awa@bve.be.ch

² Die Einlage in die Spezialfinanzierung muss mindestens 60% betragen, solange der Bestand der SF Werterhalt nicht mehr als 25% des Wiederbeschaffungswertes beträgt.

³ Daten des Teils 2 nur dann angeben, wenn der Verband die Einlage in die Spezialfinanzierung nicht selber vornimmt. (Anteil gemäss Kostenverteiler Verband).

⁴ Die einmaligen Anschlussgebühren dürfen an die jährliche Einlage in die Spezialfinanzierung Werterhalt angerechnet werden.

⁵ Gemäss Artikel 32, Absatz 4 KGV ist die Einlage in die Spezialfinanzierung auf jährlich Fr. 200 (Gemeinde und Region) pro Einwohnerwert beschränkt.

⁶ Einwohnerwert (EW): Gemäss Artikel 36g KGV.

Anlagewert Kraftwerke Budget 2023					
Werk	Anlageteil	Preis	Total	Nutzungsdauer Jahre	Werterhalt pro Jahr
KW Giessbach (Zentrale)	Areva Schalter	50'000		20	2'500
	Trafo	30'000		40	750
	Generator	150'000		40	3'750
	Elektrotechnik Costronic	305'000		30	10'167
	Hydraulische Teile Andritz	435'000		40	10'875
	Gebäude Zentrale	180'000		50	3'600
	Total KW Giessbach			2'751'000	
KW Breitenberg	72% Anteil Brienz	100'000		30	3'333
	Total KW Breitenberg			100'000	
KW Steinbruch	49% Anteil Brienz	341'000		30	11'367
	Total KW Steinbruch			341'000	
KW Lammbach	Totale Kosten	100'000		30	3'333
	Total KW Lammbach			100'000	
KW Gampeli	Totale Kosten	271'000		30	9'033
	Totale Kosten KW Gampeli			271'000	
Total Wiederbeschaffungswert Kraftwerke				3'563'000	87'875

24.06.2022 Fritz Laternser

Anlagewert Stromnetz Budget 2023					
Gattung	Menge	Preis Ø	Total	Nutzungsdauer Jahre	Werterhalt pro Jahr
Rohrtrasse	117'634	70	8'234'380	60	137'240
Kabel	117'634	30	3'529'020	40	88'226
Trafostationen	25	120'000	3'000'000	45	66'667
Trafostationen 9900 V	2	12'000	24'000	45	533
Kabinen	90	11'500	1'035'000	40	25'875
Zähler	2'841	220	625'020	20	31'251
Rundsteuerempfänger	1'305	180	234'900	15	15'660
Hausanschluss-Kasten	1'329	300	398'700	40	9'968
Total Wiederbeschaffungswert Netz			17'081'020		375'419

24.06.2022 Fritz Laternser

